

ЧЕМПИОНАТ ПО АЛЬПИНИЗМУ ЦЕНТРАЛЬНОГО
ФЕДЕРАЛЬНОГО ОКРУГА
КЛАСС ВЫСОТНО-ТЕХНИЧЕСКИЙ

ОТЧЁТ
О ВОСХОЖДЕНИИ НА ВЕРШИНУ УРАЛ ВОСТОЧНЫЙ
(4273М) ПО ЛЕВОЙ ЧАСТИ ЮВ СТЕНЫ, 5Б КАТЕГОРИИ
СЛОЖНОСТИ, КОМАНДОЙ Г. СОЛНЕЧНОГОРСК В
ПЕРИОД С 16 ПО 17 ИЮЛЯ 2021 ГОДА

I. ПАСПОРТ ВОСХОЖДЕНИЯ

1. Общая информация		
1.1	ФИО, спортивный разряд руководителя	Багуза А.М. МС;
1.2	ФИО, спортивный разряд участников	Керов А.С. КМС, Смирнов Д.М. 1 разряд, Мирзоев В.С. 1 разряд;
1.3	ФИО тренера	Багуза А.М. МС;
1.4	Организация	Федерация Альпинизма и Скалолазания Московской Области
2. Характеристика объекта восхождения		
2.1	Район	Кавказ
2.2	Ущелье	От перевала Китлод до перевала Гезевцек (с севера от Главного Кавказского Хребта)
2.3	Номер раздела по классификационной таблице 2013 года	2.5
2.4	Наименование и высота вершины	Урал Восточная (4273 м)
3. Характеристика маршрута		
3.1	Название маршрута	По левой части ЮВ стены
3.2	Предлагаемая категория сложности	5Б
3.3	Степень освоенности маршрута	3-е прохождение
3.4	Характер рельефа маршрута	Скальный
3.5	Перепад высот маршрута	600 м
3.6	Протяженность маршрута	700 м
3.7	Технические элементы маршрута	I кат. сл. лёд/скалы/комбинация – <i>нет</i> II кат. сл. скалы – 30м III/IV кат. сл. скалы – 155 м IV кат. сл. скалы – 185 м V кат. сл. скалы – 105 м VI кат. сл. Скалы (с ИТО А1/А2) – 220 м
3.8	Использовано на маршруте	Якорей: 78 Закладных: 53 Шлямбуров 10 Всего: 141
3.9	Средняя крутизна маршрута, (°)	60
3.10	Средняя крутизна основной части маршрута, (°)	70
3.11	Спуск с вершины	По маршруту 3Б Урал Малый по В гр.
3.12	Дополнительные характеристики маршрута (наличие воды)	На маршруте до выхода на гребень воды нет, на гребне, если уйти на несколько веревок вниз можно найти воду и лед в левом кулуаре. Под вершиной так же есть лед и хорошее место для ночевки. Организовать ночевку так же возможно после R5 на гребне, на нем есть места для ночевки (полулежащих, а местами можно найти и площадку под палатку), но осторожно, некоторые могут простреливаться камнями!
4. Характеристика действий команды		
4.1	Время движения	До вершины: 21 час 40 минут (1 ночевка) Спуск: 5 часов 40 минут
4.2	Ночевки	На гребне
4.3	Время обработки маршрута	-
4.4	Выход на маршрут (начало	4:40, 16.07.2021

	работы)	
4.5	Выход на вершину	11:20, 17.07.2021
4.6	Возвращение в лагерь	17:00, 17.07.2021
5. Характеристика метеоусловий		
5.1	Температура, °С	Ночью -5/-7; Днем: +15/+18
5.2	Сила ветра, м/с	Сильного ветра во время восхождения не было, легкий ветер присутствовал.
5.3	Осадки	Отсутствовали
5.4	Видимость, м	100% видимость на протяжении всего восхождения.
6. Ответственный за отчет		
6.1	ФИО, e-mail	Багуза А.М., Dovokin777@gmail.com

II. ОПИСАНИЕ ВОСХОЖДЕНИЯ

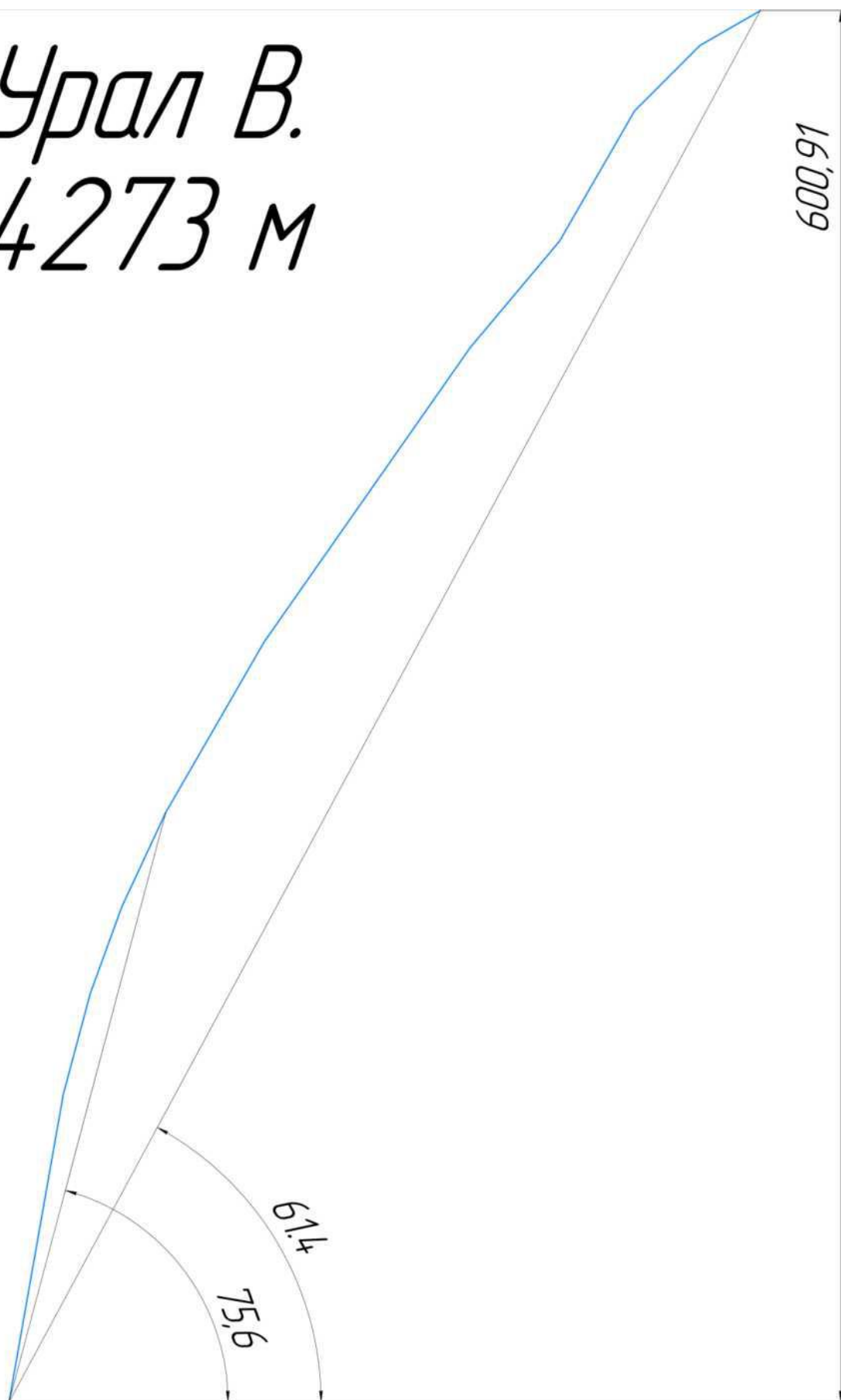
1. Характеристика объекта восхождения

1.1. Общее фото вершины с маршрутами (фото взято с отчета Нилова 2020)

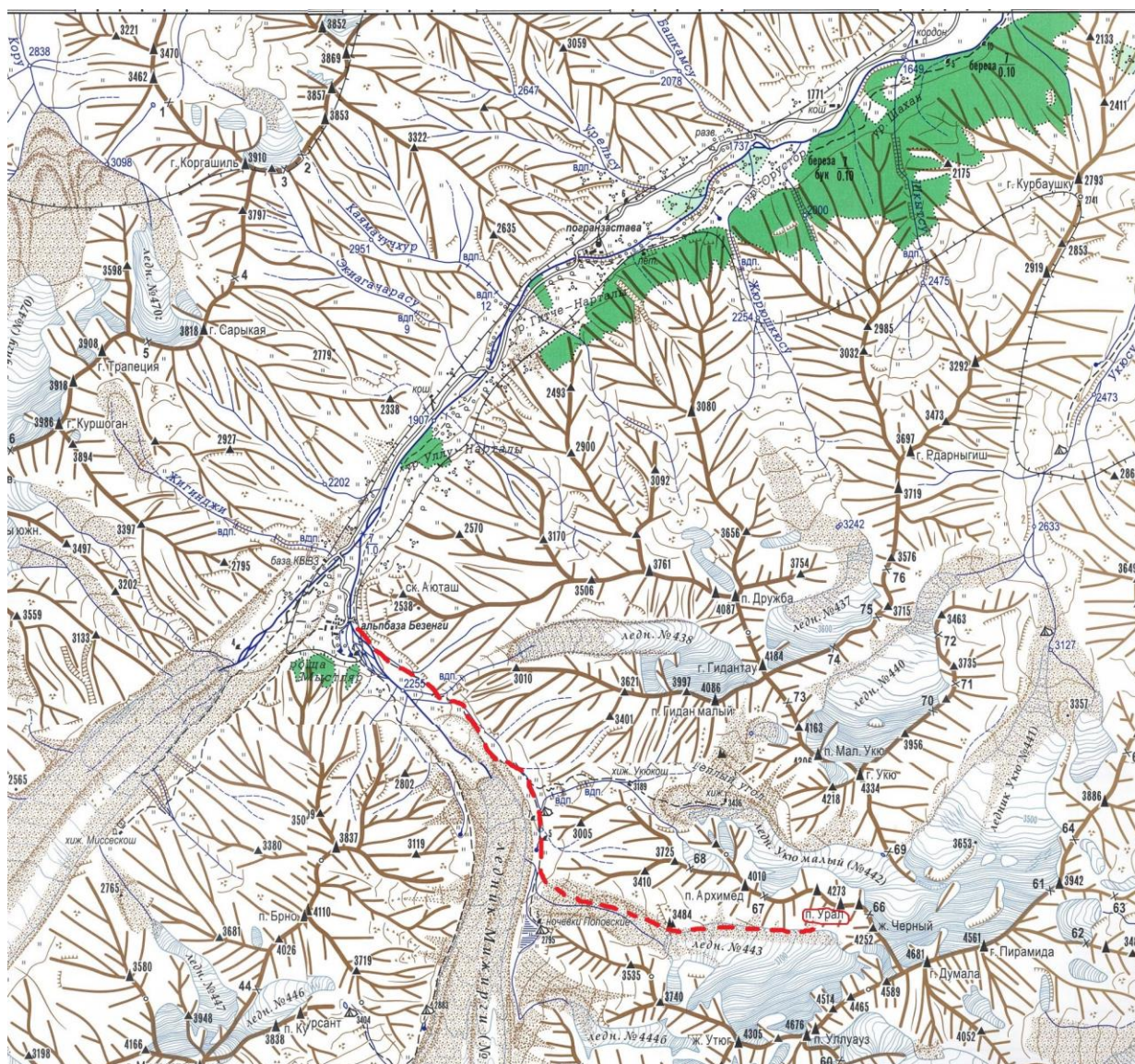


1.2. Рисованный профиль маршрута (взят из отчета первопроходцев)

Урал В.
4273 м



1.3 Карта-схема района и описание района восхождения



Безенги – популярный альпинистский район, располагающийся на территории Кабардино-Балкарской Республики. Горы и условия в районе суровые: нестабильная погода, большое количество ледников, заснеженные вершины, частые обвалы, камнепады и лавины.

В Безенги находятся шесть из восьми вершин России, высота которых выше 5000 м.н.у.м. Горы в Безенгах очень красивые и манят своей красотой и величием не только альпинистов, но и туристов и просто отдыхающих. При этом надо сказать, что район опасный, множество живых камней, камнепадов, обвалов, все кругом гудит, рушится и сыпется. Во многом это обусловлено быстрым таянием ледников, которое меняет окружающий рельеф, обнажает большие пространства бараньих лбов.

С точки зрения альпинизма – это если не самый, то точно один из самых серьезных альпинистских районов: протяженные комбинированные маршруты, нередко достаточно длинные подходы, часто разрушенный и опасный рельеф на маршрутах. Многие маршруты сильно изменились из-за таяния ледников, с тех пор, как были пройдены впервые, это надо учитывать, читая описания и планируя восхождения. Перед выходом рекомендуется

получить консультацию тех, кто владеет информацией о современном состоянии маршрута.

Не смотря на свою суровость в район приезжают и новички, так как маршруты в районе начинаются с 1Б категории сложности, в районе хорошая инфраструктура, действует альпинистский лагерь и имеются оборудованные места для занятий. Наивысшая категория сложности альпинистских маршрутов в Безенги – 6Б (траверс Сверенного Массива Крумкол – Дыхтау Главная). И все же лучше в данный район ехать уже имея определенный горвосходительный опыт и хорошую физическую подготовленность.

В данном районе действует один из самых продвинутых альплагерей России – АУСБ «Безенги», который предоставляет комфортабельные условия для горвосходителей и отдыхающих. Есть несколько магазинов, прокат снаряжения, номера для проживания, столовая, кафе. Без преувеличения это самый развитый с точки зрения инфраструктуры «альпинистский спортивный район» России.

Из альплагеря «Безенги» вверх идут два ущелья, одно ведёт через ледник Мижирги к Северному Массиву, второе через ледник Безенги к Безенгийской стене, которая в свою очередь является наивысшей частью Главного Кавказского хребта. По Безенгийской Стене проходит государственная граница РФ с Грузией.

По пути к Северному Массиву, есть несколько «отворотов», например, в ущелье, ледника Укю на так называемые стоянки «Теплый Угол», с которых очень часто совершают восхождения на массовые разряды. В Теплом Углу находятся большая каменная хижина «Укю-Кош», выше стоит маленький приют «Голубятня». При постановке палаток стоит учитывать возможный сход камней. В этом году группа стала свидетелями того, как огромный камень, чуть было не снес вместе с людьми палаточный лагерь.

Следующий за Теплым Углом «отворот» ведет в ущелье Уллуауз, именно в этом ущелье и находится маршрут, пройденный командой. Тропа в данное ущелье менее выражена, а само ущелье посещается реже, так как маршруты в нем уже спортивные.

Подход от базового лагеря до начала маршрута составляет 5 часов. Штурмовой лагерь (1 палатка) был установлен в 10 минутах ходьбы от начала маршрута на большом камне, других безопасных мест и при этом достаточно близких к маршруту команда не обнаружила. Со склонов Урала и Архимеда, и их кулуаров с определенной периодичностью сходил небольшие камнепады и падали отдельные камни, а возможные площадки под палатку имели признаки недавно сошедших камней. Со склонов Уллуауза так же постоянно «сыпало».

2. Характеристика маршрута

2.1. Техническая фотография маршрута

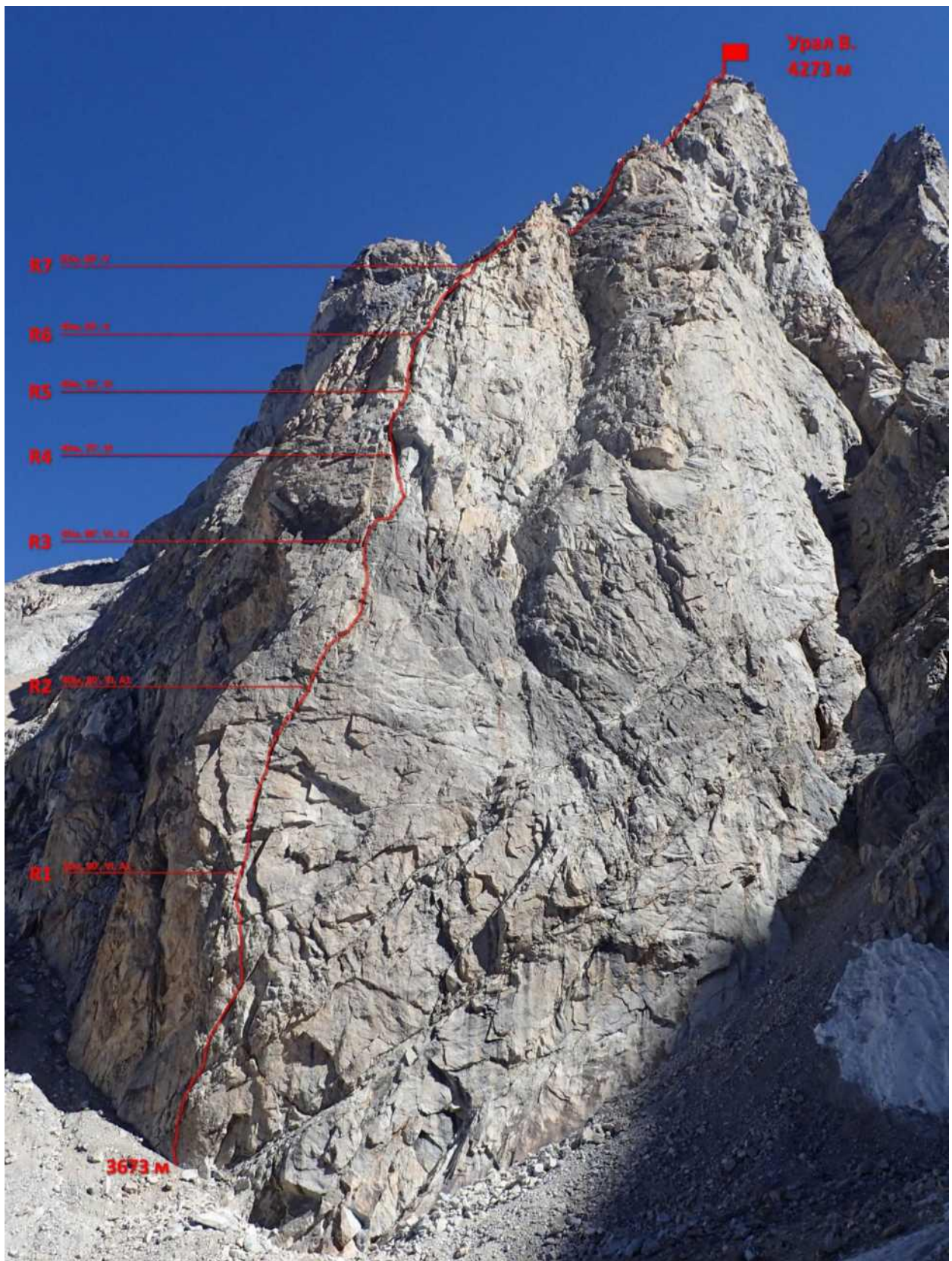


Фото взято из отчета команды первопроодцев

2.2. Фото начало маршрута



Если приглядеться, можно увидеть на маршруте работающих людей, это команда г. Санкт-Петербург, которая вышла на данный маршрут днем ранее, наша команда подошла под маршрут в день обработки командой Санкт-Петербурга ключевой части маршрута.

2.3. Схема маршрута в символах УИАА

№ участка	Крючья скальные	Закладные элементы	Крючья Шлямбурные	Ледобуры	Схема маршрута в символах УИАА, стр. 1	Длина участка, м	Круглизна участка, °	Сложность участка	Сложность ИТО
6	5	5	-	-		45	65	V	
5	4	6	1	-		40	70	VI	A1
4	11	6	2	-		45	75	VI	A1
3	10	4	2	-		45	80	VI	A2
2	11	6	3	-		40	80	VI	A2
1	10	5	2	-		50	80	VI	A1

За исходную схему была взята схема из отчета первопроходцев

№ участка	Крючья скальные	Закладные элементы	Крючья Шлямбурные	Ледобуры	Схема маршрута в символах UIAA, стр. 2	Длина участка, м	Круглизна участка, °	Сложность участка	Сложность ИТО
12	-	1	-	-		30	30	II+	
11	4	2	-	-		40	45	IV	
10	6	4	-	-		60	60	V	
9	3	2	-	-		60	50	IV	
8	12	9	-	-		155	55	IV/III	
7	2	3	-	-		85	60	IV	

3. Характеристика действий команды

3.1 Краткое описание прохождения маршрута.

1. Краткая характеристика маршрута.

Маршрут делится на две части: ключевая часть и гребень. Ключевая часть маршрута представляет собой стену в 5,5 веревок, на которых имеется ИТО сложностью от А1 до А2. Рельеф имеется, проблем с постановкой точек и организацией страховки в целом не возникало. На станциях, а также в некоторых местах для страховки первопроходцы установили по 1 шлямбуру.

На ключевой части маршрута хорошо идут преимущественно якорные крючья, ИТО с применением фиф. Так же неплохо «встают» маленькие ВД «шприцы» и прочие френды небольшого размера. Начиная с 4-ой веревки появляется все больше рельефа для постановки закладных элементов среднего и большего размера. На стене временами рельеф замшелый, но, если «поработать» фифой появляется еще больше мест для постановки точек страховки.

Гребневая часть более длинная, но значительно проще. На гребне местами встречаются небольшие стенки, углы и взлеты, во многих местах гребня возможно одновременное движение участников (но при отсутствии у них тяжелых рюкзаков). Так же на гребне возможно найти место под палатку, или полулежащую ночевку, но нужно смотреть, чтоб оно не простреливалось камнями.

Непосредственно под самой вершиной есть хорошая полочка под палатку и лёд, который можно использовать в качестве воды.

Команда прошла маршрут без предварительной обработки, с одной ночевкой на гребне. Изначально мы рассматривали два варианта прохождения: за один световой день с ночевкой непосредственно под вершиной, или с ночевкой на гребне, так как за один день не удалось достичь вершины команда заночевала на гребне.

Вариант «провески» перил и обработки маршрута был нами исключён, так как наша команда в связи с другими обстоятельствами была ограничена по времени, а перед нами на маршруте уже работала команда Санкт-Петербурга и обработка в день заброски не представлялась возможной.

Данный маршрут нами был выбран так как считаем его довольно безопасным и логичным, плюс ко всему маршрут новый, следовательно, и описание на него более «понятно» и «объективно». Плюс, как уже было сказано группа была ограничена по времени, а подход/спуск с маршрута занимает относительно немного времени.

2. Действия команды.

1) Снаряжение:

- 4 веревки по 55/60 метров – 3 статики и 1 динамика;
- 20 оттяжек (длина от 10 см до 60 см);
- Станционные петли 8 шт;
- Комплект френд с дублированием некоторых размеров (фирмы BD, Kong, Trango);
- 6 закладок (стоппера);
- 18 якорных крючьев;
- 4 скальных молотка;
- Расходные петли и репшнуры для спуска.
- Скальные фифы 3 шт.;
- Кошки 4 пары;
- Ледоруб 3 шт;
- Ледобур 3 шт;
- Крюконоги и лесенки

2) Восхождение по дням:

- 15.07.2021. Вышли из АУСБ «Безнги» под маршрут, поставили лагерь непосредственно под маршрутом на большом камне, перед нашей командой на маршруте работала команда г. Санкт-Петербург. Мы их наблюдали, на следующий день рано утром они поднялись по провешенным перилам и ушли в «отрыв».
- 16.07.2021. Начали работать в 4:40, прошли 9 веревок и встали на ночевку на гребне. Ночевка полулежачая, но вполне удобная, нашли лёд и растопили его.
- 17.07.2021. Начали работать в 5:00. В 11:20 были на вершине. В 17:00 спустились в Теплый Угол на Укю-Кош.

3.2. Описание участков.

№ участка	Описание	Номер фото
R0-R1	10 метров по трещине вертикально вверх, далее вверх вправо, а потом по системе щелей через серию небольших карнизов к полу-удобной станции. На станции шлямбур.	1,2,3
R1-R2	От станции вверх вправо по глухой щели под вертикальную стенку. На стенке страховаться негде, потому забито 2 шлямбура. Дальше по системе щелей вертикально вверх на удобную полочку. На станции шлямбур.	4,5
R2-R3	Движение вверх вправо по характерной черной щели и дальше по системе щелей через небольшое	

	нависание вверх под стеночку, на которой шлямбур. Отсюда по раскрывающейся трещине вверх на удобную полочку. На станции шлямбур.	
R3-R4	От станции 20 м вверх под рыжую стенку. Далее 5 м траверс вправо на белые скалы. На траверсе шлямбур. Отсюда вверх в камин под нависаниями. В камине на шлямбуре станция.	6,7
R5-R6	От станции вправо вверх на гребень.	
R6-R7	По хорошим прочным скалам, придерживаясь левой стороны гребня вверх в направлении вершины.	
R7-R8	Продолжаем движение по гребню. Периодически встречаются небольшие стеночки и полочки, но все они возвращают на гребень, местами довольно широкий.	8,9,10
R8-R9	По левой стороне гребня пересечь верхнюю часть кулуара и вернуться на гребень	
R9-R10	По стенке и далее по внутреннему углу вверх.	11
R10-R11	По стенке выход на выполаживание перед вершиной.	
R11-R12	По простым скалам через большой разлом выход на вершину.	12,13

3.3. Фотографии.



Фото №1: R0-R1, первым работает Багуза А.М.



Фото №2: R0-R1.



Φοτο Νο3: R0-R1.



Фото №4: R1-R2, первым работает Багуза А.М.

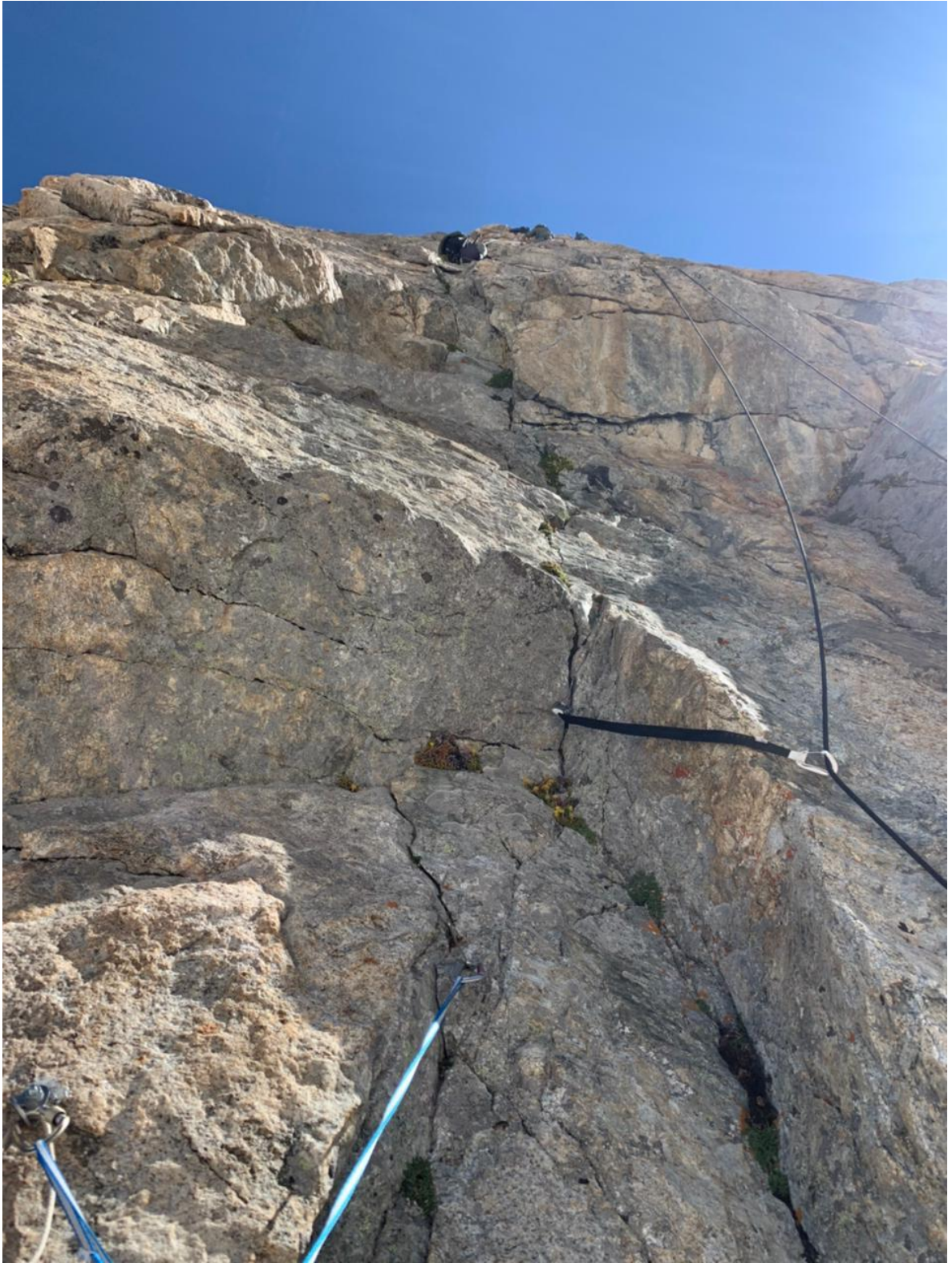


Фото №5: R1-R2, первым работает Багуза А.М.



Фото №6: R3-R4, первым работает Багуза А.М.



Φοτο №7: R3-R4



Фото №8: R7-R4, На фото Керов А.С.



Фото №9: Ночка на гребне



Фото №10: Ночевка на гребне




Фото №11: R10, вся команда на станции, А.С. Керов готовится лезть первым.



Фото №12: А.С. Керов на вершине

Записка на вершине


 Федерация альпинизма Самарской области

« 16 » июля 2021 г. в 18 час. 10 минут
 группа ФАСО

в составе: Строгов М.С. Скотинаба М.А. Лавров В.В.

совершила восхождение на вершину Урал 3-В по какому-то среднему
траверсу

по маршруту 4Б кат. сл.

Снята записка группы Могунова К.А. от: (дата) 16.07.21

Метеоусловия ясно, 25° Спуск по маршруту 3Б Урал Малый
удобительно

начат в 18 час. 20 мин.

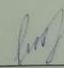
Руководитель группы Строгов М.С. (подпись, фамилия) 

Фото №13 Записка снятая с вершины



Фото №14: Штурмовой лагерь под вершиной (снято 15.07.21)