

Чемпионат Центрального Федерального округа
класс-высотно-технический
2021

ОТЧЕТ

о восхождении на вершину Звездный, 2265 м
по левой части Южной стены,

5А. к.сл

Второе прохождение
командой Москва - Республика Карелия

За период 07.07.21

2021г.

I. ПАСПОРТ ВОСХОЖДЕНИЯ

1. Общая информация		
1.1	ФИО, спортивный разряд руководителя	Балагурин С.О. (КМС)
1.2	ФИО, спортивный разряд участников	Яблоков Е.А.(КМС)
1.3	ФИО тренера	Тимошенко Т.И. Кутькин С.А.
1.4	Организация	Федерация альпинизма и скалолазания Республики Карелия Федерация альпинизма и скалолазания Москвы
2. Характеристика объекта восхождения		
2.1	Район	Западный саян
2.2	Ущелье	ущелье Ергаки
2.3	Номер раздела по классификационной таблице 2013 года	6.6.2
2.4	Наименование и высота вершины	Звездный, 2265м
2.5	Географические координаты вершины (широта/долгота), координаты GPS	52°49'44,52"N 93°24'52,81"E
3. Характеристика маршрута		
3.1	Название маршрута	левой части южной стены
3.2	Предлагаемая категория сложности	5А
3.3	Степень освоенности маршрута	Второе прохождение
3.4	Характер рельефа маршрута	Скальный
3.5	Перепад высот маршрута (указываются данные альтиметра или GPS)	350 м
3.6	Протяженность маршрута (указывается в м.)	425м
3.7	Технические элементы маршрута (указывается суммарная протяженность участков различной категории сложности с указанием характера рельефа (ледово-снежный, скальный))	II кат. сл. скалы 50 м. III кат. сл. скалы - 0м. IV кат. сл. скалы – 35 м. V кат. сл. скалы - 75 м. VI кат. сл. скалы – 155 м. Скалы VI, А3 – 110 м
3.8	Средняя крутизна маршрута, (°) <i>*(2)</i>	75 градусов
3.9	Средняя крутизна основной части маршрута, (°) <i>*(2)</i>	84 градусов
3.10	Спуск с вершины	По Ю-З канту
3.11	Дополнительные характеристики маршрута	Основная часть маршрута ИТО на якорях и мелких френдах

4. Характеристика действий команды		
4.1	Время движения (ходовых часов команды, указывается в часах и днях)	4:30 час, 1 день
4.2	Ночевки	-
4.3	Время обработки маршрута *(3)	0 часов, 0 дней
4.4	Выход на маршрут	9:00 07.07.21
4.5	Выход на вершину	13:30 07.07.21
4.6	Возвращение в базовый лагерь	15:00 07.07.21
5. Характеристика метеоусловий *(4)		
5.1	Температура, °С	20-23
5.2	Сила ветра, м/с	3-5
5.3	Осадки	нет
5.4	Видимость, м	полная
6. Ответственный за отчет		
6.1	ФИО, e-mail	Балагурин С.О. skin128@yandex.ru

II. ОПИСАНИЕ ВОСХОЖДЕНИЯ

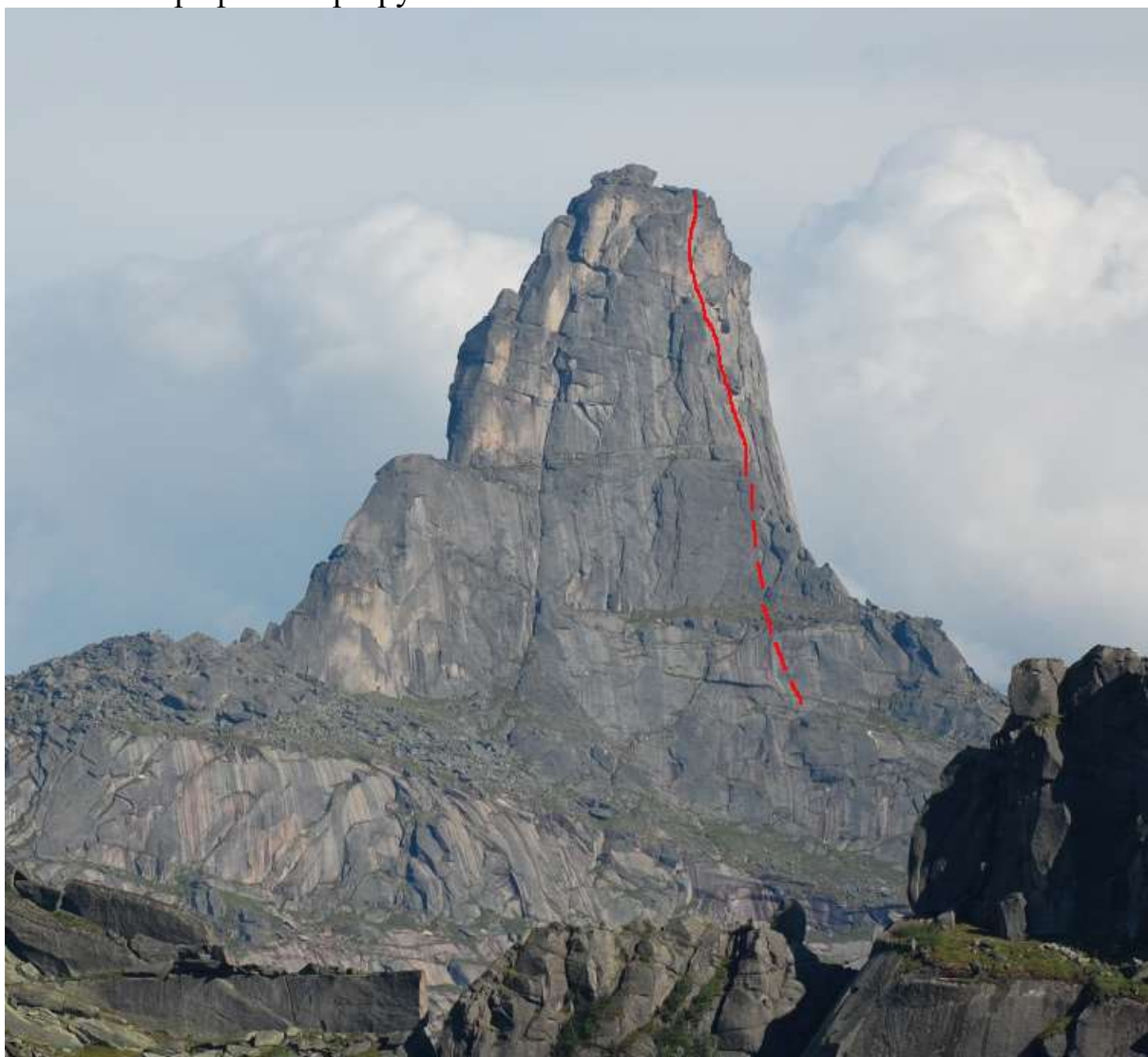
1. Характеристика объекта восхождения

1.1. Общее фото вершины

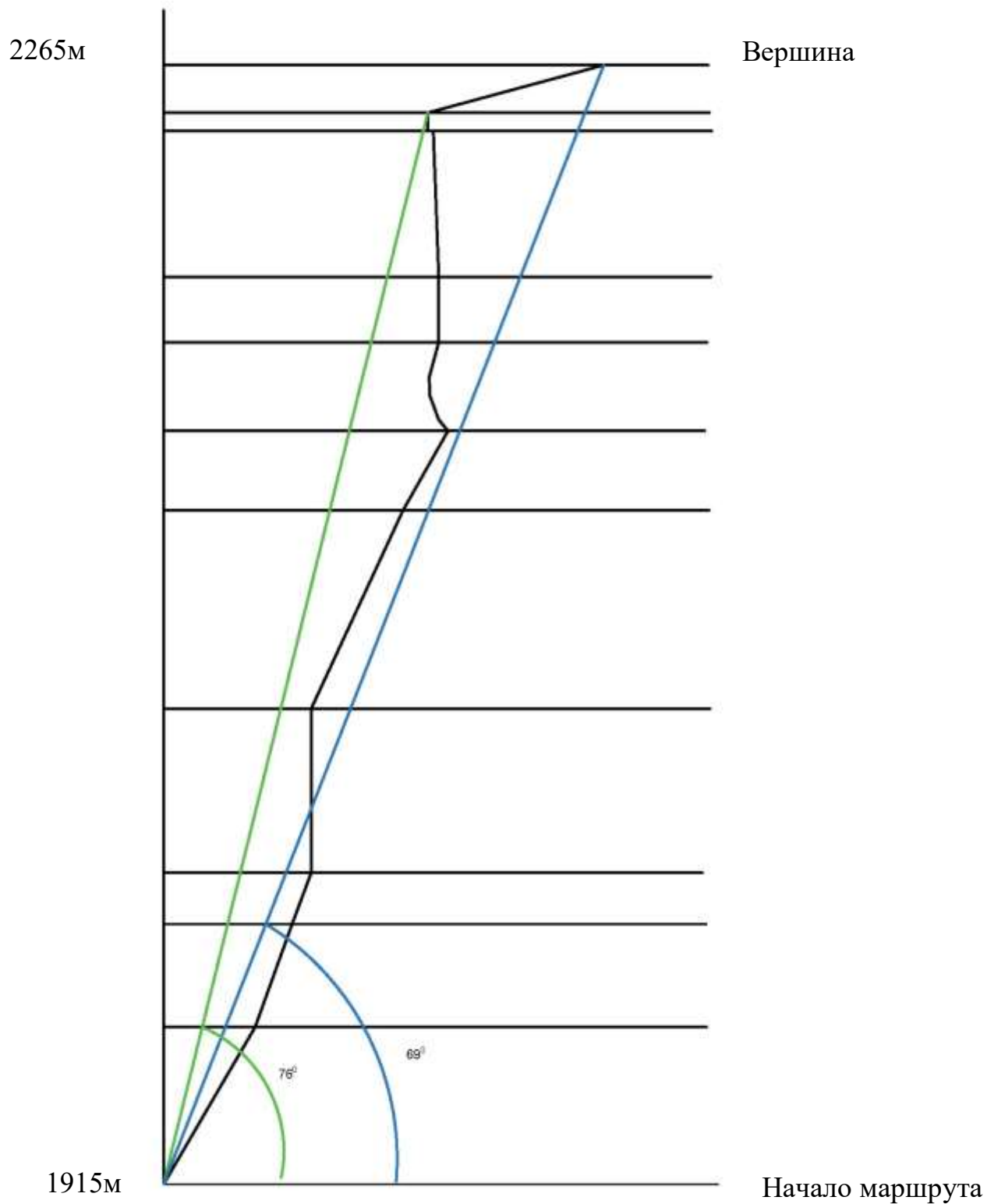


Маршрут, пройденный командой

1.2. Фото профиля маршрута



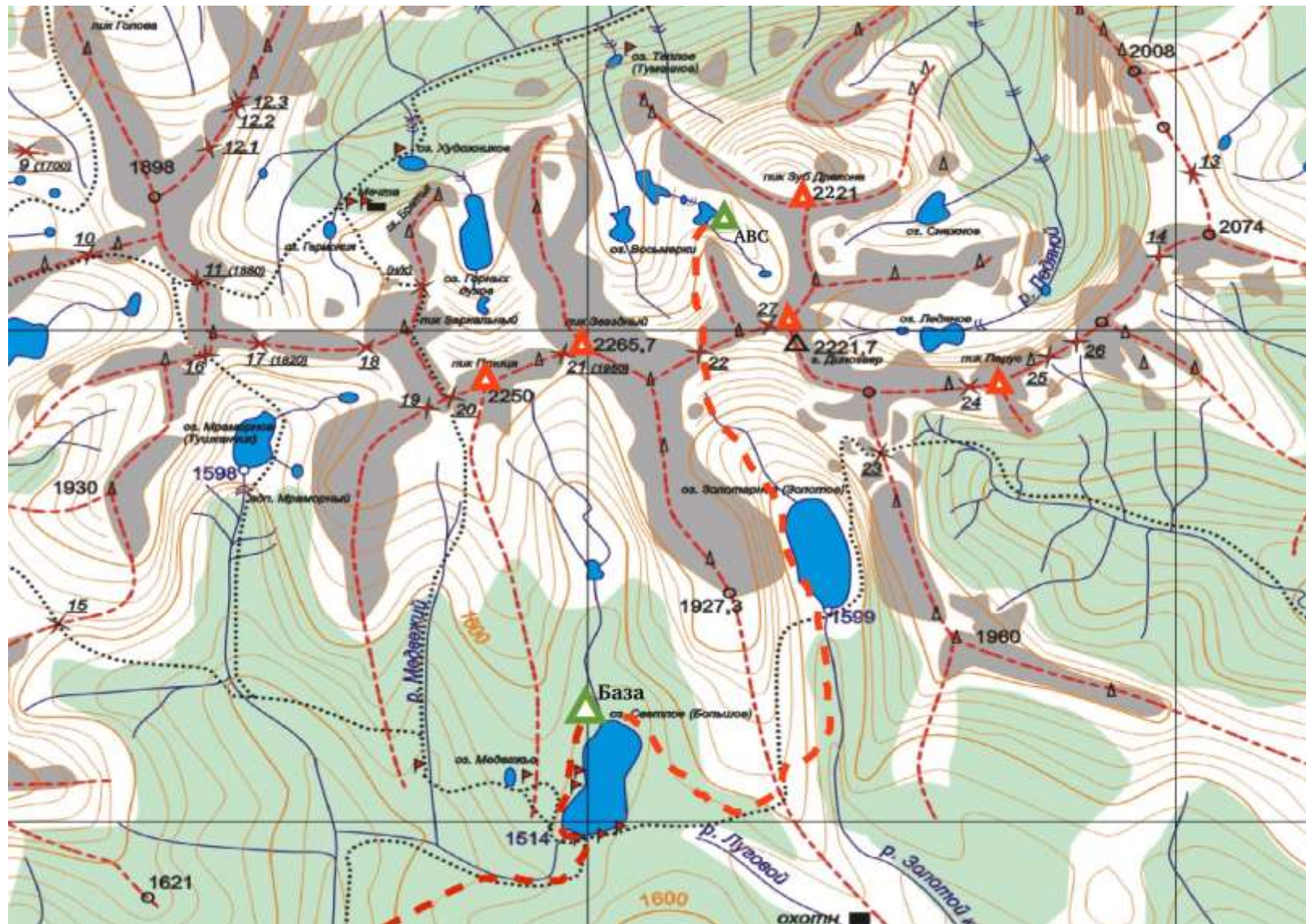
1.3. Рисованный профиль маршрута



1.4. Фотопанорама района



1.5. Карта района



2. Характеристика маршрута

2.1. Техническая фотография маршрута



2.3. Схема маршрута в символах УИАА

№ участка	Наименование и количество крючьев			Пункты страховки, характеристика в символах	Линия маршрута в символах УИАА	Сложность участка в символах	Протяженность участка, м	Крутизна, °
	Френды	Якорные крючья	Шлямбура					
R10 - R11				○		II	50	15
R9 - R10	1	4		○		VI, A3	8	92
R8 - R9	4	10		○		VI A3	40	92
R7 - R8	7	8		○		VI, A3	25	90
R6 - R7	5	9		○		VI, A3	27	110
R5 - R6	8	9		○		VI, A3	50	65
R4 - R5	10	4		○		VI, A2	60	65
R3 - R4	8	2		○		VI	45	90
R2 - R3	2			○		V	30	20
R1 - R2	5	4		○		V	30	70
R0 - R1	5	10		○		V IV+	15 35	60

3. Характеристика действий команды

Пик Звездный, 2265 м. Высшая точка района. Хребет Ергаки, Западный Саян.

Звездный обрывается стенами на три стороны — северо-восточную, южную и западную. Самый простой, классический путь подъема — 3Б по Восточному гребню. Этот же маршрут является спусковым. По южной и западной стене Звездного проложены наиболее посещаемые маршруты — это классические для района скальные 5-ки. По Северо-Восточной стене Звездного проложен единственный на данный момент маршрут 6 категорий — 6А по центру Северо-Восточной стены (Хвостенко, 2001).

Начало маршрута находится недалеко от маршрута 5А Лебедева по кф ЮЗ стены, правее «Канта» примерно на 50-60 метров.

3.1 Краткое описание прохождения маршрута

Начало маршрута проходит по серии трещин, часть из которых заросла травой. Начало правее «Канта» примерно на 50-60 метров.



Рис. 1. Начало маршрута. Движение по системе трещин левее черного потока.



Рис. 2. Участок R0-R1 проходит по системе внутренних углов и трещин



Рис. 3. Участок R1- R2 Далее стенка становится чуть круче, по ней выход на покатую полку с травой.



Рис. 4. Участок R3- R4 По полке траверс вправо около 30 метров. попадаем в большой глобальный s-образный внутренний угол.



Рис. 5. Участок R3- R4 движение по углу. Сложность постепенно возрастает.



Рис. 6. Участок R4- R5 Выход из угла, перила косые и нависающие. Трудоемко для второго номера.



Рис. 7. Участок R5-R6. Движение в сторону «мокрого» карниза (хорошо просматривается снизу маршрута) по системе стенок и углов. Подход под карниз на ИТО.



Рис. 8. Участок R6-R7 Прохождение карниза и движение по нависающей щели. Хорошо идут якоря с отгибом. В основании карниза оставлен якорный крюк, чтобы второй номер мог безопасно компенсировать маятник из-под карниза. Далее нависающая щель переходит в камин, по нему выход вправо на полку.



Рис. 9 Участок R6-R7 Прохождение карниза



Рис.10. Участок R7-R8. Начало участка. С полкт через небольшое нависанию и далее по внутреннему углу вверх.



Рис.11. Участок R7-R9, вверх по внутреннему углу, который стоит вертикально.



Рис.12. Выход со стенной части маршрута на гребень. До вершины 50 метров, простые скалы, движение одновременн

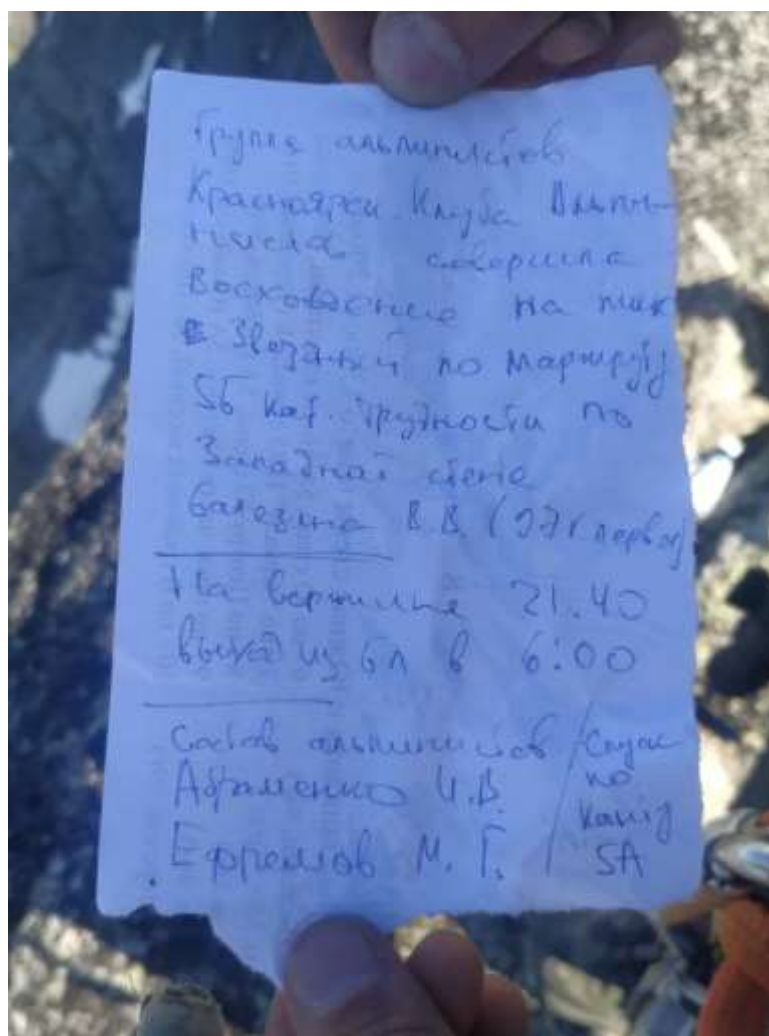
Описание маршрута по участкам

№ участка	Описание	Номер фото
R0 – R1	Система внутренних углов и трещин 50м, 60 ⁰	1,2
R1 – R2	Стенка становится круче, аккуратное лазание на трении 30м, 70 ⁰	3
R2 – R3	Траверс вправо на зеленую полку 30м	
R3 – R4	Вверх по внутреннему углу, сложность нарастает, угол становится вертикальным 30м, 70 ⁰ , 20м, 90 ⁰	4,5
R4 – R5	По гладкой стенке вверх на полку, затем через серию полок и стенок движение в сторону «мокрого» черного карниза 60м, 50 ⁰	6
R5 – R6	Влево вверх под карниз по катушке (гладкой стенке), страховка по трещине справа (мокрая и скользкая) 60м, 45-60 ⁰	7
R6 – R7	Через карниз вверх, движение по нависающей щели. Якоря с отгибом, мелкие френды. Затем по камину 5м, выход на полку, от нее по щели вверх 10 метров 65-70 ⁰	8,9
R7 – R8	Вертикальный внутренний угол, затем он немного выполаживается и вверх по трещине 10 метров, которая выводит к большому внутреннему углу. 30м, 90 ⁰	10
R8 – R9	Движение по большому внутреннему углу 40м, 85 ⁰ , А2.	11
R9 – R10	Карниз 1,5 метра, потом камин 5м (широкий распор)	
R10 – R11	До вершины 50 метров, простые скалы, движение одновременно	12

3.2. Фото команды на вершине у контрольного тура.



Вершины



Записка с вершины

3.3. Маршрут монолитный и объективно безопасный. Нитка маршрута логичная и проходит по системе трещин и углов, часть из которых заросла травой. Она не пересекает ни одним из существующих маршрутов.

При этом маршрут полностью самостоятелен и имеет высокую техническую сложность, так как проходит через серию нависаний и карнизов в верхней части. Маршрут сочетает в себе как свободное лазание (нижняя часть), так и ярко выраженная трудовая вторая часть, на которой необходимо уметь и двигаться лазанием по рельефу, так и применять технику ИТО.

На маршруте нет шлямбуров и подготовленных станций, что делает его более трудоёмким по сравнению с классическими маршрутами района.

Маршрут является современной пятёркой и существенно превосходит по сложности соседние 5А данного района пройденные нами в рамках подготовки Чемпионата России в техническом классе.

Спуск

С вершины можно спуститься двумя вариантами:

— Спуск по маршруту по Юго-Западному ребру, 5А «КАНТ» состоит из 7 дюльферов по прямой. Рекомендуется в плохую погоду.

— Спуск по маршруту 3Б к.т. по Восточному гребню. Состоит из двух дюльферов по 50 метров и двух маленьких по 6 и 15 метров. Первый дюльфер — спуск с гребня на полку, далее большой спуск, потом короткий дюльфер на поляну, далее пройти 300 метров по травянистой полке и большой дюльфер, с которого попадаешь под начало маршрута.

Использованное снаряжение

2 веревки (60м), 20 оттяжек (15-120см), комплект закладных - 8шт, комплект френдов-камалотов - 10 шт., якорей, фифы- 15 шт., жумар -2 шт., ролик, лесенки и крюконоги, рюкзак, личное снаряжение.