

## ОТЧЁТ

о первопрохождении на вершину «Морян»  
2070м по центру Южной стены через центральный  
карниз 6А (орнт.) кат. сл. командой Федерации Альпинизма  
Республики Бурятия 2021 года.

2021 г.

### 1. Общая информация

1.1	Руководитель	Колесов Павел Олегович. МС
1.2	Участники	Федотов Антон Витальевич. КМС
1.3	Тренер	Колесов Павел Олегович. МС
1.4	Организация	Федерация Альпинизма Бурятии.

### 2. Характеристика объекта восхождения.

2.1	Район	Баргузинский хребет.
2.2	Ущелье	Верховье реки Курумкан-Морян.
2.3	Номер по классификационной таблице	Первопрохождение
2.4	Наименование вершины.	в.Морян. 2070м
2.5	Координаты GPS	53°58'56.99" 109°51'25.38"

### 3. Характеристика маршрута.

3.1	Название маршрута	По центру южной стены через карниз стены.
3.2	Предлагаемая к.с	ба
3.3	Степень освоенности.	Первопрохождение.
3.4	Характер рельефа	Скальный
3.5	Перепад высоты	500м
3.6	Протяженность маршрута	615м
3.7	Тех. Элементы маршрута	II кат.сл- скалы- 60м III кат.сл-скалы- 120м V кат.сл-скалы- 100м VI кат.сл-скалы-335м

		Скалы VI , A1 – 95м Скалы VI, A2- 53м Скалы VI,A3-65м Скалы VI, A4-72м
3.8	Крутизна маршрута (градус)	70
3.9	Крутизна основной части (градус)	86
3.10	Спуск с вершины	По Восточному гребню , 3 кат.сл.

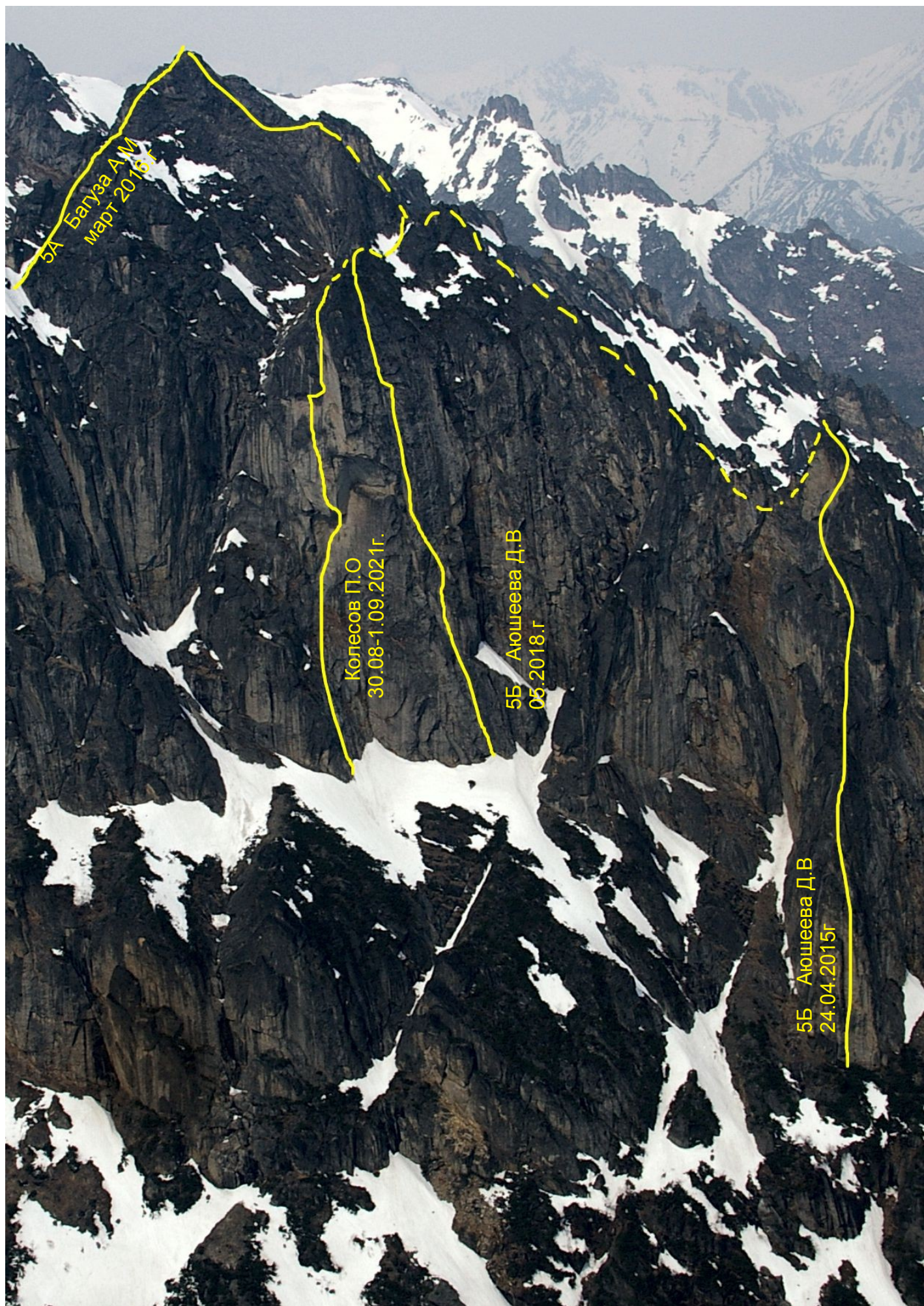
#### 4. Характеристика действий команды

4.1	Время движения	52 часа 30 минут 4 дня.
4.2	Ночевка	платформа
4.3	Выход на маршрут	6.00 30.08.21
4.4	Выход на вершину	21.00 1.09.21
4.5	Возвращение в БЛ	14.00 2.09.21

#### 5. Характеристика метеоусловий.

5.1	Температура С	+15
5.2	Сила ветра	6 м/с
5.3	Осадки	Осадков не было, только на спуске
5.4	Видимость	100%

Ответственный за отчет Колесов Павел Олегович. kolis-1@mail.ru



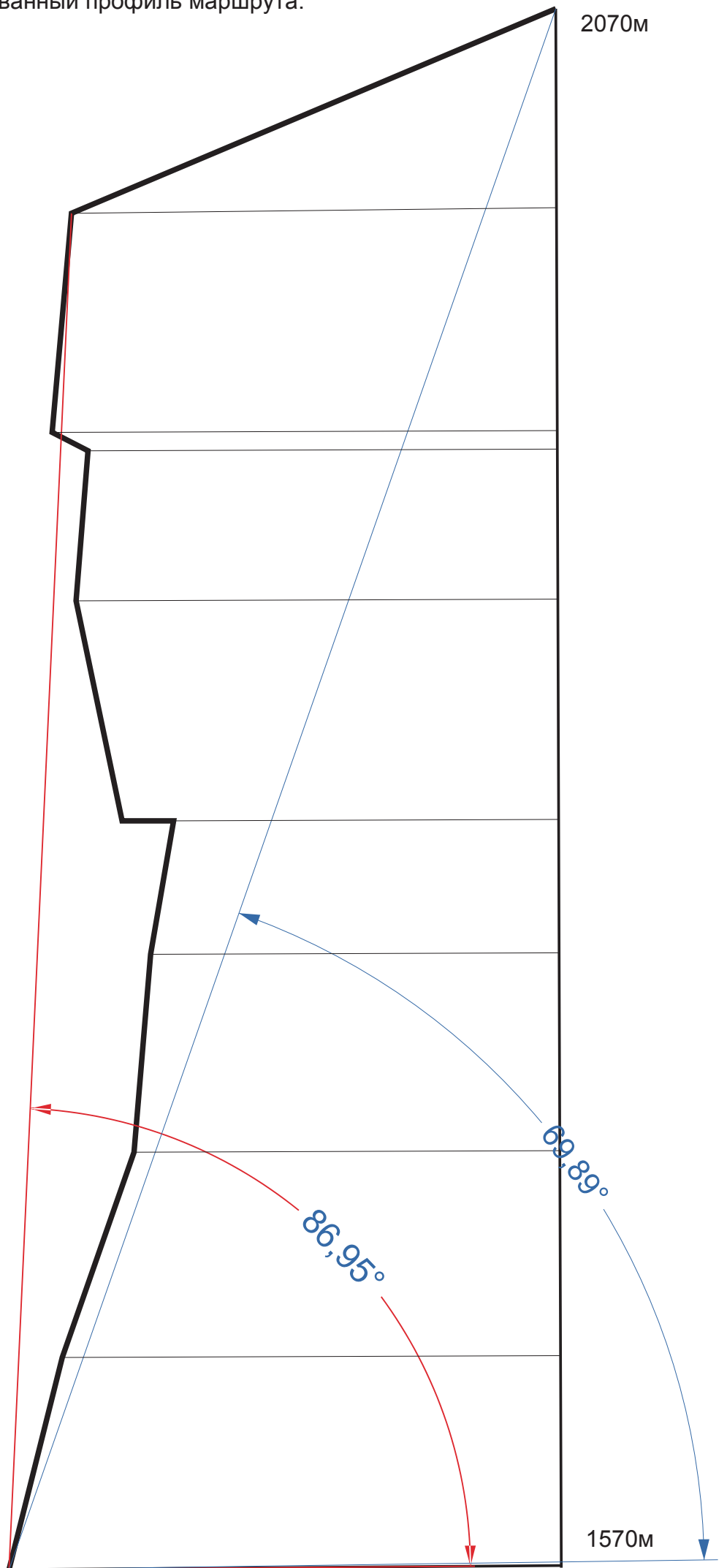
8.06.2021г. Фото сделано во время разведки с вершины «Ветренный утёс» в начале лета.

Профиль маршрута



Фото сделано 27.08.2021 г.

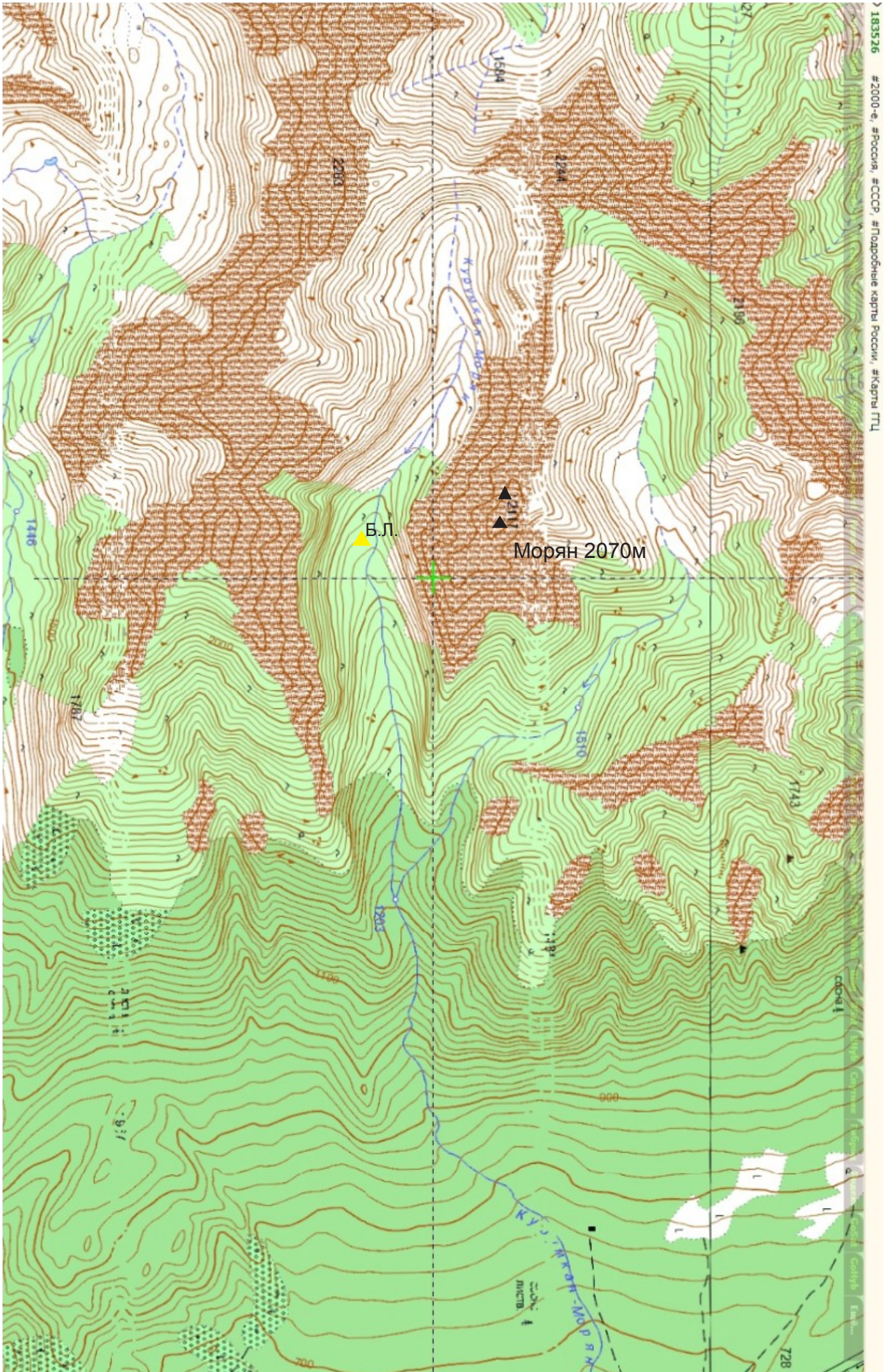
Рисованный профиль маршрута.



Панорама района.



Карта района.





Техническое фото маршрута.

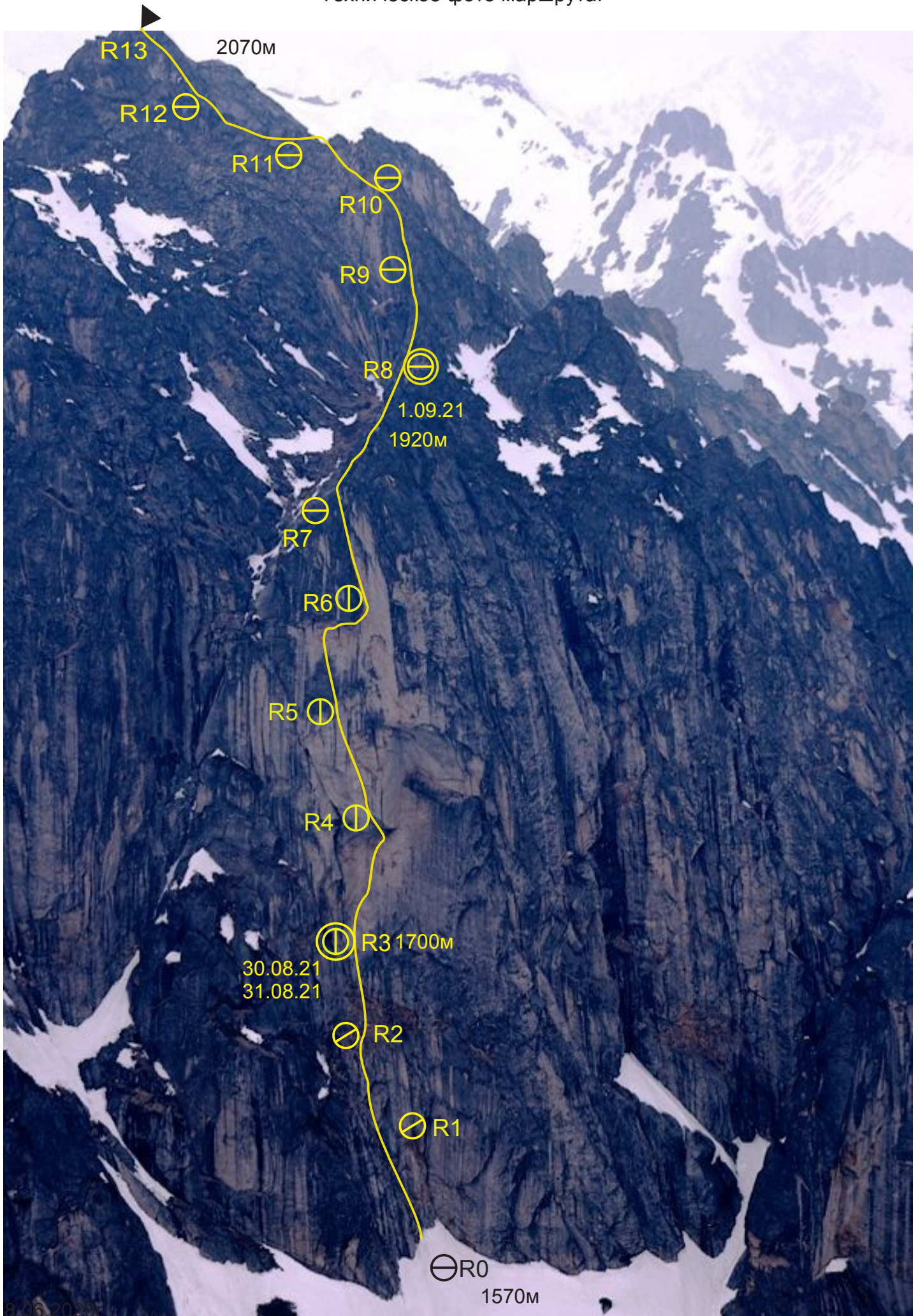


Фото сделано в начале июня 2021 года, при разведке.



⊖ R7

⊕ R6

⊕ R5

⊕ R4

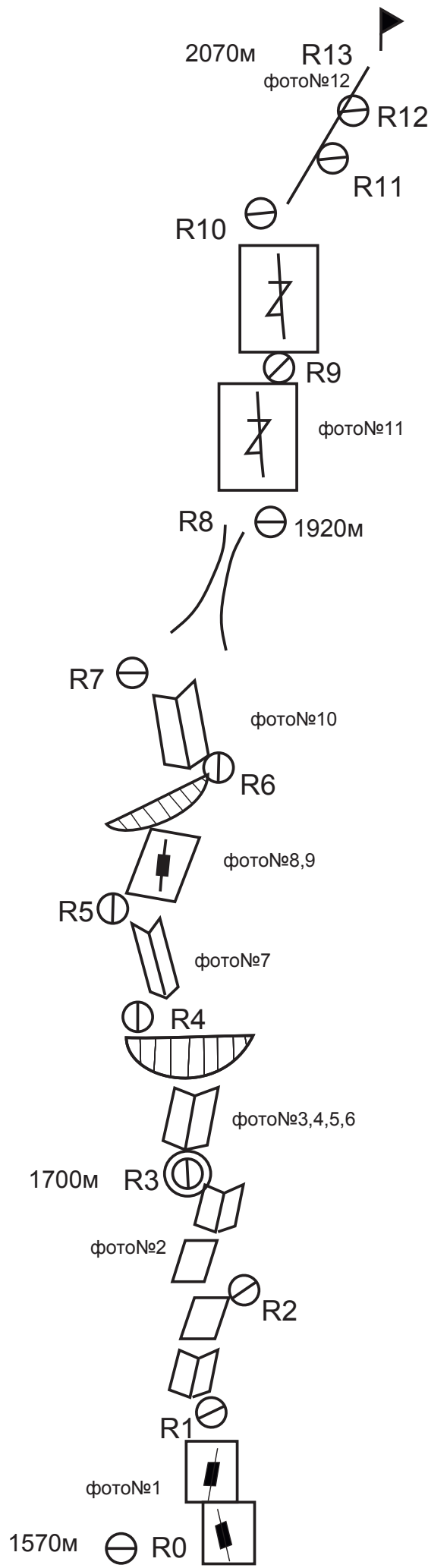
⊕ R3 1700M

30.08.21  
31.08.21

⊖ R2

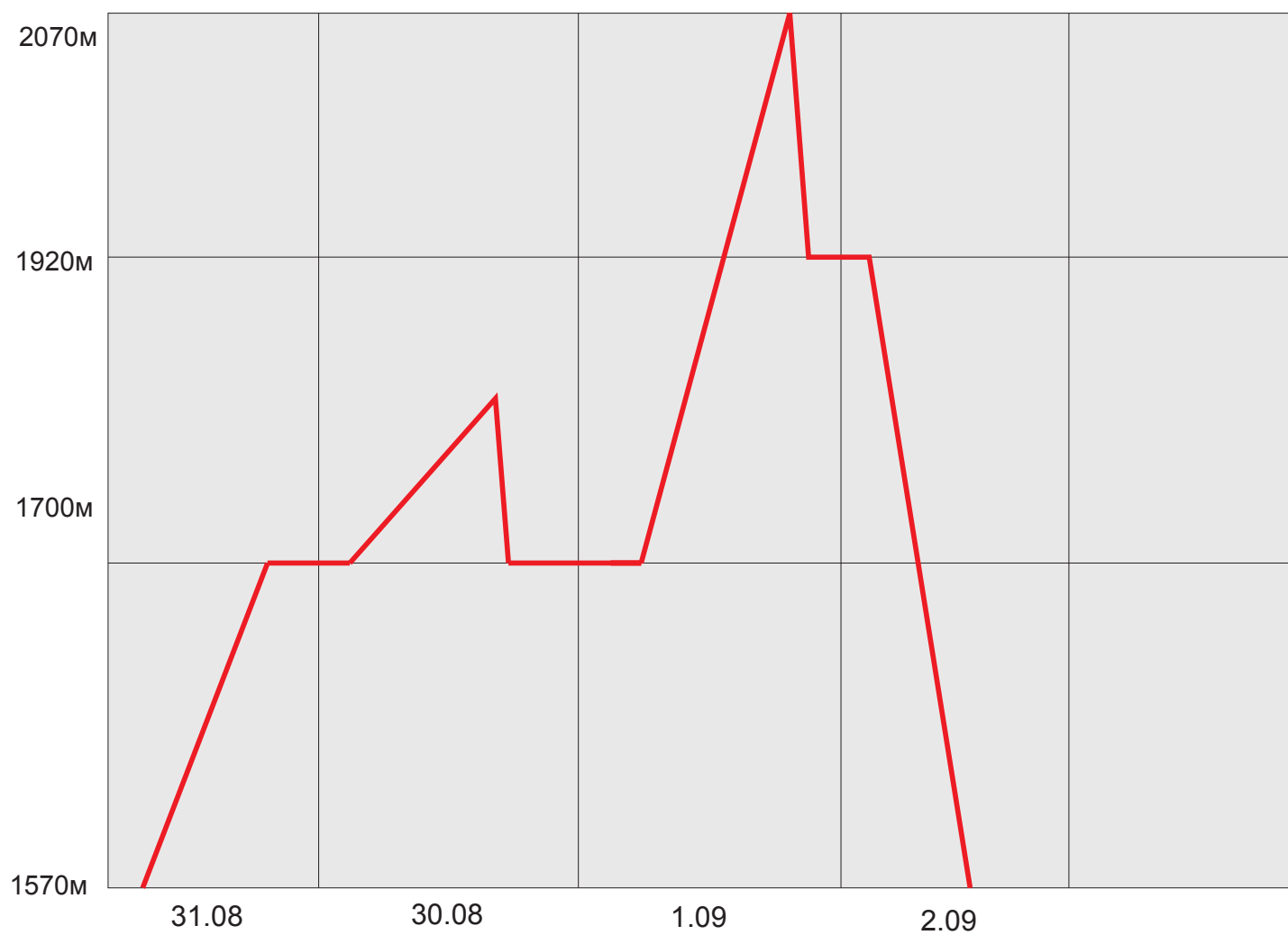
⊖ R1

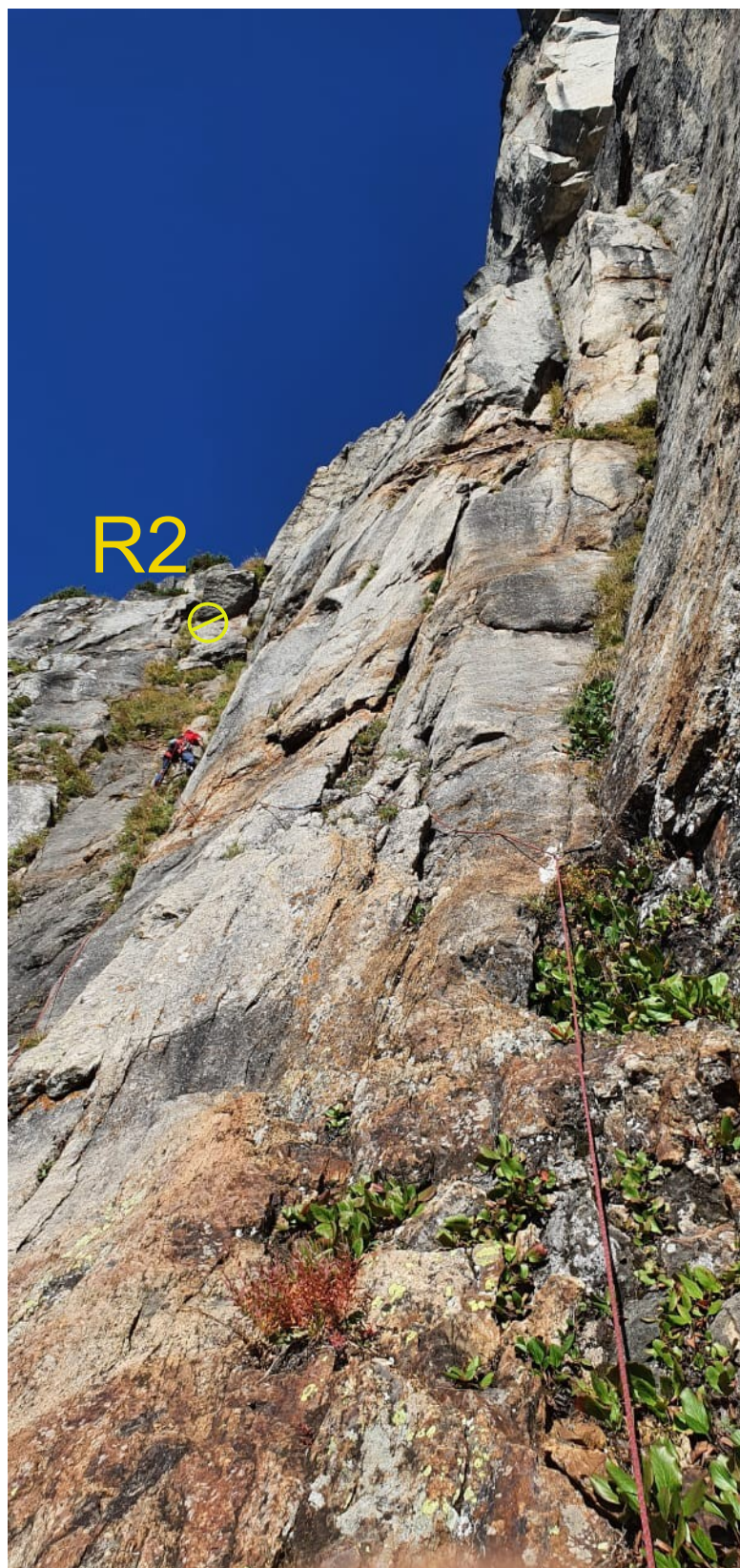
⊖ R0



участок	протяжён- ность м	угол	трудность	закладные френды	якоря	шлямбура
10-13	120	50	III	5	3	0
9-10	50	75	V	10	1	0
8-9	50	65	V	9	2	0
7-8	60	45	II	0		0
6-7	50	85	VI,A1	10\9	4\3	0
5-6	10	150	VI,A4	11\11	6\2	1
	35	85	VI,A3	10\8	8\8	3\3
4-5	50	100	VI,A4	15\14	8\7	1
3-4	12	180	VI,A4	5\5	3\3	8\8
	30	80	VI,A3	9\7	5\3	1
2-3	28	85	VI,A2	10\9	3\2	0
	20	75	VI,A1	8\6	5\4	1
1-2	25	72	VI,A1	11\9	3\3	1
	25	70	VI,A2	8\7	5\4	0
0-1	50	75	VI,A1	10\9	5\4	0

# График восхождения.





Фото№1: Участок №1.



Фото№2: Участок №3.



Фото№3: Станция R3, место ночёвки 30-31.08.21.



Фото№4: Участок №4.





Фото№5: Участок №4, прохождение карниза.



Фото№6: Участок №4, выход с карниза.

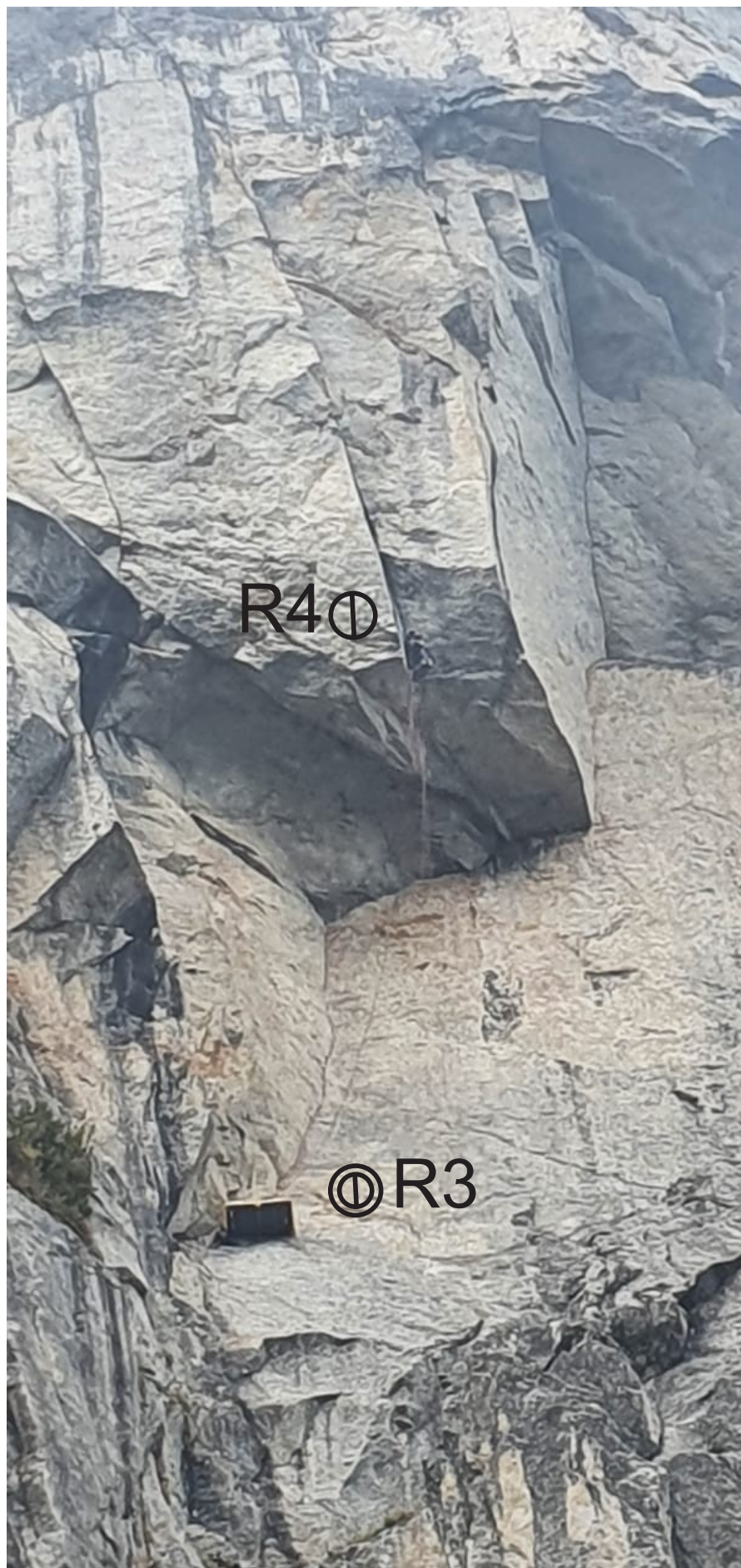


Фото прохождения карниза, снимок наблюдателя с полки.



Фото№7: Участок №5, длинный нависающий угол.



Фото№8,9: Участок №6, прохождение второго карниза.



Фото№10: Участок №7, длинный угол, местами нависает.



Фото№11: Участок №10, предвершинный бастион.

№ участка	описание	Номер фото
R0-R1	Вертикальная плита с узкой щелью. На якорных крючьях. Далее по левой щели. На камалотах.	Фото№ 1
R1-R2	Вертикальные глухие трещины ,вертикальная трава. Надежда что под травой есть щель под якорь, не оправдывает себя.	
R2-R3	Сильно разрушенный рельеф, сложность с точками страховки. Далее вертикальный угол с глухими трещинами.	Фото№ 2
R3-R4	Ключевой участок, вертикальный угол с глухими трещинами, якоря держатся на «честном слове», дальше большой длинный карниз (потолок), расчет на трещины не оправдался, они полностью глухие, начинается долбёжка, прохождение только на шлямбурах, съёмные шлямбура не использовали, станция на шлямбуре.	Фото№ 3,4,5,6
R4-R5	Далее длинный нависающий угол, все те же проблемы глухая щель некоторые переходы приходилось делать не дыша. Одно успокаивает, что при срыве не коснешься стены.	Фото №7
R5-R6	Подход под второй карниз, большая плита рельефа ноль, без вариантов скайхуки, шлямбура. Далее сам карниз, проходится вполне нормально на камалотах и закладках. Станция очень не удобная на шлямбуре.	Фото № 8,9
R6-R7	Длинный угол с широкой щелью под френды и камалоты.	Фото№ 10
R7-R8	Крутой кулуар ведущий на перемычку, с удобным местом под ночевку.	
R8-R9-R10	Предвершинный бастион из двух верёвок в основном идется лазанием, местами достаточно непростым.	Фото № 11
R10-R11-R12	Предвершинный гребень.	
	Фото на вершине.	Фото№ 12

Особенности рельефа в Баргузинском хребте, это глухие нарисованные щели, иногда забытые землей и травой, что при первопрохождении очень снижает темп.

Спуск с вершины непростой, по восточному гребню с дюльферами, ориентировочно это маршрут ЗБ.





Фото№12 на вершине, поздно вечером 1.09.2021 Колесов П.О, Федотов А.В.

28	+21	717			Ю 2м/с	+17	715			Ю 2м/с
29	+23	713			↑ Ю 2м/с	+18	713			↑ Ю 2м/с
30	+25	714			↑ Ю 4м/с	+18	714			↑ Ю 4м/с
31	+23	713			↙ ЮВ 2м/с	+17	713			↙ ЮВ 2м/с

Число	День					Вечер				
	Температура	Давление	Облачность	Явления	Ветер	Температура	Давление	Облачность	Явления	Ветер
1	+24	713			↑ Ю 2м/с	+18	712			↑ Ю 2м/с
2	+16	714			← В 1м/с	+15	714			← В 1м/с
3	+14	718			↙ ЮВ 1м/с	+13	719			↙ ЮВ 1м/с

#### Условные обозначения:

	Ясно		Малооблачно		Облачно		Пасмурно
	Дождь		Снег		гроза	-5	Температура
						+25	
						↙ СВ 1 м/с	Направление и скорость ветра