

Чемпионат Южного и Северо-Кавказского федеральных округов
по альпинизму 2021 г.
Класс высотно-технических восхождений

ОТЧЁТ

о восхождении на в. **Цей-Лоам(Кязи) 3171**
по центру южной стены (м-т Курочкина, 1983) 5Б к.сл.
27 октября 2021 года

2021 год

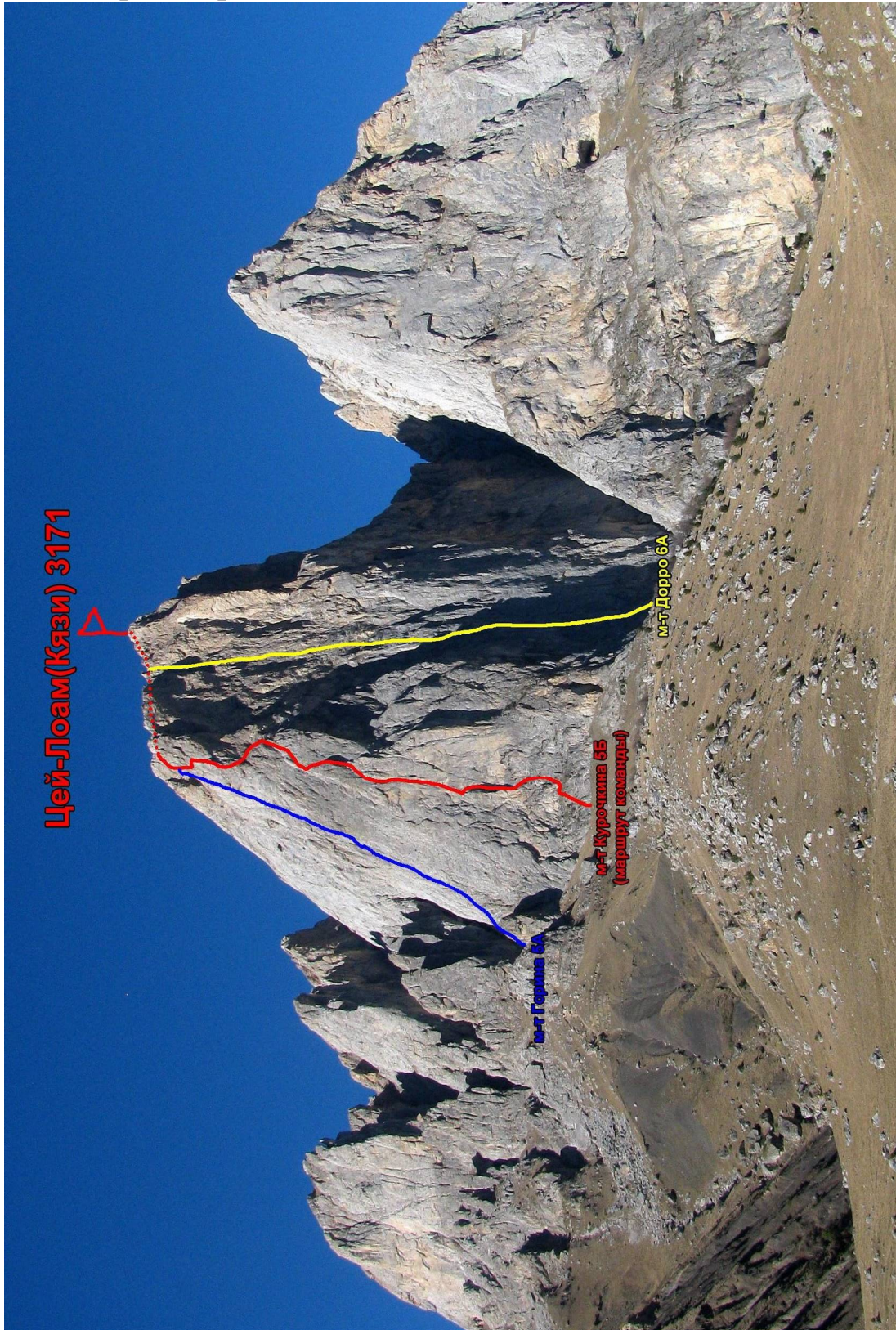
I. ПАСПОРТ ВОСХОЖДЕНИЯ

1. Общая информация		
1.1	Руководитель	Пушкарь П.Н. – 1 сп.р
1.2	Участники	Лисин А.А. – 2 сп.р., МС скальный класс
1.3	ФИО тренера	Орехова В.Т.
1.4	Организация	ФАиС РО
2. Характеристика объекта восхождения		
2.1	Регион	Кавказ
2.2		От перевала Крестовый до вершины Шавиклде
2.3	Номер раздела по классификационной таблице 2020 г	2.9.
2.4	Наименование и высота вершины	Цей-Лоам(Кязи) 3171
3. Характеристика маршрута		
3.1	Название маршрута	по центру южной стены
3.2	Категория сложности	5Б
3.3	Степень освоенности маршрута	-
3.4	Характер рельефа маршрута	скальный
3.5	Перепад высот маршрута	640 м.
3.6	Протяженность стенной части маршрута.	700 м.
3.7	Технические элементы стенной части маршрута/в том числе ИТО	III-IV кат. сл. - 160 м. V кат. сл. - 295 м. VI кат. сл. - 245 м./90м
3.8	Средняя крутизна маршрута, (°)	-
3.9	Средняя крутизна стенной части маршрута, (°)	70°
3.10	Использовано крючьев на маршруте/в том числе ИТО	Якорей - 112/27 Френдов - 35/1 Шлямбура(стационарные) - 8/6
3.11	Спуск с вершины	По 2А кат. сложности
3.12	Дополнительные характеристики маршрута	Отсутствие воды на маршруте
4. Характеристика действий команды		
4.1	Время движения	13 часов, 1 день
4.2	Ночевки	Без ночевок
4.3	Время обработки маршрута	Без обработки
4.4	Выход на маршрут	6-00, 27.10.2021
4.5	Выход на вершину	19-00, 27.10.2021
4.6	Возвращение в базовый лагерь	21-40, 27.10.2021
5. Ответственный за отчет		
6.1	ФИО, e-mail	Пушкарь П.Н. pasheka80389@narod.ru

II. ОПИСАНИЕ ВОСХОЖДЕНИЯ

1. Характеристика объекта восхождения

1.1. Общее фото вершины

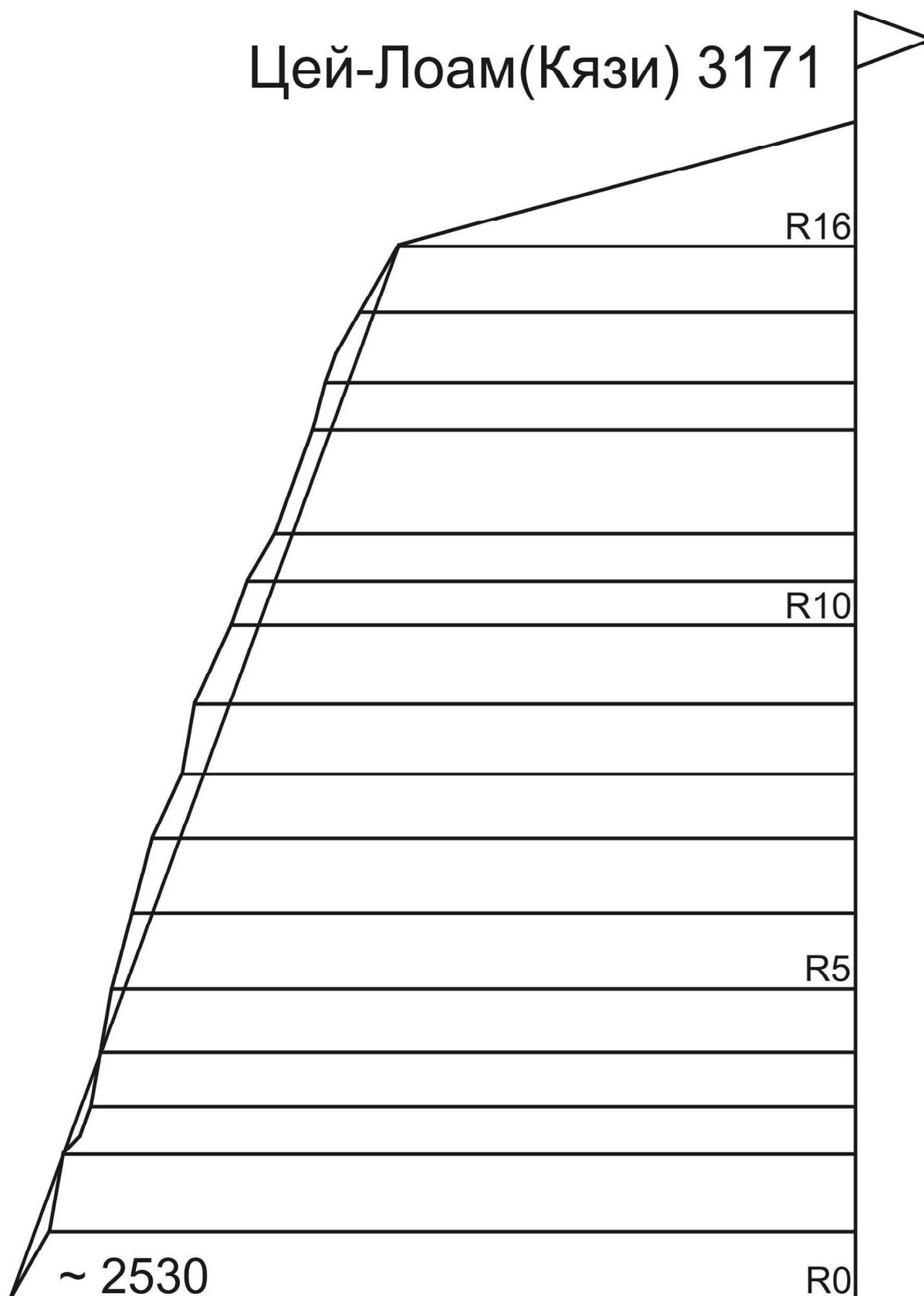


1.2. Фото профиля маршрута



1.3. Рисованный профиль маршрута.

Цей-Лоам(Кязи) 3171



1.4. Фотопанорама района



1.5. Карта района



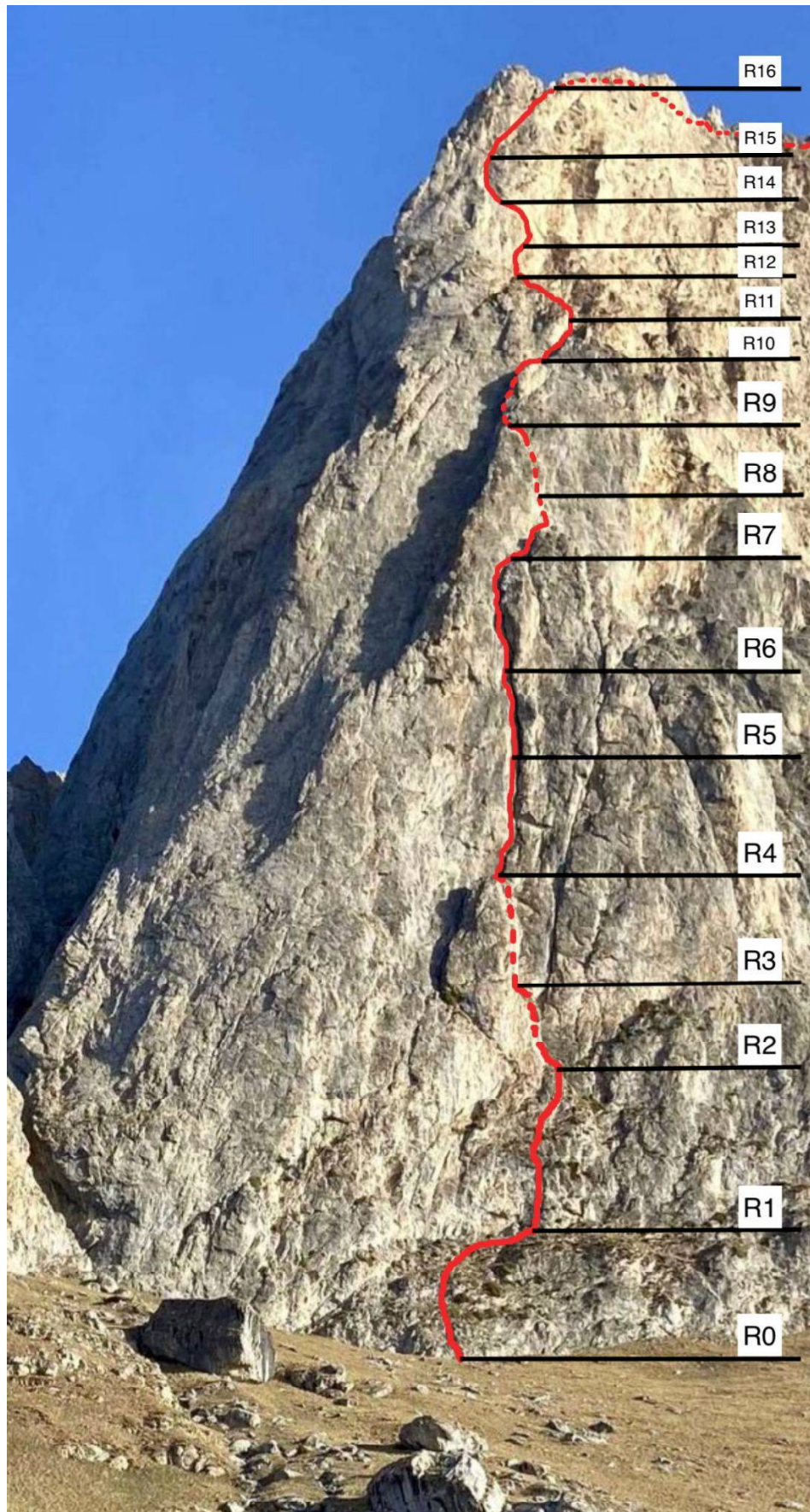
Подход от альплагеря до стены занимает 1,5 часа.

2. Характеристика маршрута

2.1. Техническая фотография маршрута



2.1. Техническая фотография маршрута с участками



2.2. Описание маршрута

R0-R1 (60м): 40м 60° III, 20 м 0° I

От основания стены по простым травянистым скалам подняться под скальную стенку и далее по травянистой полке траверс вправо. Станция на якорях.

R1-R2 40м 80° V

Вверх по стенке с щелями и внутренними углами (в левом углу забита морковка) выйти на травянистую полочку. Станция на якорях.

R2-R3 (30м) 10м 45° III, 20м 70° VI+ A1

Подойти под камин - широкий оффвид, сужающийся кверху. Сложное лазание с бедной страховкой, сначала по камину, потом переходя влево на стенку откола.

Есть две каменные пробки, вокруг которых можно накинуть петли.

Выйти на полочку. На стенке откола на шлямбуре контрольный тур. Станция на якорях.

R3-R4 35м 80° VI

Вверх по широкому камину, сначала спиной к стене. Через 15 метров развернуться лицом к стене, есть рельеф и старые крючья. Из камина выход на большую полку. Станция на камне.

R4-R5 (40м): 30м 80° V+, 10м 85° VI

С полки вправо-вверх по щели-отколу, переходящей во внутренний угол. Далее через нависание выйти к станции.

R5-R6 40м 80° V+/ VI A1

Вверх по широкому внутреннему углу-камину. Лазание трудное, местами ИТО.

R6-R7 40м 75° V+/ VI A1

Вверх по камину, обходя нависания слева. Сложное лазание, местами ИТО. Далее вылаз вправо вверх на полку. Здесь хорошее место для ночевки.

R7-R8 (40м): 30м 65° IV, 10м 70° V

Выйти на следующую полку через большой откол и далее влево по стенке к основанию камина.

R8-R9 (45м): 20м 80° VI A1, 25м 70° V+

Вверх и вправо по стенке подойти под основание широкого камина. Есть контрольный тур. Далее вверх по монолитной стенке со шлямбурами. ИТО по шлямбурам и якорям, может понадобится дырочный скайхук (если нет, то можно рядом забить якорь).

Влево вверх по стеночкам до ухода за перегиб. Станция на камне.

R9-R10 40м 65° V.

Вверх влево за перегиб войти в огромный внутренний угол. Затем в камин в его левой части, выйти на полку.

R10-R11 30м 65° IV/V+

Далее по ребру и широкой монолитной плите выйти на выступ под трехметровой стеночкой.

R11-R12 (55м): 5м 90° VI, 40 м 65° III, 10м 70° V

Пролезть стеночку (боулдер) и далее влево-вверх по травянистым полкам в направлении внутреннего угла. Залезть на откол. Станция на якорях.

R12-R13 45м 80° VI+ A2

С откола прямо вверх (ориентир справа - забита морковка). Сложное лазание и ИТО на якорях, есть шлямбур. Далее лазанием несколько метров по раскрытому внутреннему углу. Висячая станция на якорях.

R13-R14 (40м): 15м 80° VI A2, 25м 80° VI

По щели вправо ИТО на своих точках, выйти на полку. Далее сложное лазание в откидку по монолитному внутреннему углу и через монолитный блок влево на полочку.

R14-R15 30м 70° V

Влево вверх, выйти на полочку. Станция на якорях.

R15-R16 60м 65° IV-V

Двигаться вверх в направлении гребня по скалам средней трудности. Выйти к камню с петлей.

С камня дюльфер 10 метров на полки.

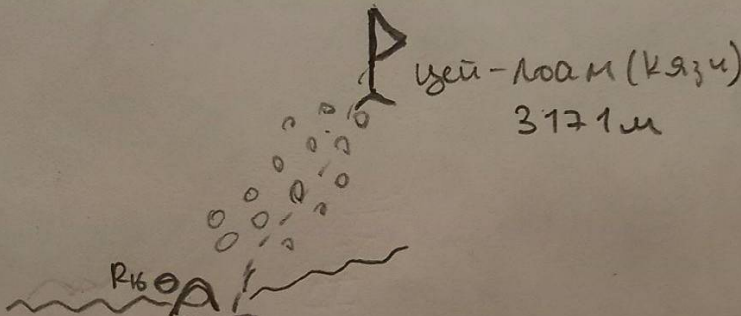
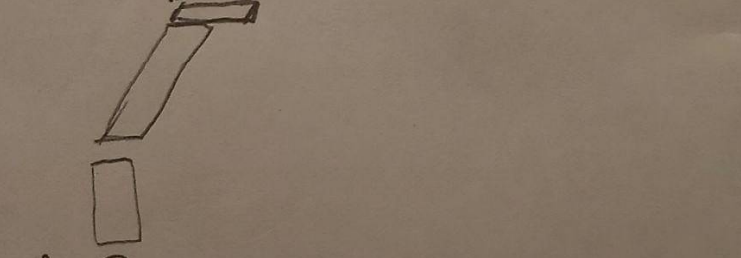

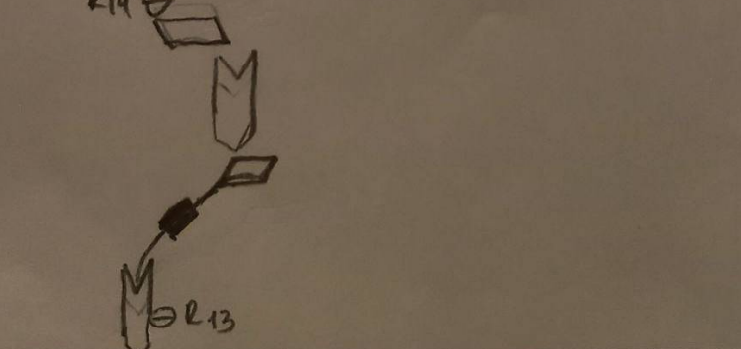
R16-R17 300м б.к.

По полкам, простым скалам и осыпным склонам выйти на вершину. На подходе к вершине есть вешки, это ориентиры спускового маршрута.

2.3. Схема маршрута в символах УИАА

№ уч.	Яко ря	Фр ен ды	Схема УИАА	мет раж	кру тиз на	кат. сл.
R6	8/3	4		40м	75°	V+/ VI A1
R5	6/3	4		40м	80°	IV/ VI A1
R4	4	3		10м	85°	VI
R3	6	1		30м	80°	V+
R2	5	2/1		35м	80°	VI
R2	5	2/1		20м	70°	VI+/ A1
R2	5	2/1		10м	45°	III
R1	6			40м	80°	V
R1	6		20м	0°	I	
R0	5		40м	60°	III	

№ уч.	Яко ря	Фр ен ды	Схема UIAA	мет раж	кру тиз на	кат. сл.	
R ₁₂	10/8	2		45M	80°	V+ A2	
R ₁₁	6	<td>10M</td> <td>70°</td> <td>V</td>		10M	70°	V	
		<td>40M</td> <td>65°</td> <td>III</td>		40M	65°	III	
		<td>5M</td> <td>90°</td> <td>VI</td>		5M	90°	VI	
R ₁₀	4	2		<td>30M</td> <td>65°</td> <td>IV/ V+</td>	30M	65°	IV/ V+
R ₉	6	2		<td>40M</td> <td>65°</td> <td>V+</td>	40M	65°	V+
R ₈	10/3	3		<td>25M</td> <td>70°</td> <td>V</td>	25M	70°	V
		<td>20M</td> <td>80°</td> <td>VI A1</td>		20M	80°	VI A1	
R ₇	7	3	<td>10M</td> <td>70°</td> <td>V</td>	10M	70°	V	
		<td>30M</td> <td>65°</td> <td>IV</td>	30M	65°	IV		

№ уч.	Яко- ря	Фр- ен- ды	Схема UIAA	мет- раж	кру- тиз- на	кат. сл.
R16				300м		8/k
R15	10	4		60м	65°	N- V
R14	7	2		30м	70°	V
R13	12/ 10	3		25м 15м	80° 80°	VI VI A2

3. Характеристика действий команды

3.1. Тактические действия команды.

Перед прохождением планируемого маршрута, команда сходилась в данном районе маршруты от 3А до 5А. В качестве 5А выбрали соседний маршрут - Горина, на котором оценили рельеф, отработали технику одновременного передвижения и оценили темп передвижения нашей связки при одновременном движении. На следующий день после прохождения погода в районе испортилась, похолодало, выпал снег, три дня ждали улучшения. 26 октября был ясный день, стена успела просохнуть. На 27 октября прогноз обещал ясную погоду и команда запланировала на утро выход.

Маршрут Курочкина был выбран в силу следующих причин:

- это классическая линия на вершину Цей-лоам, линия хорошо просматривается из альплагеря
- маршрут монолитный и логичный
- несколько команд проходили его за 1 день

Несмотря на то, что линия классическая, словесного описания данного маршрута до этого нигде не было, ориентировались только на фото и консультации.

Хронология 27 октября:

4:00 вышли из альплагеря

5:20 подошли под стену, подождали пока расцветет, одели снаряжение

6:00 старт

9:00 станция R3, контрольный тур

18:20 прошли стенную часть маршрута (R16), перекусили

19:00 поднялись на вершину

19:10 начали спуск по маршруту 2А

21:00 спустились на травянистый склон

21:20 спуск к автодороге

21:40 вернулись в альплагерь

Движение проходило одновременно, работали с двумя динамическими веревками по 60 метров. Лидер шел со страховкой без рюкзака. Второй двигался по перилам на жумаре и кроле одновременно страхуя лидера на gri-gri. Лидер старался делать станции каждые 30-40 метров, когда заканчивались точки страховки второй передавал их лидеру

по веревке. Таким образом оба участника все время работают на маршруте и останавливаются только для передачи снаряжения.

Второй участник идет с рюкзаком. Во время преодоления каминов R2-R4 рюкзак необходимо подвешивать, т.к. камины узкие. На участках ИТО шлямбура довольно старые.

По сравнению с 5А Горина маршрут более длинный и трудоемкий, лазание труднее и разнообразнее. Начиная с участка R12 требует ориентирования на стене.

3.2. Комментарии о маршруте

Маршрут крепкий, логичный. На протяжении всего маршрута необходимо лезть, лазание приятное, местами необычное (камины R2-R4), сложность лазания до 6с(фр.). Довольно много местного железа. Со страховкой проблем нет, за исключением некоторых небольших участков.

По снаряжению: у нас было 12 якорей (маленькие и средние), 14 петель 60см, комплект камалотов: 0.3, 0.4 и с 0.5(фиолетовый) по 2(желтый) в двойном экземпляре, две динамических веревки по 60 метров, 1 комплект крюконог с лесенками. При одновременном движении местами якорей было недостаточно, поэтому лучше взять штук 16 и петель соответственно тоже или брать якоря уже в сборе с оттяжками. Это ускорит работу связки, т.к. лидеру не придется ждать, пока второй передаст ему снаряжение.

Линия маршрута просматривается из альплагеря, поэтому за группой всегда можно наблюдать в бинокль. Довольно много мест для сидячих ночевок и как минимум одно, где можно поставить палатку. При хорошем уровне лазания, слаженности связки и хорошей погоде маршрут можно пройти за один день без ночевок.

Спуск с вершины осуществляется по маршруту 1Б или 2А, на протяжении спуска встречаются вешки. При этом желательно заранее разведать путь спуска, т.к. можно заблудиться и уйти на сбросы, особенно в темноте. Часть спускового маршрута находится на северной экспозиции, есть два участка на которых круглый год лежит снег. При хорошем ориентировании спуск до травянистых склонов занимает в среднем 2 часа.

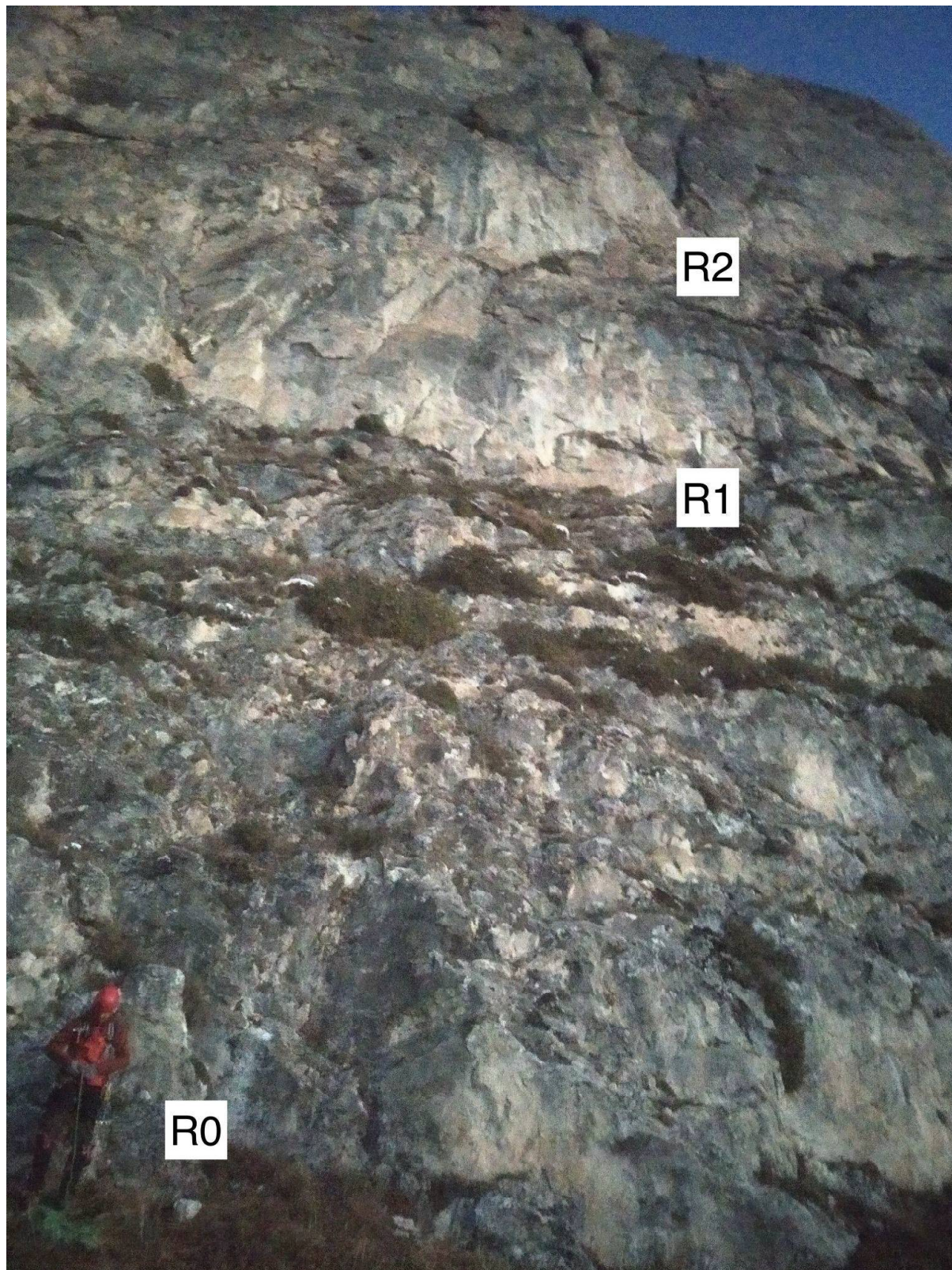
3.3. Прохождение другими командами.

Сразу за нами на этот же маршрут готовилась связка из Самары: Игорь Ерохов и Никита Варламов.

27 октября они сделали заброску. 28 октября стартанули, в 17 стали на ночевку на участке R7. Были на вершине 29 октября в 20 часов. Итого восхождение заняло у них 22 часа 40 мин., 2 дня.

3.2. Фотографии участков маршрута.

R0-R1



R1-R2



R2-R3



R3-R4



R5-R6



R6-R7



R7-R8



R8-R9



R8-R9, участок ИТО - стеночка со шлямбурами



R9-R10, выход за перегиб



R9-R10



R10-R11



R11-R12, вид со станции R12



R12-R13



R12-R13, переход со стеночки (ИТО) на внутренний угол



R13-R14, ИТО по щели



Фото команды на вершине

