

Чемпионат России по альпинизму

класс высотно-технический

2022 год

ОТЧЕТ

о восхождении на вершину Королёва, 5816м,

по центру Северной стены

6Б к.с.(ориентировочно),

первопрохождение

сборной командой

Красноярского края и Пермского края

За период 20.07.22 - 23.07.22

2022г.

1. Общая информация		
1.1	ФИО, спортивный разряд руководителя	Парфёнов А.А. (МС)
1.2	ФИО, спортивный разряд участников	Мухаметзянов Р.Н. (МС) Оленева Н.А.(МС)
1.3	ФИО тренера	Балезин В.В. (МСМК)
1.4	Организация	Красноярская краевая федерация альпинизма, ПКДМОО ФАиС
2. Характеристика объекта восхождения		
2.1	Район	Западный Кошаал-Тоо
2.2	Ущелье	Ущелье Чон-Турасу
2.3	Номер раздела по классификационной таблице 2013 года	7.5
2.4	Наименование и высота вершины	Королёва, 5816
2.5	Географические координаты вершины (широта/долгота), координаты GPS	N41.080878 E77.767928
3. Характеристика маршрута		
3.1	Название маршрута	По центру Северной стены
3.2	Предлагаемая категория сложности	6Б
3.3	Степень освоенности маршрута	Первопрохождение
3.4	Характер рельефа маршрута	комбинированный
3.5	Перепад высот маршрута (указываются данные альтиметра или GPS)	1516м
3.6	Протяженность маршрута (указывается в м.)	2420м
3.7	Технические элементы маршрута (указывается суммарная протяженность участков различной категории сложности с указанием характера рельефа (ледово-снежный, скальный))	II-III кат.сл.-790м IV кат. сл.-655 м V-VI кат. сл.- 821м
3.8	Средняя крутизна маршрута, (°)	55,5 °
3.9	Средняя крутизна основной части маршрута, (°)	61,7 °

3.10	Спуск с вершины	По Северо- Западному гребню(маршрут Темерева-Белоцерковского-Тюлюпо), 23 дюльфера
3.11	Дополнительные характеристики маршрута	В плане камнепадов безопасен. Спуск ниже перевала весьма опасен в жаркую погоду.
4. Характеристика действий команды		
4.1	Время движения (ходовых часов команды, указывается в часах и днях)	29часов, 3 дня
4.2	Ночевки	1-на полке, 1-сидячая на полке, 1- на гребне(при спуске)
4.3	Время обработки маршрута	0 часов, 0 дней
4.4	Выход на маршрут	5:00 20.07.22
4.5	Выход на вершину	14:20 22.07.22
4.6	Возвращение в АВС	22:00 23.07.22
5. Характеристика метеоусловий		
5.1	Температура, °С	-5+5град. С
5.2	Сила ветра, м/с	До 10 м/с
5.3	Осадки	-
5.4	Видимость, м	ясно
6. Ответственный за отчет		
6.1	ФИО, e-mail	Парфёнов А.А. patriodemoerte@mail.ru

II Описание восхождения

1. Характеристика объекта восхождения.

1.1 Общее фото вершины

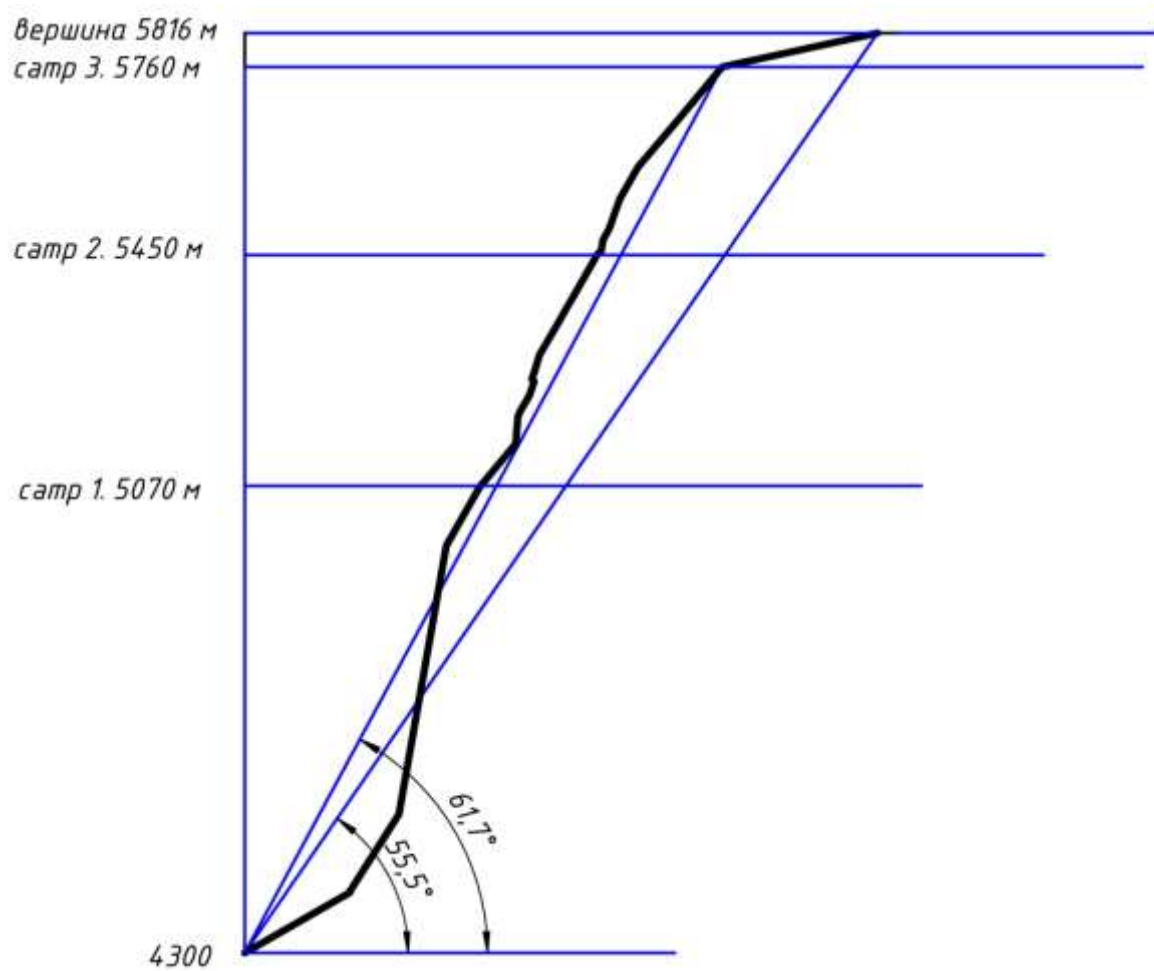


Маршрут, пройденный командой.

1.2 Фото профиля маршрута



1.3 Рисованный профиль маршрута



1.4 Фотопанорама района



Панорама массива Королёва



Фотопанорама основных вершин ледника Исследователей (л. Чон-Турасу)

1.5 Карта района

Западный Кокшаал-Тоо самый южный хребет в Киргизии. Этот хребет расположен в Центральном Тянь-Шане между озером Иссык-Куль и пустыней Такла-Макан, на границе Киргизии с Китаем. С севера хребет Кокшаал-Тоо граничит с реками Узёнгю-Кууш и Мюдюрюм с юга с рекой Кокшаал.

В данном районе большое количество вершин высотой около 6000м. Наиболее интересные среди них пик Кызыл-Аскер (5842м), пик Крылья Советов (5800м), пик Шмидта (5954м., он же Космос), пик Данкова (5982м), пик Чон-Турасу или Джолдаш (5729м), пик Альпинист (5641м), пик Сергея Королева (5816м, он же Турист). Для этого района характерно сочетание типично альпийских форм (множество вертикальных скальных стен с перепадом высоты около 1,5-2 км) с огромным оледенением, на Тянь-Шане уступающим только оледенению в районе пика Победы. Весь район, включая низины, - зона вечной мерзлоты. Часто встречаются заболоченные участки, вплоть до высот 4000 м.

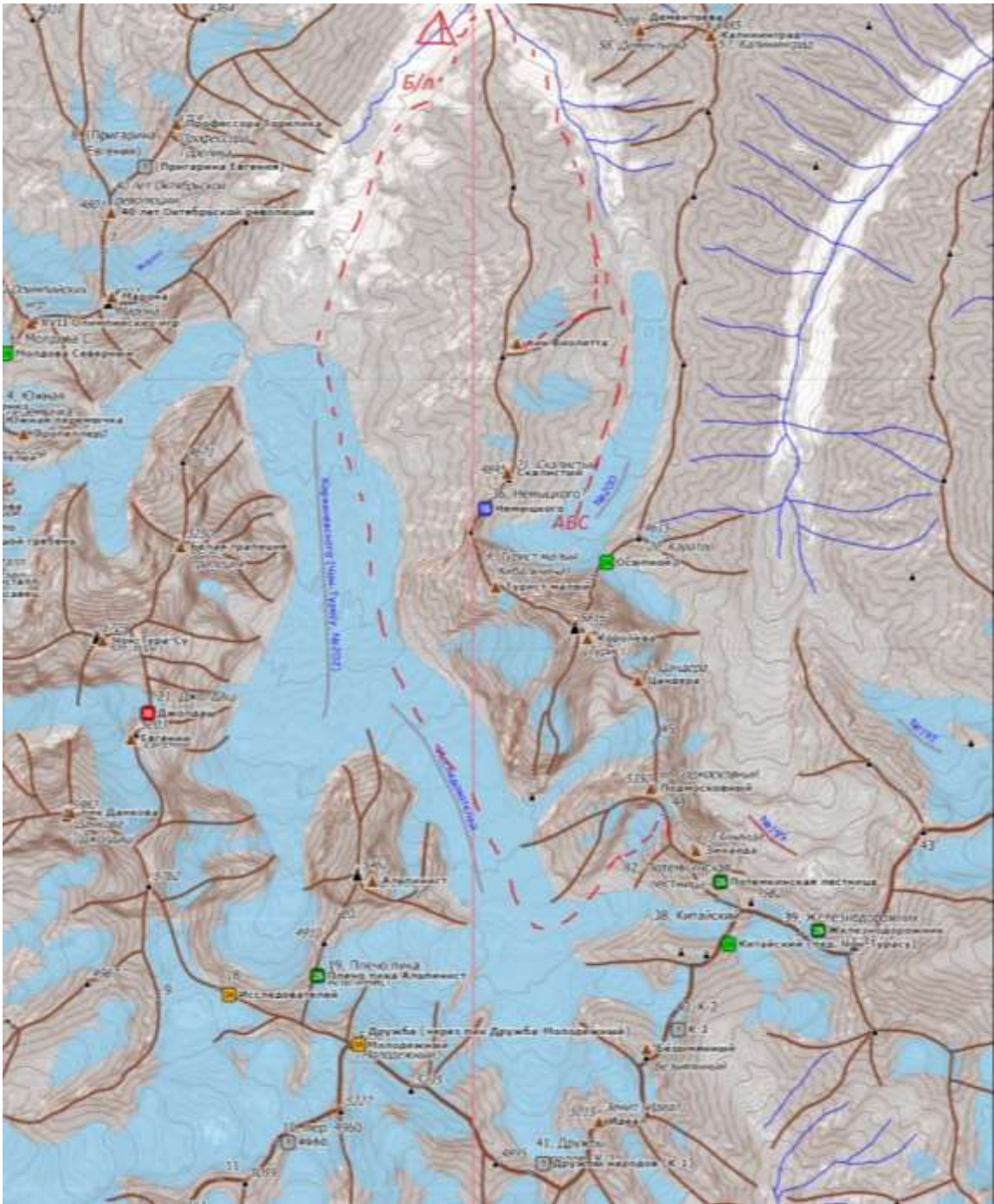
Снеговая линия находится на высоте около 4000-4500м над уровнем моря. Долины рек имеют высокую абсолютную высоту около 3000-3500м над уровнем моря. Климат в долине суровый. Средне месячная температура летом около 5-8 °С, погода неустойчивая.

Я (Александр Парфёнов) уже был в этом районе в 2016 году. Тогда две наши красноярские команды сходили маршруты 6А на Great Wall of China и 6Б на Кызыл-Аскер. С тех пор ещё несколько команд посещали Кокшаал-Тоо, в основном ущелья, где расположены пики Чон-Турасу и Шмидта (Космос).

Ущелье Чон-Турасу, где находится пик Сергея Королёва- самое восточное из освоенных альпинистами ущелий Западного Кокшаал-Тоо. В этом ущелье находится высочайшая вершина района: пик Данкова (5982), а также привлекательные в альпинистском плане вершины: Альпинист, Чон-Турасу (пик Джолдаш) и множество гор попроще. Ранее этот район несколько раз посещался Московскими экспедициями. Тогда же были даны названия основным вершинам района, пройдено несколько маршрутов до 6А к.с. С тех пор в районе несколько раз был Кирилл Белоцерковский с товарищами, а в 2021 Связка В.Коваль- А.Гуков совершила первовосхождение на пик Шмидта, высшей 6Б категории сложности, назвав её по праву первовосходителей пик Космос.

В отчете Кирилла Белоцерковского меня привлекла фотография Северной стены пика Сергея Королёва, на тот момент не пройденной. Мы связались с Кириллом, и он охотно помог с информацией по заброске дал контакты туроператора Дениса Плаксина из «Профи-Хант». Заброска начинается прямо из Бишкека. В аэропорту нас встретил джип и довёз до хостела, чтобы

мы могли осуществить закупки. Путь до базового лагеря в ущелье Чон-Турасу занимает примерно 15-18 часов или 380 км. Последний крупный населённый пункт- Нарын, здесь ещё есть все блага цивилизации: кафешки, интернет и кому там чего ещё.. Последние 7 километров из этих 380ти нам пришлось идти в сопровождении лошадей, потому что дальний берег реки в ущелье Чон-Турасу обвалился, или нам так объяснили, но это уже нюансы. Поляна, на которой заканчивается заброска- максимально близкое комфортное для проживания, незаболоченное место, дальше- уже начинаются моренные валы, а потом сам ледник. Вообще в районе ровные, колоссальной длинны долины. Ледники тоже ровные, без особой разорванности и под гору можно подойти в кроссовках.



Карта-схема района. Пунктирными линиями обозначены перемещения команды в акклиматизационные выходы и подход под стену.

2. Характеристика маршрута

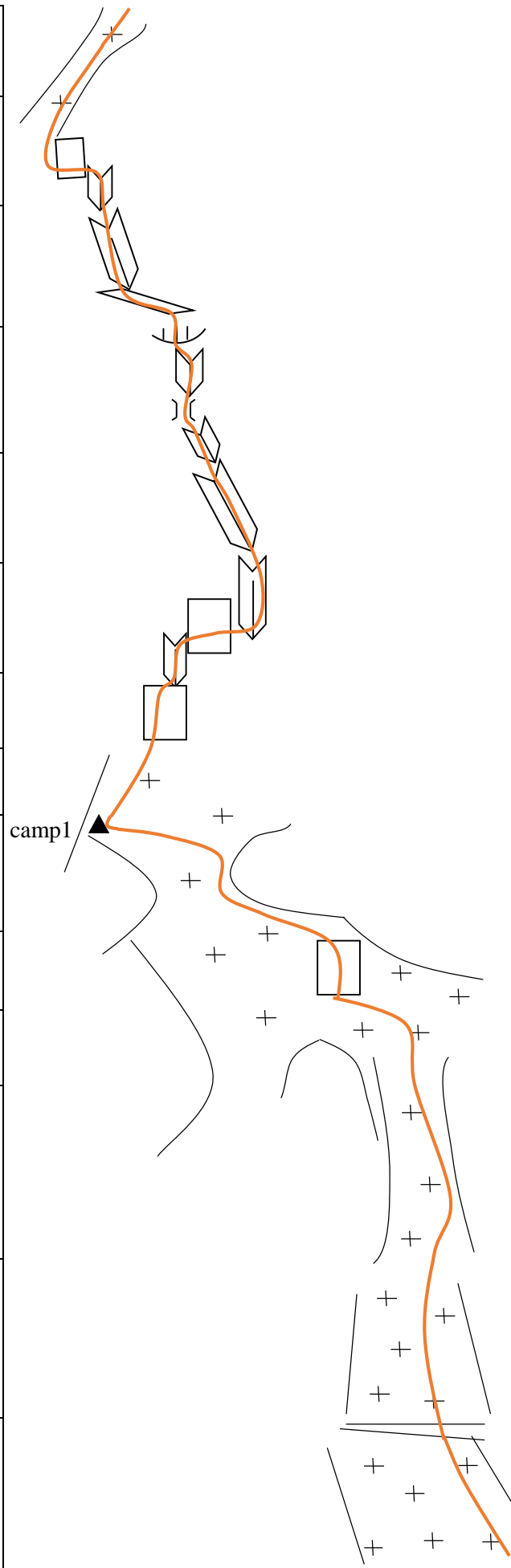
2.1. Техническая фотография маршрута



2.2 Схема маршрута в символах УИАА:

№ Участка	Френды	Якоря	Ледбуры	Схема УИАА	Протяжен-ть м.	Кругизна гр.	Сложность
R26					250	20-50	II
R25					7 3	80 95	IV-V
R24					200	50	II
R23					90	50	II
R22			4		60	50-70	IV
R21			3		5 25	70 70	VI M5
R20		2	4		8 27	60 70	IV M5
R19			5		10 18 12	50 80 60	IV-V
R18	2	1	1		15 15	60 60	M3 IV
R17			4		30	60-70	IV
R16					70	60	III
R15		4	3		30	50-70	M5

R14			3
R13			5
R12		7	
R11	6	7	
R10		4	
R9	3	5	
R8	3	6	
R7			
R6			6
R5		2	
R4			
R3			121
R2			11
R1			
R0			



60	60	IV
10 3 17	70 70 75	M5 V V
15 15	20 70	III M5
15 3 6 6	70 80 70 115	IV V M5 A2
30	60	IV
15 5 10	80 75 70	A2-A3 VI IV
30	80-90	A2-A3
90	45	II
300	60	IV
10	60	III
55	50	III
450	70-90	V
2 150	90 55-60	V VI
200	30	I

3. Характеристика действий команды

3.1 Краткое описание прохождения маршрута

№ участка	Описание	№ фото
R0-R1	200м фирновый склон, 30 град, место сбора и станция в засыпанном снегом бегшрунде.	Фото №1
R1-R2	2м,90 град.-бергшрунд, V, затем 150м, 55-60 град лед, IV	
R2-R3	450 метров лёд, 70-90 градусов, местами напоминает водопадный, натечный, V. Станции можно организовать на полках.	Фото №2,3
R3-R4	55метров 50 град., снег, траверс влево до скальной грудки, III	
R4-R5	По скальной грудке вверх 10м, 60град., III. Обходить влево нет смысла, там более крутой кулуар.	
R5-R6	Далее по снегу и льду,300м влево-вверх,300м, 60 град. Рельефа под страховку практически нет, снег на снежных полях глубокий, страхуемся только на выходах льда.IV.В конце траверса удобная ночёвка на снежном гребешке.	Фото №4
R6-R7	По снежному полю поднимаемся под начало скал.90м, II	Фото №5
R7-R8	Стенка с бедным рельефом, средней разрушенности, 30м, 80-90 град, ИТО А2-А3	Фото №6
R8-R9	Продолжение сложного ИТО по неявно выраженному внутреннему углу, 15м, А2-А3 затем траверс вправо вдоль крутой скальной стенки, 5м, 75 град., VI ,10 метров по внутреннему углу вверх, IV (70	Фото №6

	град).	
R9-R10	По серии сильно расчлененных внутренних углов влево-вверх, 30м, IV (60 град)	Фото №7
R10-R11	15 метров IV, затем 3м затекший льдом камин, V, 6 метров микстовый внутренний угол, M5, далее участок с карнизом, 6м, 115град, A2. Через карниз идёт щель под мелкие камы. (70 град)	
R11-R12	15 траверс по полке III, затем 15м затекший льдом внутренний угол, M5. (70 град)	Фото №8
R12-R13	Внутренний угол, залитый льдом 10м, 70 град., M5. Затем траверс через скальное пузо влево 3м, 70 град., V в ледовый кулуар, 17м, 75 град, V (73 град)	
R13-R14	Лёд, 60м, 60 град, IV	Фото №9
R14-R15	Внутренний угол, залитый льдом, лазание на молотках, бедный рельеф под страховку, требующий большого опыта в установке точек. 30м, 50-70град, M5	Фото №9
R15-R16	Траверс вправо, в обход скального бастиона. Снег, лёд, 70м, 60 град, III	Фото №10
R16-R17	Переход через крутой ледовый кулуар в другой ледовый кулуар, а из него вправо-вверх по ледовой стенке, 60-70 град, IV	Фото №10
R17-R18	По несложной разрушенной скальной стенке 15м вверх, M3, затем по льду влево-вверх, к основанию скальной стенки, которая служит бортом ледового кулуара, 60 град, IV. От станции дюльфер на наклонную полку, которая после продолжительных	

	строительных работ стала пригодна для сидячей ночёвки.	
R18-R19	Заходим в ледовый кулуар, 10м, 50 град., лёд, затем 18м., 60-80град лёд. 12м 60град., снег-лёд, IV-V	Фото №11
R19-R20	8м, 60 град., снег+лёд, затем 12м, 70 град., внутренний угол, залитый льдом, далее траверс под скалой влево к основанию следующего внутреннего угла, 3м, 70 град., и 12м, 70 град., микстовый внутренний угол. Сложность всего участка IV-V	
R20-R21	По наклонной плите влево 5м, 70 град., затем залитый льдом внутренний угол 25м, 70град., М5	Фото №12
R21-R22	Снежно-ледовый склон, 60м, 50-70 град.,IV.	
R22-R23	Снежно- ледовый склон, 90м, 50град., II	
R23-R24	Глубокий снег, нет страховки.200м, 50-60град., II.	Фото №13
R24-R25	Прохождение снежного карниза, выход на гребень: 7м, 80 град.,3м, 95 град.,IV-V	Фото №13
R25-R26	Снежно-ледовый гребень, 250м, 20-50 град., II	Фото №14(вершина)

3.2 Краткое описание прохождения маршрута(тактическое)

19.07.2022 Команда подошла в 15.00 максимально близко к началу маршрута, но на безопасном расстоянии на случай падения камней. До конца светового времени изучали трассеры от камней и следы лавинных выносов у подножия горы, а также сам маршрут.

20.07.2022 В 4:00 команда вышла из ABC, оставив в схроне трекинговые палки, а так же личные вещи, которые не нужны будут на стене и немного еды, подкрепить силы по возвращению с маршрута.

В 5.00 прошли снежный склон и подошли под бергшрунд. Здесь надели снаряжение, связались для работы «французской стрелой»: все передвигаются лазанием, от лидера тянется две веревки ко 2-му и 3-му. Первым весь день работал Ратмир Мухаметзянов. Перед началом

сложных участков Vк.с. перестроились по красноярской одновременной схеме: 1й лезет, 2й жумарит по перилам и страхует лидера, навешивает перила для 3го.

За день прошли 450 метров сложного каскадного льда, а также траверс по снежно-ледовым полям. Ночевка в удобном месте в конце снежного гребешка, отходящего от начала скального участка. Площадка безопасна, так как находится на значительном расстоянии от скалы (90м, участок R6-R7)

21.07.2022 Во второй день лидировал Александр Парфёнов. Первая веревка скального участка почти отвесная, ИТО требует повышенного внимания, щель залита льдом и имеет сложную конфигурацию стенок. С середины второй веревки начались участки свободного лазания с хорошими полками в конце участков. Всего протяженность скального пояса составила 178м. Далее идут в основном ледовые и снежно ледовые участки, с непродолжительными участками скал (до 30м, M5), в обход крутого скального бастиона. К концу дня подошли к началу микстового кулуара, выводящего, предположительно, на вершину второго скального пояса. Дело в том, что этот участок нам так и не удалось рассмотреть ни в один из выходов под стену: он не просматривается ни с горы напротив, ни с удаления 1,5,7км от стены, так как находится достаточно высоко и закрыт бортами скального пояса.

Поиск и организация площадки под ночевку занял около 2 часов. Площадка получилась сидячая. Ночёвка 40ка метрами ниже начала микстового кулуара, где закончилась техническая работа во второй день.

22.07.2022 В третий день лидировала Надежда Оленева. В первой половине дня преодолели серию микстовых и ледовых участков, которые вывели нас на вершину второго скального пояса. Протяженность комбинированных участков второго скального пояса 105м.

Далее начались ледовые и снежно- ледовые поля, выводящие под надув-карниз, свисающий с гребня. Карниз преодолевается без страховки, на участке, где он имеет минимальный вынос, а соответственно минимальную массу.

Гребень снежно-ледовый, протяженностью 250м. В точке выхода на гребень бросили бивуак и веревки, сходили радиально на вершину.

Выход на вершину в 15.20 местного времени.

В этот день решили не спускаться, так как:

а) устали на участке тропежки вершинных снежных полей.

б) спуск ниже перевала опасен во второй половине дня, там течет «речка», иногда летят камни, вымываемые потоком воды.

в) нам необходима ночевка на 5800 для следующего района.

23.07.2022. Спуск осуществлялся по маршруту Белоцерковского-Темерева-Тюлюпо, пройденного в прошлом году. С перевальной седловины дюльферяли не по пути первопроходцев, а правее (если смотреть на стену), так как там висел большой снежный карниз. Всего насчитали 23 дюльфера по 50-60м, 7 из них по гребню, остальные- при спуске с перевала по льду.

На «земле» оказались в 15.00, в 22.00 в базовом лагере.



Фото1 Участок R0-R1-R2



Фото2 Начало участка R2-R3



Фото3 Участок R2-R3, верхняя часть



Фото4 Участок R5-R6



Фото5 Участок R6-R7. Первая ночевка



Фотоб Первый скальный бастион. Участки R7-R8-R9



Фото7 Участок R9-R10



Фото8 Участок R11-R12



Фото9 Участки R13-R14-R15



Фото10 Участки R15-R16-R17

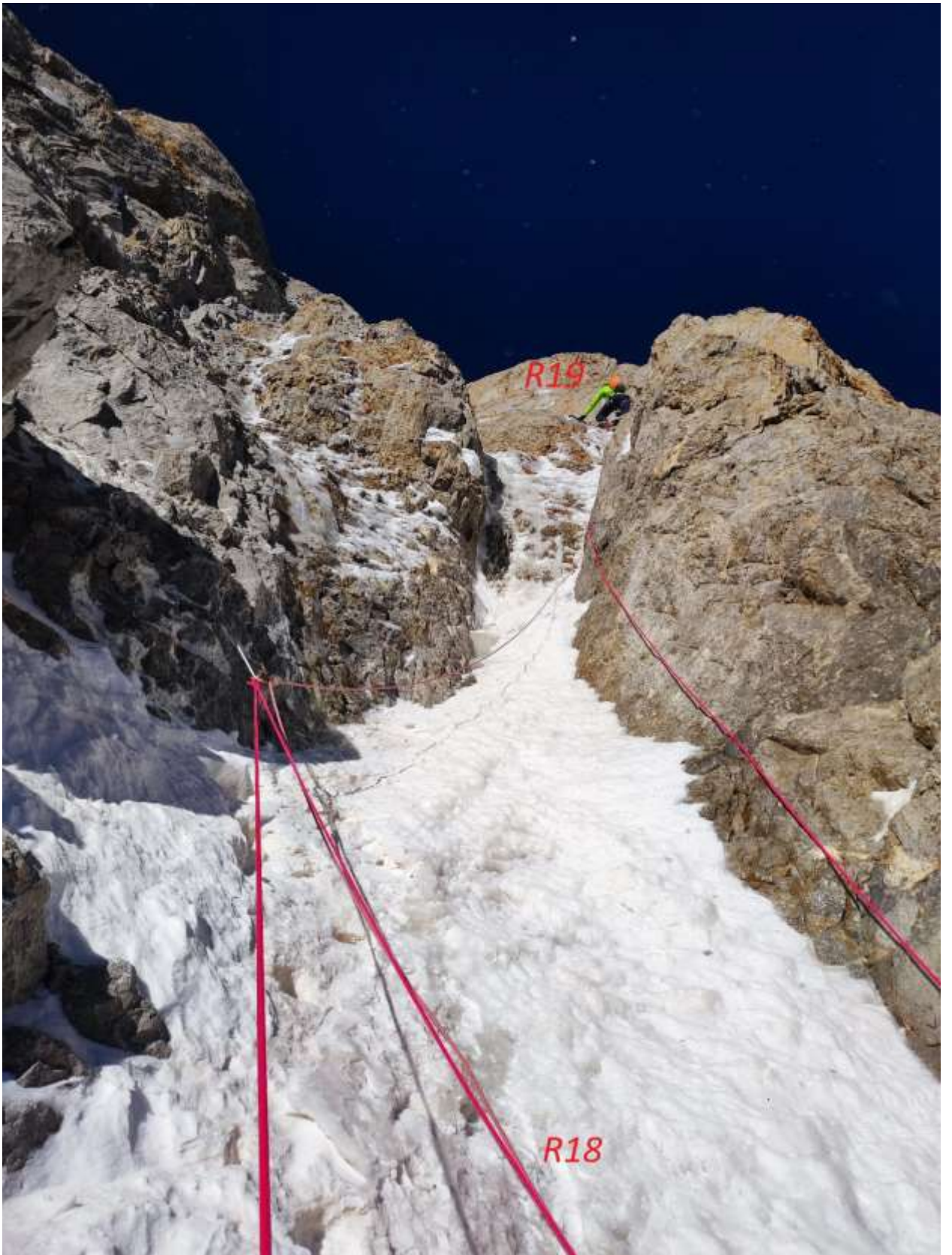


Фото11 Участок R18-R19



Фото12 Участок R20-R21



Фото13 Участки R23-R24-R25



Фото14 Команда на вершине



Фото15 Спуск по гребню

Заключение

Маршрут пройден командой без предварительной обработки за 3 дня до вершины и почти полный 4й день мы потратили на спуск. На всем протяжении маршрута движение осуществлялось с одновременной страховкой, либо «французской стрелой» (все три участника лезут лазанием), либо по одновременной красноярской схеме (лидер лезет, второй номер страхует лидера и движется по перилам, навешивает перильную веревку 3му.) При использовании классической попеременной схемы на прохождение маршрута ушло бы минимум на 2 дня больше. Маршрут пройден в альпийском стиле, без применения платформы, все ночёвки на доработанных площадках.

Наш маршрут на пик Сергея Королёва более чем вдвое превосходит по длине и по перепаду большинство маршрутов на пик Свободной Кореи и в 1,5 раза некоторые маршруты на эту же вершину по протяженности участков V-VIк.с. Перепад и протяженность нового маршрута можно сравнить с нашим маршрутом на пик Сабах 2017года (2423м и 2100м, 1518м и 1600м, соответственно для п. Королева и пика Сабах), однако на пике Сабах протяженность скальных участков меньше. Большое количество микстовых участков на маршруте требует серьёзного опыта прохождения данной формы рельефа, а также большой осторожности.

Так же, стоит заметить, что по общей трудоёмкости маршрут значительно превосходит все 6А, пройденные участниками команды к данному моменту

Мы считаем, что по совокупности технической сложности и высоты маршрут соответствует 6Б категории сложности.

Высокая скорость работы на маршруте обусловлена хорошей акклиматизацией команды, подготовкой в течение весенне-летнего периода всех членов команды на Красноярских столбах, горах Тувы, Кавказа, а так же большим и многолетним объёмом тренировок на водопадах Горного Алтая и Кавказа.