

ОТЧЁТ
О ВОСХОЖДЕНИИ НА ВЕРШИНУ ПИКА ИСМОИЛА СОМОНИ
(БЫВШИЙ ПИК КОММУНИЗМА) ПО С СКЛОНУ С Л. ВАЛЬТЕРА, БПП И
"БОЛЬШОЙ БАРЬЕР" ("КЛАССИКА") ЛЕДОВО-СНЕЖНЫЙ
5А КАТЕГОРИИ СЛОЖНОСТИ, КОМАНДОЙ «БАРС»
ЗА ПЕРИОД с 11.08.2022 по 20.08.2022

I. ПАСПОРТ ВОСХОЖДЕНИЯ

1. Общая информация		
1.1	ФИО, спортивный разряд руководителя	Душейко Александр Сергеевич, 1 разряд
1.2	ФИО, спортивный разряд участников	Белянкина Наталья Павловна, 1 разряд (на момент прохождения маршрута был нахожен, но не оформлен)
1.3	ФИО тренера	Торшин Михаил Викторович, 1 разряд
1.4	Организация	ВРОО "Спортивная Федерация Альпинизма"
2. Характеристика объекта восхождения		
2.1	Район	Академии Наук хребет (западный борт л. Федченко от пер. Язгулемский на юге до р. Муксу на севере со всеми боковыми отрогами)
2.2	Ущелье	Поляна Москвина (ледник Вальтера)
2.3	Номер раздела по классификационной таблице 2013 года	42
2.4	Наименование и высота вершины	Пик Коммунизма (Пик Исмоила Сомони) – 7495м.
2.5	Географические координаты вершины (широта/долгота), координаты GPS	-
3. Характеристика маршрута		
3.1	Название маршрута	С склону с л. Вальтера, БПП и "Большой барьер" ("Классика")
3.2	Предлагаемая категория сложности	5А
3.3	Степень освоенности маршрута	-
3.4	Характер рельефа маршрута	ледово-снежный
3.5	Перепад высот маршрута (указываются данные альтиметра или GPS)	3135
3.6	Протяженность маршрута (указывается в м.)	12750 по карте (навигатор 16430 м.)
3.7	Технические элементы маршрута (указывается суммарная протяженность участков различной категории сложности с указанием характера рельефа (ледово-снежный, скальный))	II кат. сл. скалы – 450 м. IV кат. сл. лед -300 м. V кат. сл. лёд -150 м. VI кат. сл. - 0 м.
3.8	Средняя крутизна маршрута, (°)	24°
3.9	Средняя крутизна основной части маршрута, (°)	35°
3.10	Спуск с вершины	По 5А кат. сложности по пути подъема
3.11	Дополнительные характеристики маршрута	Вода (снег) в наличии.
4. Характеристика действий команды		
4.1	Время движения (ходовых часов команды, указывается в часах и днях)	60 часов (36 подъем, 24 спуск), 9 дней.
4.2	Ночевки	Площадка
4.3	Время обработки маршрута	-

4.4	Выход на маршрут	03 часа 30 мин. 11 августа 2022 г.
4.5	Выход на вершину	18 часа 37 мин. 17 августа 2022 г.
4.6	Возвращение в базовый лагерь	18 часа 45 мин. 20 августа 2022 г.
5. Характеристика метеоусловий		
5.1	Температура, °С	-7 / -32 °С
5.2	Сила ветра, м/с	9 / 17 м/с
5.3	Осадки	Около 30 см. снега
5.4	Видимость, м	переменная
6. Ответственный за отчет		
6.1	ФИО, e-mail	Душейко Александр Сергеевич info@alp-school.com

II. ОПИСАНИЕ ВОСХОЖДЕНИЯ

1. Характеристика объекта восхождения

ОБЩЕЕ ФОТО ВЕРШИНЫ

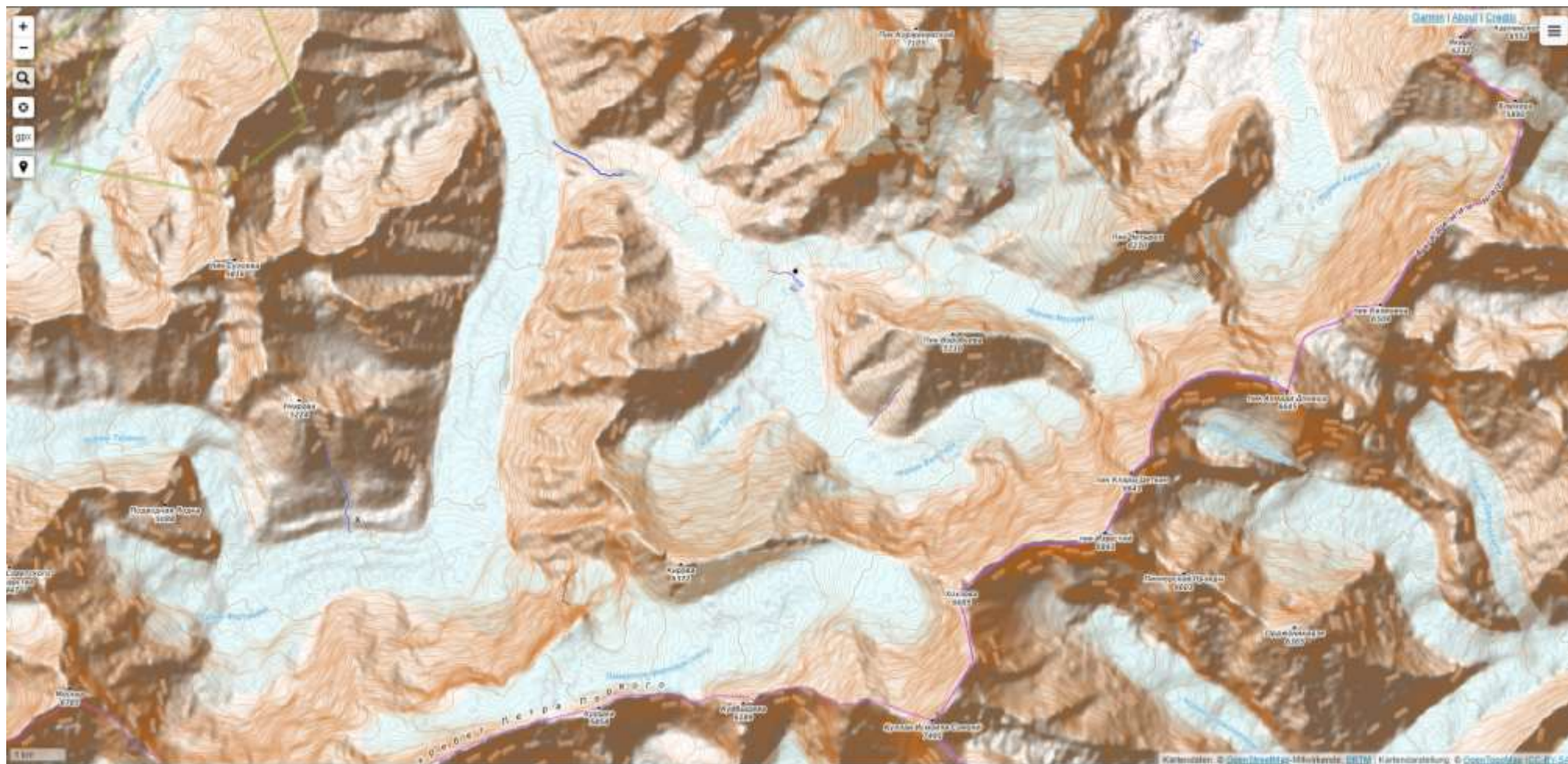
ФОТО ВЫПОЛНЕНО: 19.08.2018 г.

СО СКЛОНА ПИКА КОРЖЕНЕВСКОГО НА ВЫСОТЕ 6500 М.



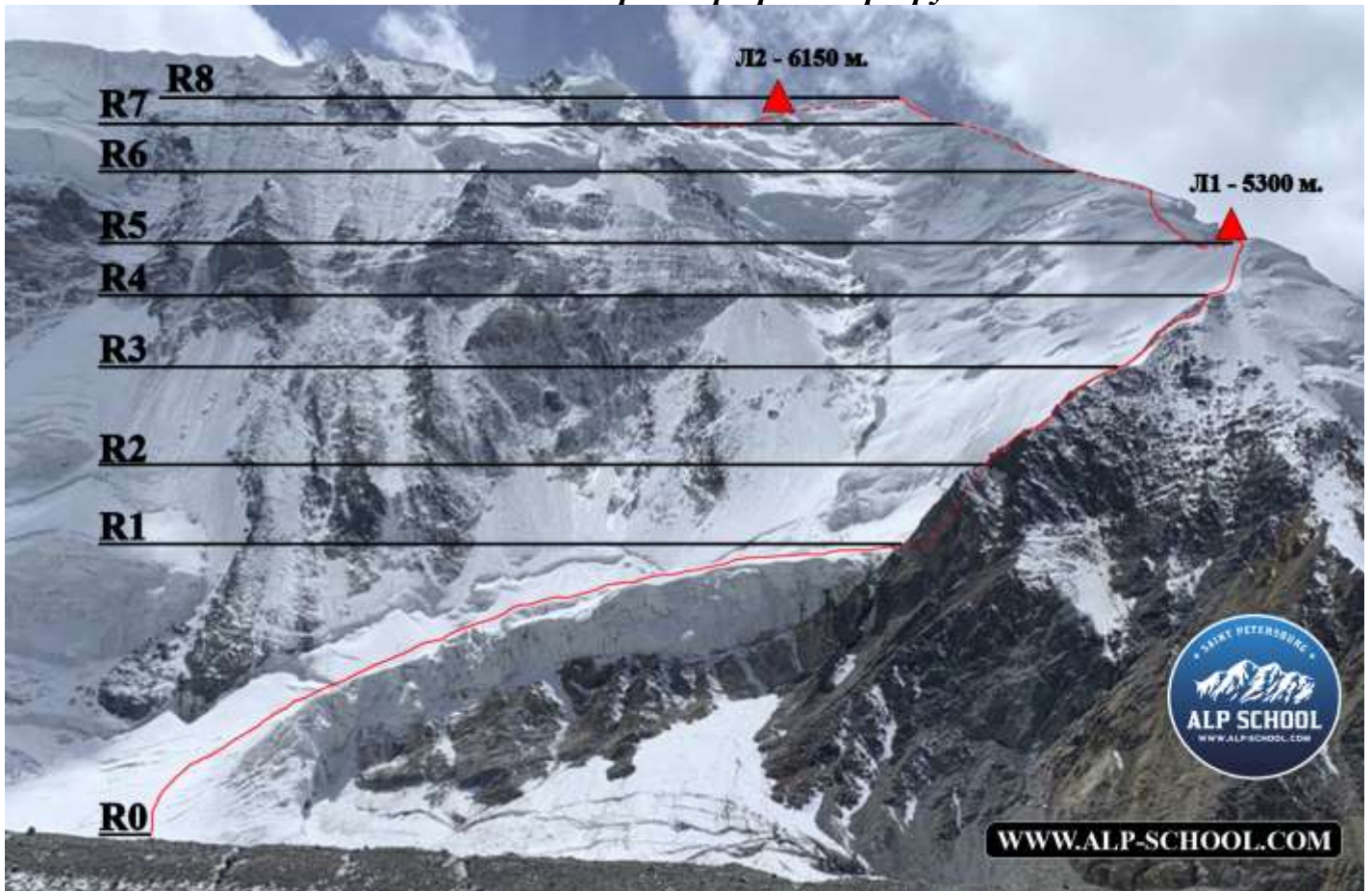
ПАНОРАМА РАЙОНА



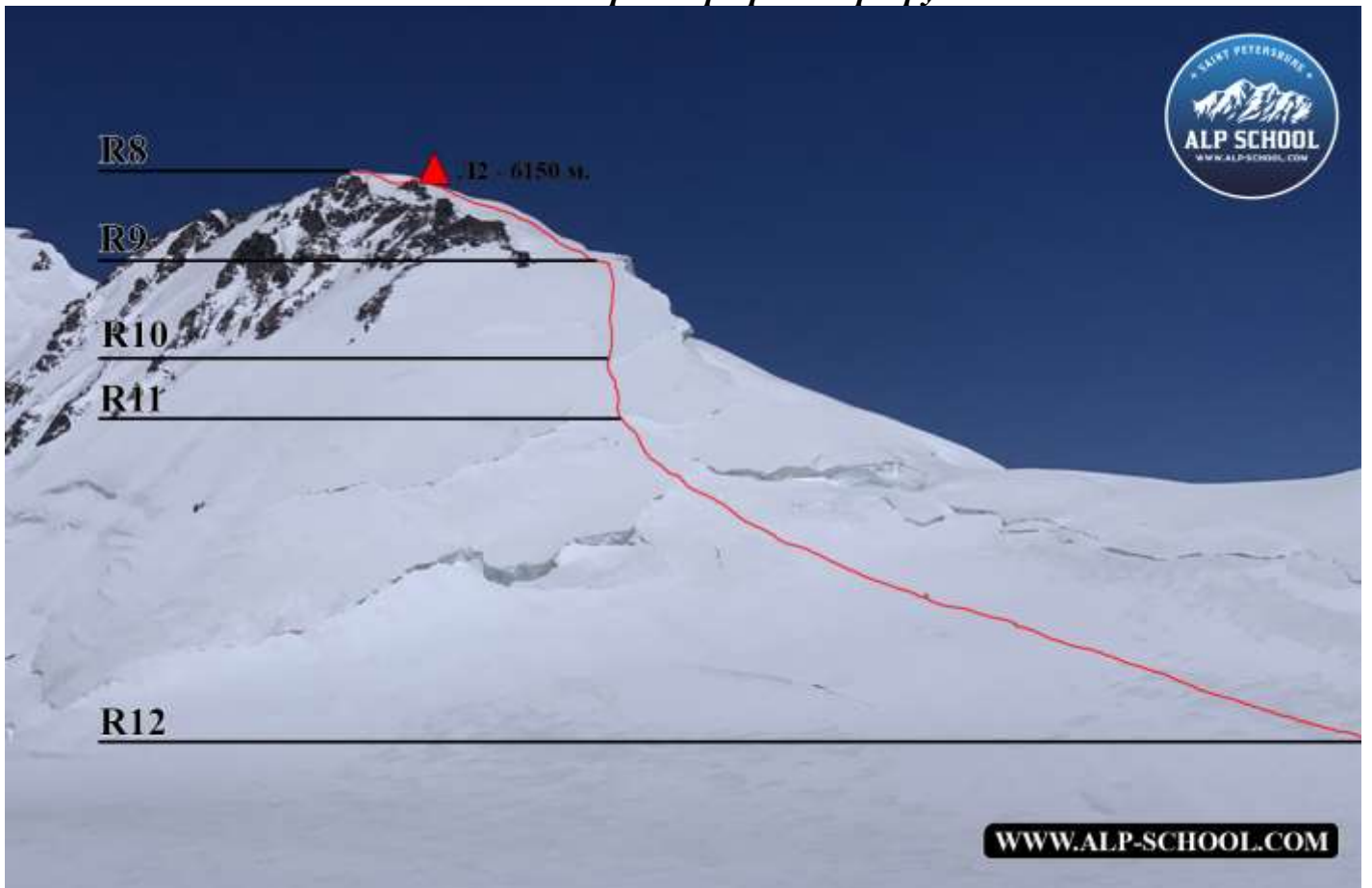


Карта географическое положение района. Добираемся на легковом транспорте до района Лахш, аэродром Джиргатааль. Оттуда вертолётom 40 минут до поляны Москвина (пересечение ледников «Москвина» и «Вальтера»)

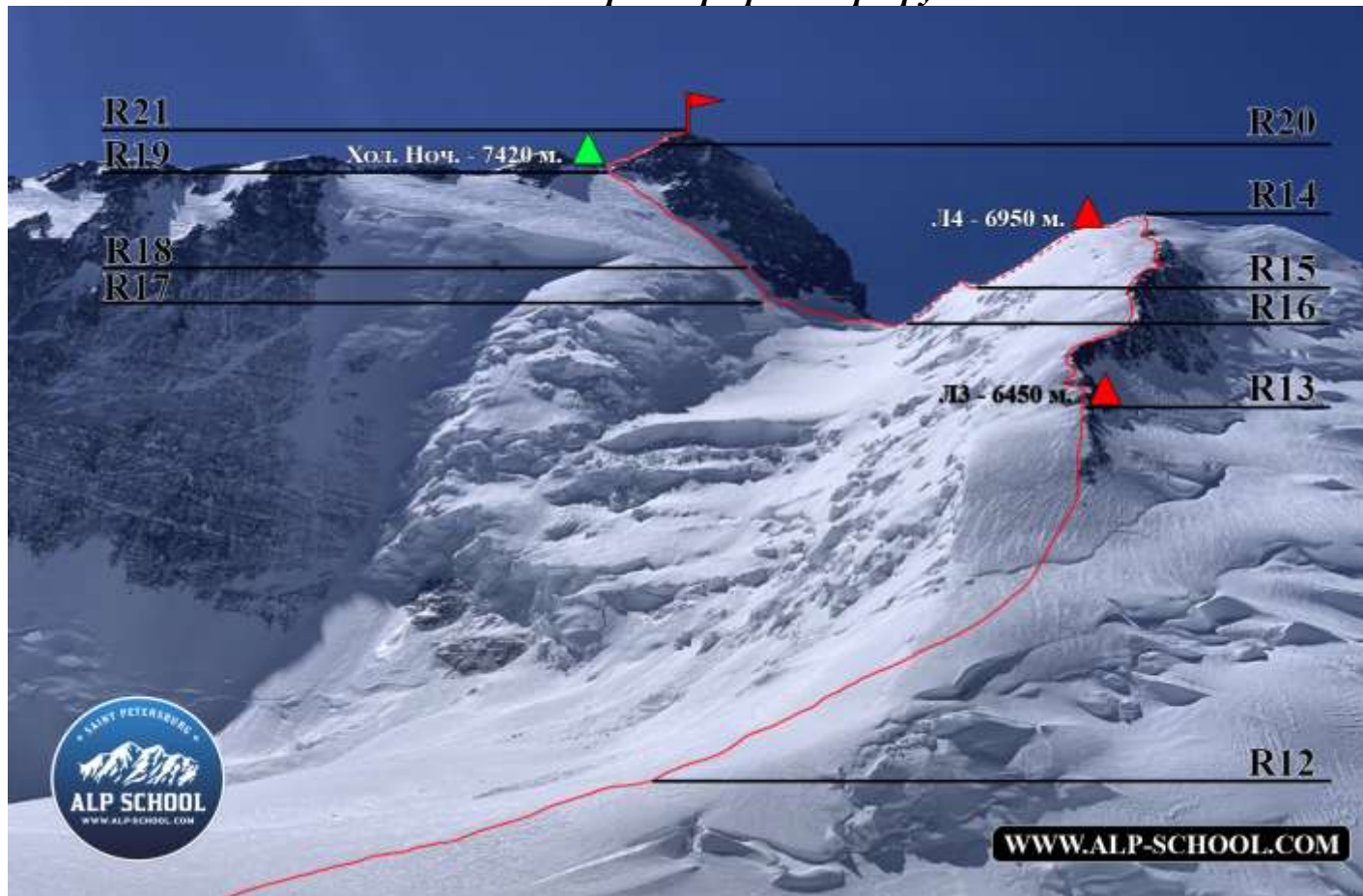
2. Характеристика маршрута *Техническая фотография маршрута R0-R8*



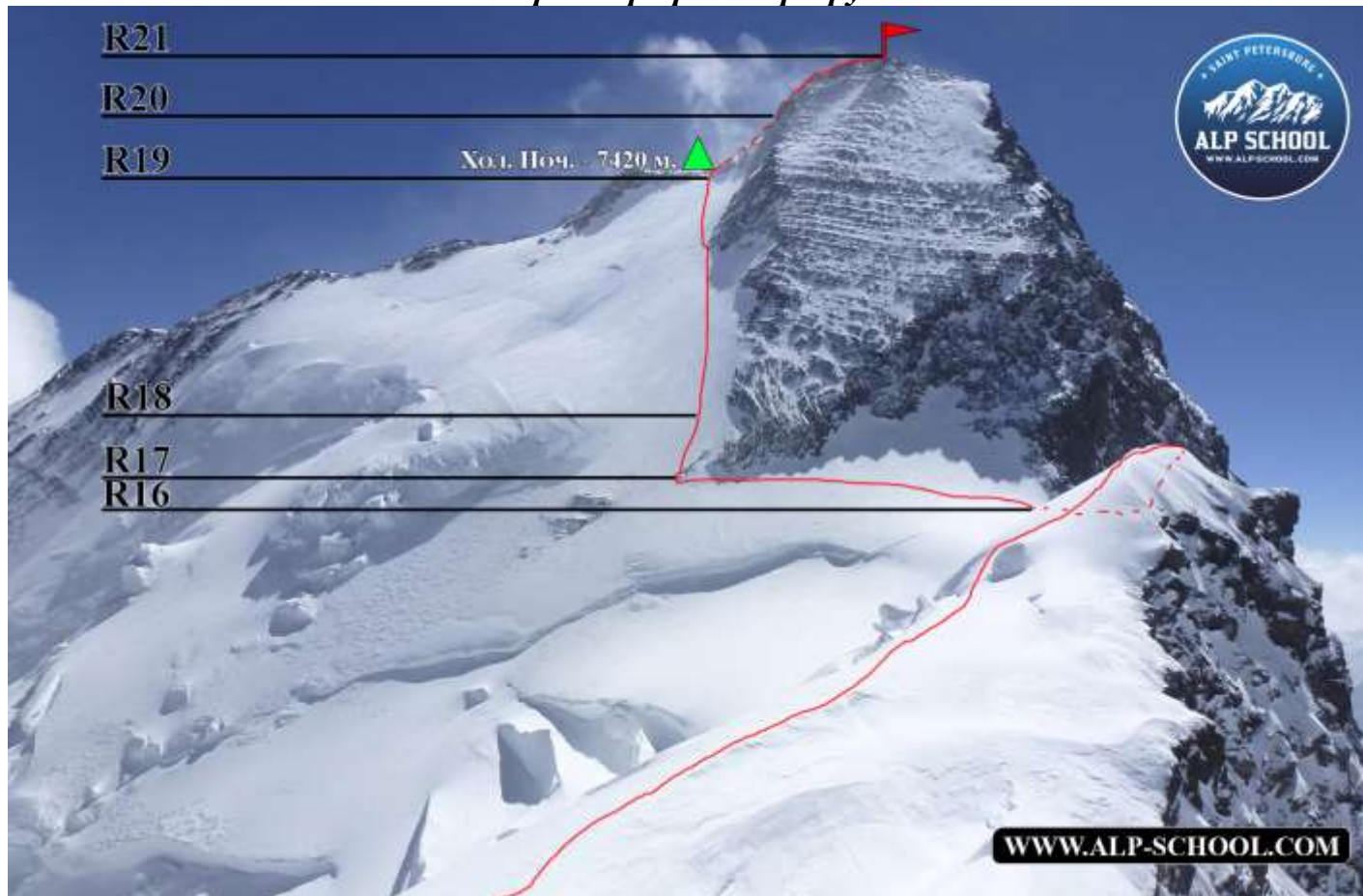
Техническая фотография маршрута R8-R12



Техническая фотография маршрута R12-R21



Техническая фотография маршрута R16-R21



3. Характеристика действий команды

№ участка	Описание	Номер фото
R20- R21	С попеременным движением поднимаемся по снежной стенке и выходим на острый гребень с уклоном 35 град., перед самой вершиной идет небольшое выполаживание и расширяющийся гребнем до нескольких метров.	Фото № 17
R19- R20	По правому кулуару 30 м. 50 град. поднимаемся на гребень, в конце кулуара небольшой скальный участок, с удобной полкой для ночевки, огороженный с двух сторон рельефом на высоте 7430 м. На гребне, с правой стороны скалы, с левой стороны - острый снежный наддув, в некоторых местах с небольшими карнизами. Придерживаясь левой стороны, с соблюдением дистанции от края подходим под снежную стенку высотой около 10 м. 70 град. (под толщиной снега торчит вмёрзший кусок старой веревки)	
R18- R19	Движение в верх по «лопате» снежному склону, с левой стороны от скал, почти до самого верха уклон 35 град., местами есть трещины и выходы на жесткий фирновый склон, в конце участка крутизна увеличивается до 45 град. Перед нами будут два кулуара, ведущие на гребень.	Фото № 16
R17- R18	Строго верх, с левой стороны от скальных выступов 70 м. 45 град.	Фото № 16
R16- R17	С перемычки между Верблюдом и Коммунизма перейдя небольшой бергшрунд, не доходя до скал, начали траверс с небольшим набором высоты в лево в сторону «лопаты» в конце участка крутизна рельефа достигала 50 град. Дойдя до конца скал, мы двигаемся траверсом дальше и проходим первый кулуар и выходим на длинный скальный выступ в основании котором можно сделать станцию на рельефе с помощью петли (так же на участке имеются как старое так и свежие железо)	Фото № 15 и 16
R15- R16	«Верблюд» проходиться двумя путями, раньше его траверсировали с лево по крутому склону, но из-за изменения снежно-ледового рельефа это стало долго и не безопасно, второй способ движение через верблюд по гребню с небольшим набором, двигаясь по гребню мы придерживались правой стороны, с лево были небольшие карнизы. Пройдя через «верблюд» спуск осуществляли на перемычку между Верблюдом и Коммунизмом по левому склону Верблюда 40 град. около 70 м.	Фото № 13 и 14
R14- R15	На лево траверсируем вершину в сторону пика Коммунизма по восточному гребню пика Душанбе, не вылезая на само ребро, а придерживаемся левой стороны, через 50 метров начинается спуск на широкий гребень у подножья которого расположен бергшрунд высотой около 2 м. много места под палатки, чуть выше расположено мульда традиционное место под штурмовой лагерь. Спуск с гребня происходит по крутому снежному склону по левую сторону, движение осуществлять в связках и попеременно. Если идти прямо, то попадаешь на ледовые сбросы с перепадом около 30 м. спускаемся на широкую перемычку и подходим к «верблюду»	Фото № 12
R13- R14	Одновременным движением в связке, вдоль скал придерживаясь левой стороны подняться на пик Душанбе, в самом конце подъёма есть скальный остров, его нужно обойти с левой стороны и от самих верхних скал строго в верх на вершину пика. На саму вершину лучше не выходить 3-4 м., (в зависимости от сезона образуется наддув)	
R12- R13	С левой стороны с БПП начинаем заходить на северное ребро пика Душанбе по снежному склону, через бергшрунд выходим на фирновый склон крутизной около 40 град. и подходим под скальный гребень держась левой стороны, на высоте 6450 м. начинаться первые удобные площадки под несколько палаток. (если	

	есть время и силы лучше подняться, выше на высоту ~6500 м. находится хорошая площадка под большое количество палаток)	
R11- R12	Пологий снежный склон переходящий в БПП с выходом под пик Душанбе переход около 2000 м.	
R10- R11	Крутой фирновый склон 35 град. участок заканчивается небольшим бергшрудом (рекомендуется идти одновременно, но с промежуточными точками страховки)	
R9- R10	Спуск по фирновому склону (местами лед) до бергшрунда высотой около 1,5 м. не доходя 10 м. до бергшрунда крутизна рельефа увеличивается до 45 град. (рекомендуется попеременное движение и страховка на бурах или петле Абалакова)	
R8- R9	Через 50 м. вниз по склону есть хорошая площадка, закрытая с трех сторон склоном, для большого лагеря на высоте 6150 м. (если есть время и силы лучше спуститься на Большое Памирское Плато и разбить лагерь на 5860 м. или у подножья пика Душанбе) Спускаемся по снежному широкому гребню крутизной около 20 град. до снежного склона по правую руку если смотреть в низ.	Фото № 11
R7- R8	Бергшруд можно пройти в лоб через 50 град. склон около 30 м. с траверсом в право около 20 м. или изначально обойти с права между сераками по склону около 35 град. Выходим на положительный рельеф и придерживаясь левой стороны выйти на снежное ребро правой вершины Груды (6160м.) придерживаясь левой стороны от гребня траверсируем вершину и уходим на лево на широкий восточный гребень.	Фото № 9 и 10
R6- R7	Движение по снежному склону около 100 м. под бергшруд, по нему строго верх 35 м. по 45 град. Слону, под серак который обходиться с права около 15 м. с выходом на склон 30 град. Через 250 м. подходим под еще один бергшруд.	Фото № 8
R5- R6	Одновременное движение по фирновому склону крутизной около 30 град. На участке есть бергшруд который обходиться по переменно со страховкой на ледорубах с правой стороны по ледовой стенке высотой 2 м. с выходом на снежный склон 30 гр. 400 м. по снежному склону подходим под стоянку на 5800 м. и начало участка R6.	Фото № 6 и 7
R4- R5	В кошках двигаемся около 200 м. по фирновому склону 35 гр. Выходим на большое плечо, где можно разместить большой лагерь на высоте 5300 м. (если хорошо акклиматизированы и время позволяет, то можно подняться выше на 5800 м.)	Фото № 5
R3- R4	Выйдя на гребень, придерживаемся левой стороны около 250 м. подходим к небольшому отрогу с левой стороны по нему выходим обратно на гребень и вылезаем на снежный склон.	Фото № 4
R2- R3	Строго по гребню, придерживаясь в большей части маршрута левой стороны. На участке есть небольшой грот с выходом на скальную плиту около 70 град., 3 метра, переходящий во внутренний угол примерно 90 гр. около 2,5 метров скал III категории.	Фото № 3
R1- R2	Подойдя под осыпной кулуар снимаем кошки и начинаем движение на гребень около 70 м., 35 град., местами есть старые провешенные перила.	Фото № 1 и 2
R0- R1	Подход под участок R0 осуществляется траверсом через открытый ледник с небольшими трещинами. Затем одновременным движением в связке и кошках по склону 30-35 градусов выходим на снежно-ледовую подушку с закрытыми и глубокими трещинами. Движение, в целях безопасности, лучше осуществлять до восхода солнца и придерживаясь правой стороны подушки. Конец подушки наиболее опасен постоянно сыпет и сходят лавины.	Фото № 1

Фото №1



Фото №2



Фото №3



Фото №4



Фото №5



Фото №6



Фото №7



Фото №8



Фомо №9

WWW.ALP-SCHOOL.COM



Фомо №10

WWW.ALP-SCHOOL.COM



Домо №11



Домо №12



Фото №13



Фото №14





R16



Хол. Ноч. - 7420 м. ▲

R19

R18

R17

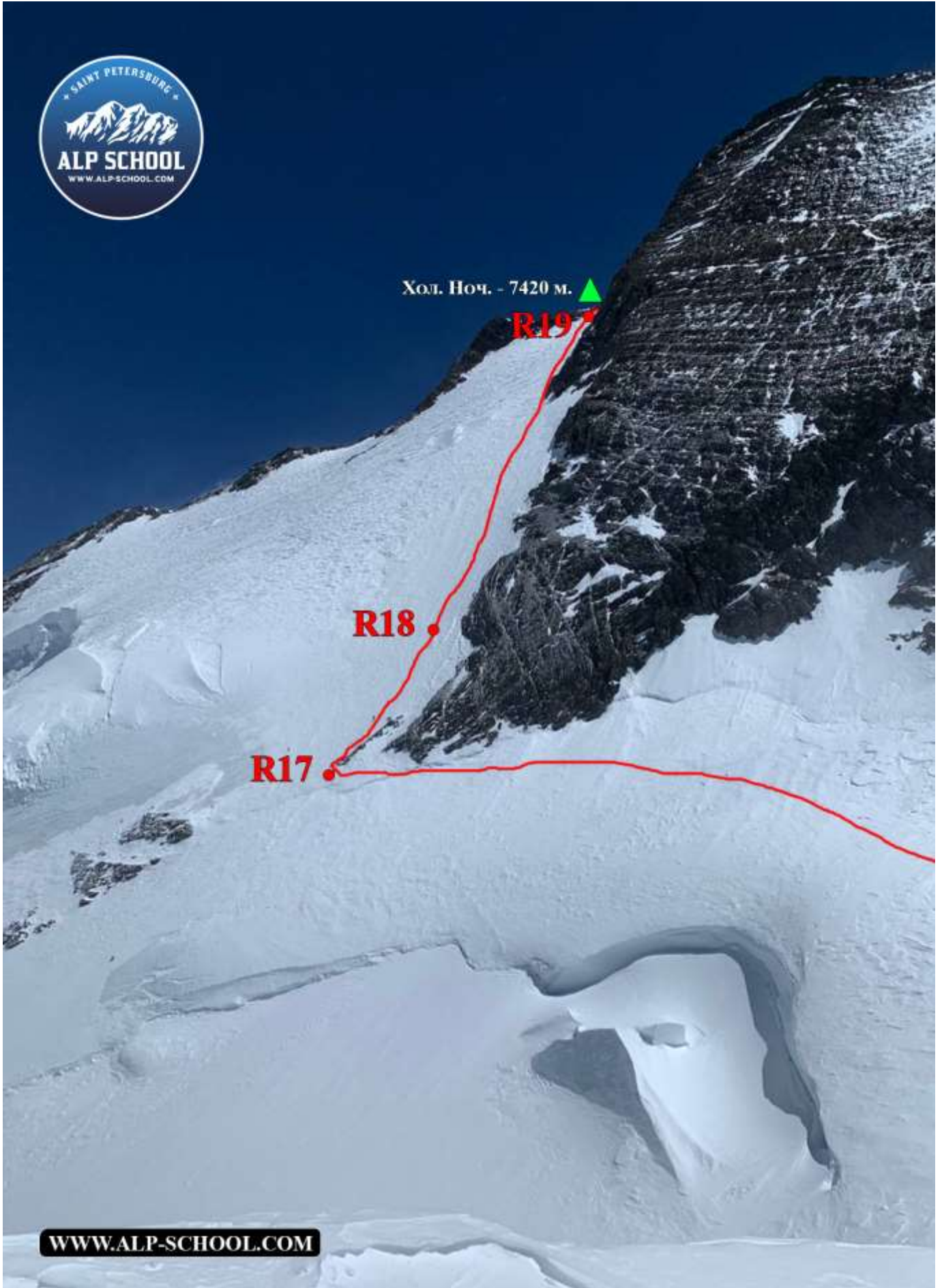
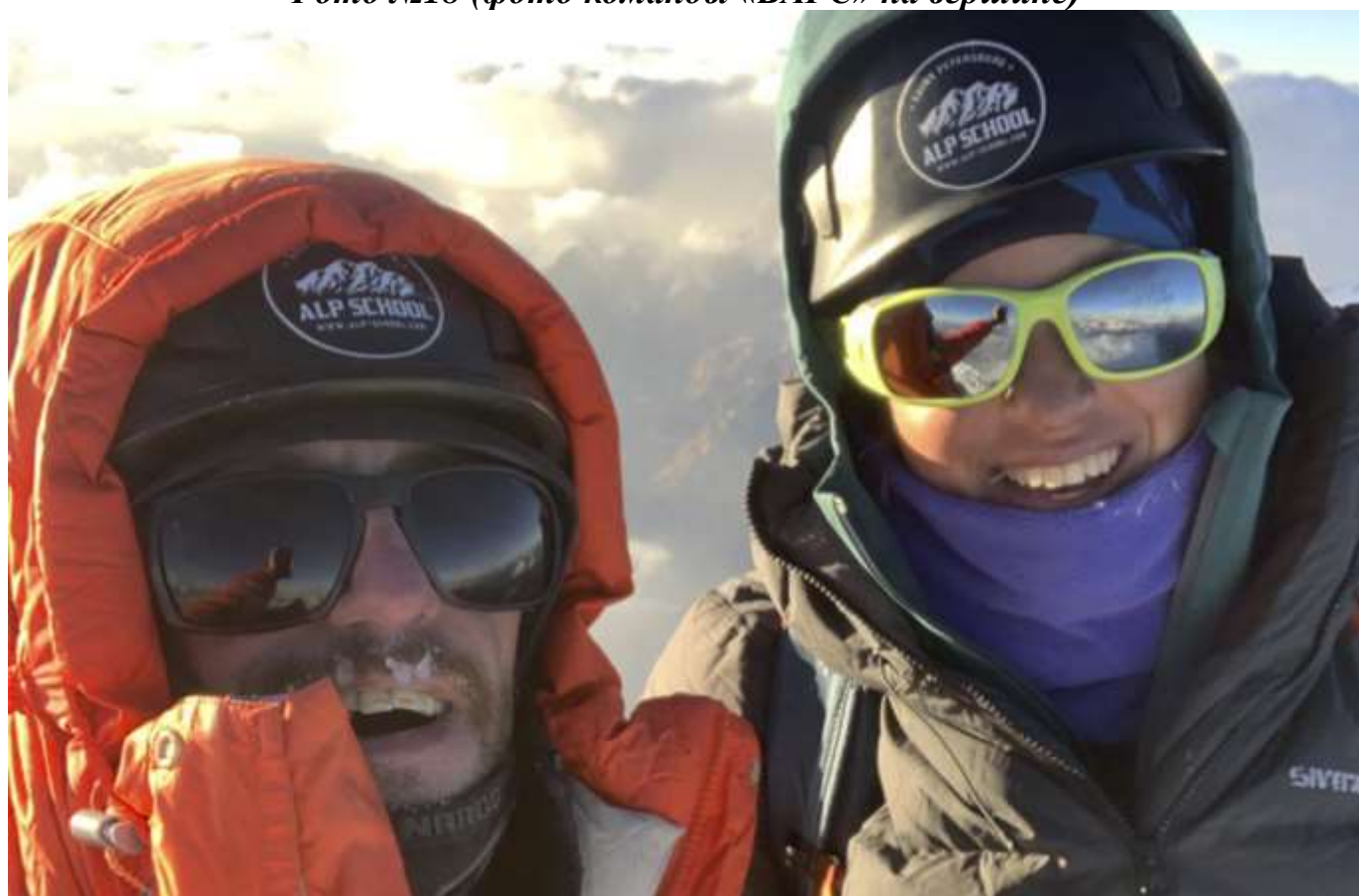


Фото №17



Фото №18 (фото команды «БАРС» на вершине)



Тактика и действие группы на маршруте.

10.08.2022 (0 день) – Ночёвка на 4600 м. (Вертолётная площадка)

- Подход группы под маршрут на вертолётную площадку (4600 м.) где заранее была сделана заброска. Ранний отбой.

11.08.2022 (1 день) – Ночёвка на 5300 м. (Л1)

- Ранний подъем, выход на маршрут 3:30 для того, чтобы пройти подушку до восхода солнца. Подъем в Л1 (5300м) в 8:00 решили выше не подниматься, поставили лагерь.

12.08.2022 (2 день) – Ночёвка на 6150 м. (Л2)

- За 2,5 часа поднялись на 5800 м. (ориентировочно скорость группы составляла 32 мин. на 100 метров набора) решили перекинуться через вершину «груды» (6160 м.) поднявшись на вершину из-за ухудшения погоды и видимости, приняли решение поставить лагерь на 6150 м. не спускаясь на БПП

13.08.2022 (3 день) – Ночёвка на 6450 м. (Л3)

- Спустились на БПП и траверсом подошли под ребро п. Душанбе, обязательно нужно идти в связках, перед заходом на ребро есть куда улететь. Поднялись по ребру на 6450 м. разбили лагерь на первой хорошей площадке, не дойдя 50 м. по высоте до обычного места под лагерь.

14.08.2022 (4 день) – Ночёвка на 6950 м. (Л4)

- Из-за сильного ветра мы смогли только в 11:30 с трудом выйти из палатки, мы единственные кто в этот день работали на горе. Поднялись на пик Душанбе, нас накрыло облаком, видимость пропала, дальше 3 метров не чего не видно, спустились по гребню в сторону п. Коммунизма и разбили лагерь. Собрали вещи на штурм.

15.08.2022 (5 день) – Ночёвка на 6950 м. (Л4)

- На утро и весь день, не было никакой видимости, как и обещали по прогнозу ветер был не очень сильный, но видимость не позволяла даже ориентироваться в пространстве. Приняли решение о переносе штурма, на следующий день. На вечерней связи передали, что три Иранца, находящиеся чуть выше нас (в мульде, где обычно ставят лагерь), три дня не выходят на связь. С низу вышел спасательный отряд, но у них уйдет несколько дней чтобы подняться к пострадавшим, нас попросили принять участие в спасательных работах

16.08.2022 (6 день) – Ночёвка на 6950 м. (Л4)

- Утром вышли на спас. работы, подошли к пострадавшим к 8:00 утра, осмотрели, оказали ПП, довели информацию до коменданта лагеря, собрали снаряжение, одели вывели на маршрут, провисели веревку через бергштурнд на подъем на пик Душанбе, вывели на спуск, внизу на БПП их встретила группа спасателей. Вернувшись обратно, протопили под «верблюды» и проверили маршрут.

17.08.2022 (7 день) ШТУРМ – Ночёвка на 7420 м. (Холодная ночевка)

- Выход на штурм 6:30 утра, из-за сильного ветра и местами глубокого снега, вышли на вершину в 18:34 по дороге присмотрели два места под холодную ночёвку, засветло успели спуститься только до площадки, которую присмотрели при выходе с «лопаты», на гребень.

18.08.2022 (8 день) – Ночёвка на 6950 м. (Л4)

- Ночью ветер сильно усилился, на утро погода совсем испортилась, участника, который обеспечивал страховку напарника на ледорубе, порывом ветра, вырвало вместе со станцией. При спуске, на середине «лопаты» погода улучшилась, появилась видимость, но ветер не стих. В районе обеда были в штурмовом лагере.

19.08.2022 (9 день) – Ночёвка на 5860 м. (БПП)

- Спустились к 13:30 на БПП и подошли к подему, решили не подниматься на «Грудь» (около 300 м.) поскольку все равно не успевали за светом спуститься в базовый лагерь. Спокойно бивуак.

19.08.2022 (10 день) – Ночёвка на 5860 м. (БПП)

- Закончились продукты и газ, пришлось распечатать аварийный запас еды и газовый баллон из НЗ. Подъем на «Грудь» занял около 3 часов, немного сказывается усталость. До ужина были в базовом лагере.

Выводы

На сильном ветре горелку не зажечь, если брать, то реактор. Спас. одеяла на сильном ветре бесполезны, их рвет на лоскуты. Брать нужно нормальный тент или бескаркасную палатку.

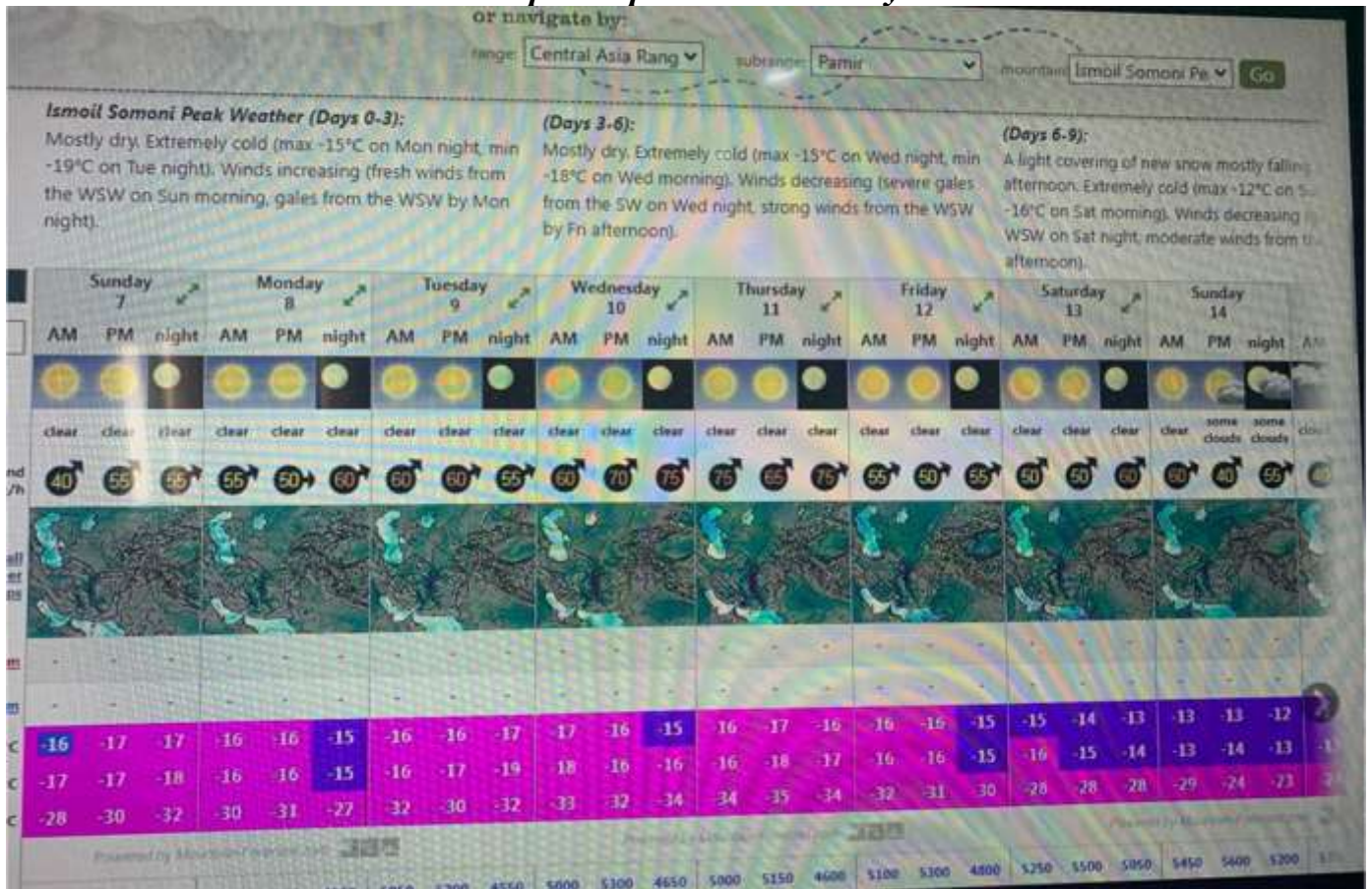
Оценка безопасности маршрута.

Маршрут в целом безопасен. Наиболее опасные места находятся в его начале. Поэтому рекомендуется ранний выход групп на маршрут. Вызывает опасение вытравивание «стартовой» части маршрута. При наличии свежего снега образуется высокая вероятность схода лавин на протяжении большей части маршрута из-за угла рельефа и экспозиции склонов по отношению основных потоков ветра.

Много удобных мест под ночевку на склоне. Не стоит, поддавшись желанию подняться быстрее, если погода позволяет лучше идти не спеша по всем лагерям.

Радиосвязь на протяжении маршрута устойчивая до вершины «груди» (6160 м.) С выходом на БПП и подъем на пик Душанбе с переменным успехом. С выходом с перемычки на траверс к «Лопате» связь улучшается. Вода в виде снега имеется на протяжении всего маршрута.

4. Характеристика метеоусловий



Если Вам понадобятся дополнительные материалы: видео, фото или консультация - смело пишите нам: https://vk.com/alp_school_spb