

**ОТЧЕТ О ВОСХОЖДЕНИИ  
НА ВЕРШИНУ КОАЗОЙ-ЛОАМ ПО МАРШРУТУ АНДРЕЕВА  
(ПО ПРАВому КОНТРОЛЮ ЮЖНОЙ СТЕНЫ)  
5А КАТЕГОРИИ СЛОЖНОСТИ  
КОМАНДОЙ «БЫЛО, НО ПРОШЛО»  
ЗА ПЕРИОД С 7 ПО 9 МАРТА 2022 ГОДА.**

2022 год

## I. ПАСПОРТ ВОСХОЖДЕНИЯ

<b>1. Общая информация</b>		
1.1	ФИО, спортивный разряд руководителя	Максин Александр Александрович, КМС
1.2	ФИО, спортивный разряд участников	Завалишин Максим Алексеевич, I р. Николаева Светлана Николаевна, I р.
1.3	ФИО тренера	Господь Бог
1.4	Организация	ВРО СФА
<b>2. Характеристика объекта восхождения</b>		
2.1	Район	Район 2.9. От перевала Крестовый до вершины Шавиклде
2.2	Ущелье	Джейрах
2.3	Номер раздела по классификационной таблице 2013 года	25а
2.4	Наименование и высота вершины	Коазой-Лоам, 3100м.
2.5	Географические координаты	N42050', E44051'.
<b>3. Характеристика маршрута</b>		
3.1	Название маршрута	По правому кф. Ю стены
3.2	Предлагаемая категория сложности	5А
3.3	Степень освоенности маршрута	-
3.4	Характер рельефа маршрута	Скальный
3.5	Перепад высот маршрута (указываются данные альтиметра или GPS)	1000м
3.6	Протяженность маршрута (указывается в м.)	1330м
3.7	Технические элементы маршрута (указывается суммарная протяженность участков различной категории сложности с указанием характера рельефа (ледово-снежный, скальный))	I кат. сл. скалы - 500м. II кат. сл. скалы - 40м. III кат. сл. скалы - 100м. IV кат. сл. скалы - 500м. V кат. сл. скалы - 140 м. VI кат. сл. скалы - 50м.
3.8	Средняя крутизна маршрута, (°)	70
3.9	Средняя крутизна основной части маршрута, (°)	60
3.10	Спуск с вершины	По 4б кат. сложности в ущелье
3.11	Дополнительные характеристики маршрута	Наличие снега на гребне (много)
<b>4. Характеристика действий команды</b>		
4.1	Время движения (ходовых часов команды, указывается в часах и днях)	18ч. (3 дня) (из них 3ч (1день) - обработка)
4.2	Ночевки	Площадка
4.3	Время обработки маршрута	3 часа, 1 день
4.4	Выход на маршрут	7:00, 08.03.2022г
4.5	Выход на вершину	12:00, 09.03.2022г
4.6	Возвращение в базовый лагерь	21:00, 09.03.2022г
<b>5. Характеристика метеоусловий</b>		

5.1	Температура, °С	-2÷-14
5.2	Сила ветра, м/с	10-20
5.3	Осадки	Во второй день маршрута
5.4	Видимость, м	удовлетворительная
<b>6. Ответственный за отчет</b>		
6.1	ФИО, e-mail	Завалишин М.А., max-xam-xam@mail.ru

## II. ОПИСАНИЕ ВОСХОЖДЕНИЯ

### 1. Характеристика объекта восхождения

#### 1.1. Общее фото вершины



Пройденный маршрут на фото №17.



## 1.2. Фото профиля маршрута



## 1.3. Рисованный профиль маршрута

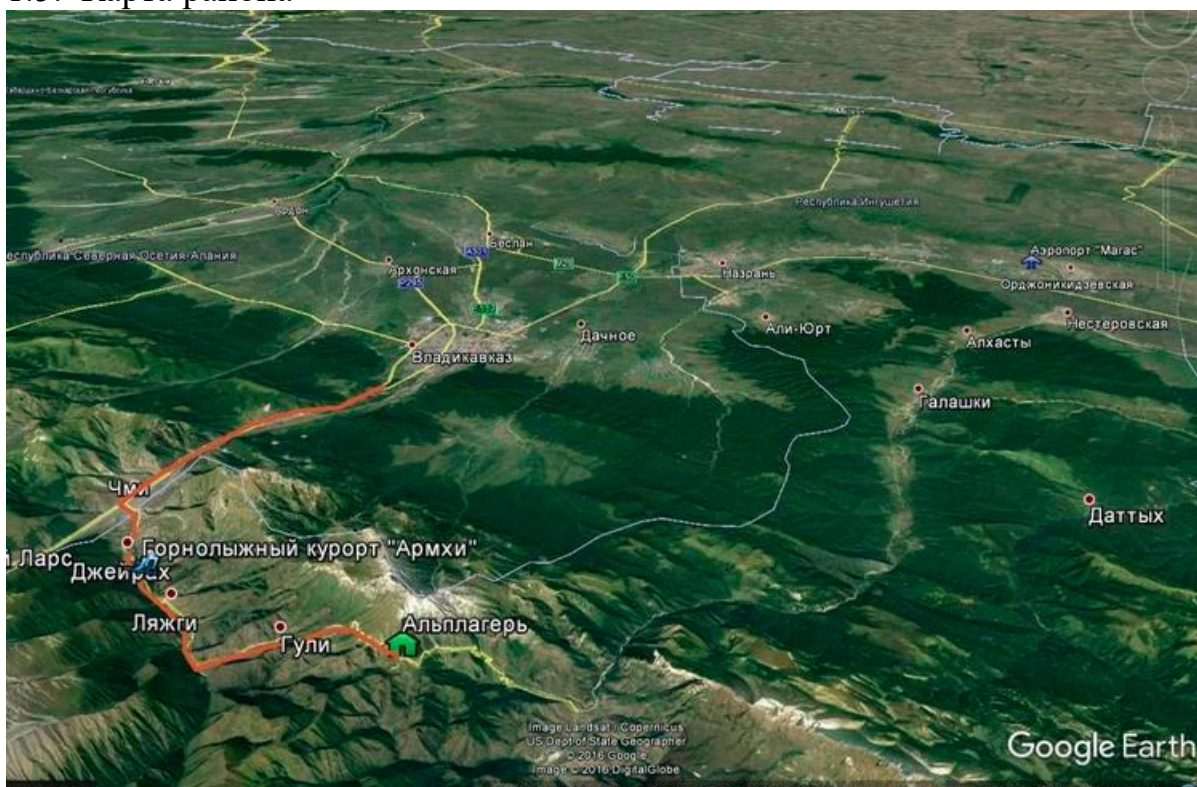




#### 1.4. Фотопанорама района



#### 1.5. Карта района



\*Фото с отчета первопроходцев (ничего не изменилось).



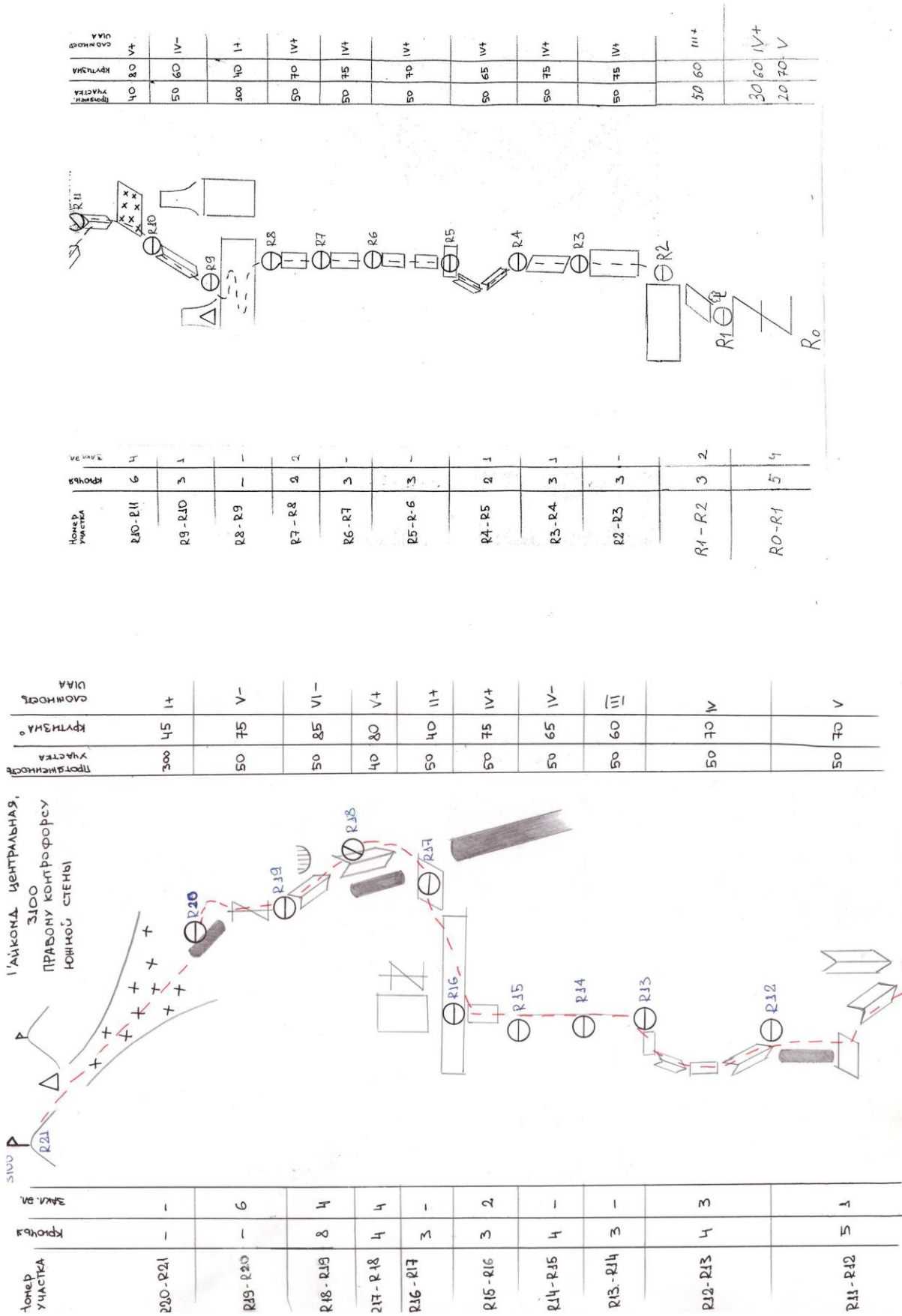
## 2. Характеристика маршрута

### 2.1. Техническая фотография маршрута



\*Фото с отчета первопроходцев (ничего не изменилось).

## 2.2. Схема маршрута в символах УИАА





### 3. Характеристика действий команды

3.1 Описание прохождения маршрута полностью совпадает со сделанным первопроходцами, что и отражено в таблице ниже. Справа даны комментарии к участкам личного характера.

№ участка	Описание первопроходцев	Комментарии
R <sub>0</sub> -R <sub>1</sub>	V кт. тр., 70 градусов, 20 метров по щели вверх, ориентир дерево над щелью. IV <sup>+</sup> кт. тр., 60 градусов, 30 метров Удобная станция	Веревка бодрая. Много живья, поэтому страховка не самая надежная
R <sub>1</sub> -R <sub>2</sub>	III <sup>+</sup> кт. тр., 50-60 градусов, 50 метров вверх по наклонным стенкам до широкой, горизонтальной травянистой полки. Удобная станция.	Лазанье простое.
R <sub>2</sub> -R <sub>8</sub>	IV <sup>-</sup> -IV <sup>+</sup> кт. тр., 60-75 градусов, 6 веревок (примерно по 50 метров) вверх по контрфорсу по системе стенок, полок и внутренних углов выход на огромное наклонное травянистое поле. Все станции удобные, проблемы с точками страховки, станции в основном организованны только на якорях.	Среднее лазанье. Кверху по сложнее. Не стоит сразу забирать влево. Правее чуть проще, как оказалось, но мы лезли где по сложнее (более монолитно и сухо).
R <sub>8</sub> -R <sub>9</sub>	I <sup>+</sup> кт. тр., 30-40 градусов, 100 метров вверх влево к огромному гроту над полкой, удобный бивуак перед гротом или в гроте на много палаток. От грота чуть вниз и траверс вправо, до неявно выраженного внутреннего угла в его основании станция. Удобная станция.	Можно и бегом тут перемещаться.
R <sub>9</sub> -R <sub>10</sub>	IV <sup>-</sup> кт. тр., 60 градусов, 50 метров вправо вверх по стеночке переходящей во внутренний угол и по нему влево вверх выход на широкую наклонную снежную полку (возможен бивуак). Удобная станция. По полке вверх к основанию внутреннего угла.	Линия ухода в право однозначна, больше никуда не хочется.
R <sub>10</sub> -R <sub>11</sub>	V кт. тр., 80 градусов, 40 метров вверх по внутреннему углу – камину до выступа, на выступе станция. Полу удобная станция.	Приятное лазанье. Линия маршрута читается однозначно.
R <sub>11</sub> -R <sub>12</sub>	V кт. тр., 65-70 градусов, 50 метров с выступа сложный траверс влево переход в другой внутренний угол (ИТО), по внутреннему углу вверх	Приятное лазанье. Линия маршрута читается однозначно.

	в направлении большой скалы, большая скала обходится справа. Удобная станция.	
R <sub>12</sub> -R <sub>13</sub>	IV кт. тр., 65-70 градусов, 50 метров влево вверх по внутреннему углу и далее вверх по системе внутренних углов и полочек выход на горизонтальную полку. Удобная станция.	Приятное лазанье. Линия маршрута читается однозначно.
R <sub>13</sub> -R <sub>16</sub>	от III до IV <sup>+</sup> кт. тр., 60-75 градусов, 3 веревки (примерно по 50 метров) по несложным скалам неявно выраженного контрфорса вверх вправо, с каждой веревкой сложность лазания и крутизна увеличивается, до длинной горизонтальной полки перед стеной. Станции все удобные на якорях, крайняя на выступе (заклиненном камне).	Тут возможны варианты отклонения, главное выйти к полке.
R <sub>16</sub> -R <sub>17</sub>	II+ кт. тр., 0-40 градусов, 50 метров простой траверс по горизонтальной полке вправо, вверх вправо переход на другую полку. Удобная станция.	Есть соблазн левее лезть выше и траверсировать где-то там. Не стоит.
R <sub>17</sub> -R <sub>18</sub>	V+ кт. тр., 80 градусов, 40 метров по полке вправо за угол и далее вверх по внутреннему углу. В углу удобная станция, шлямбур.	Приятное лазанье. Линия маршрута читается однозначно.
R <sub>18</sub> -R <sub>19</sub>	VI- кт. тр., 85 градусов, 50 метров сложное лазание вверх по внутреннему углу местами ИТО под карниз, переход влево в другой внутренний угол и по нему до небольшой полочки. Удобная станция. Остался крюк.	Приятное лазанье. Линия маршрута читается однозначно.
R <sub>19</sub> -R <sub>20</sub>	V- кт. тр., 75 градусов, 50 метров по щели вверх 25 метров до выхода на гребень и далее сначала по правой части гребня, затем влево выход на гребень. Удобная станция через перегиб работающая вверх.	Приятное лазанье. Линия маршрута читается однозначно.
R <sub>20</sub> -R <sub>21</sub>	I+ кт. тр., 10-40 градусов, 300 метро сначала по гребню переходящему в кулуар в седловину между двумя вершинами. В седловине бивуак (2 палатки). От седловины до вершины 25-30 метров.	



### 3.2 Фото команды на маршруте



На ключевых веревках R18-R19.



На вершине

### 3.3. Стратегия и тактические действия на маршруте.

- 1). Команда прибыла в базовый лагерь (в дороге были почти сутки) в 11.30 07.03.2022г. Поскольку прогноз нормальной погоды был только на один завтрашний день (ну и еще до обеда следующего дня), было решено через 2 часа выйти на обработку и за следующий день вылезти на перемычку под гребень, что бы встретить не погоду не на стене.
- 2). Обработку начали в 15.00 07.03.2022г. Повесили 3 веревки (4ре участка) за 3 часа. Видимо устали с дороги, спустились и пошли спать.
- 3). В 7.00 08.03.2022г начали подъем по провешенным веревкам. К вечеру около 18.00 вылезли на перемычку под гребень и организовали ночевку.
- 4). 09.03.2022г Ночь выдалась холодной. Движение начали в 8:00. Пришлось ждать тепла, т.к. далее по маршруту были две ключевые скальные веревки. После этих веревок столкнулись с наличием большого количества снега (по пояс) и дальнейших пеший маршрут занял около 2х часов и огромное количество сил. В 12:00 вышли на вершину, как раз успели на связь.
- 5) 09.03.2022г в 21.00 спустились в базовый лагерь. В лагере только администрация. В связи с непогодой, устанавливающейся на неделю все альпинисты уехали.



### **Оценка безопасности маршрута:**

Значительная часть маршрута безопасна. Участки R13-R17 имеют более разрушенную структуру по сравнению с началом и верхней частью скал.

### **Варианты наличия связи на маршруте:**

Телефон, рации, визуально (флажками можно), свето-сигнальная (т.к. большую часть маршрута видно с лагеря).

### **Рекомендации для последующих восходителей:**

Хотя в целом маршрут не сложный для 5а, но достаточно протяженный.

### **Подробная информация о спуске с вершины с указанием ориентиров:**

Спуск по 4б, станции находятся с завидной простотой.

### **Заключение о предварительной оценке маршрута в сравнении с классифицированными маршрутами той же категории сложности, имеющимися в опыте восхождений у участников команды:**

Маршрут соответствует присвоенной категории.

## **4. Характеристика метеоусловий**

4.1. Подтверждение данных, указанных в Паспорте восхождения, скриншотами метеосводок с сайтов:

Как мы выяснили, погода и количество снега в марте соответствует настоящей зиме. При том что в январе этого же года снега или не было или пару сантиметров всего насыпало.

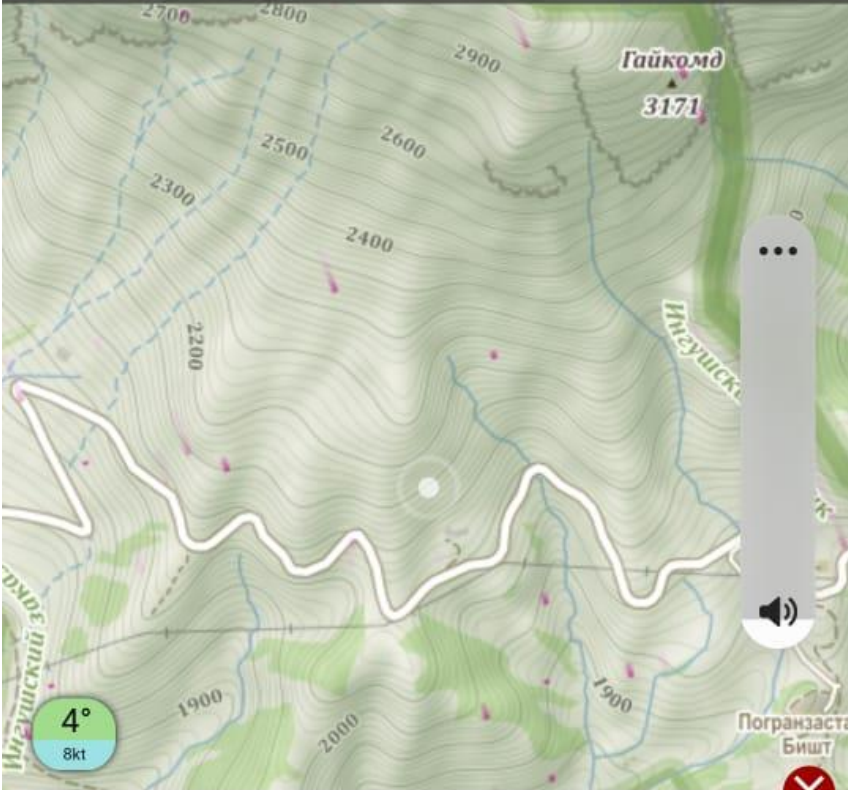
21:05



www.windy.com



Кязи, сельское поселени



ВТОРНИК 8					СРЕДА 9				ЧЕТВЕРГ 10			
☀	☁	☁	☁	☁	☁	☁	☁	☁	☁	☀	☁	☁
7°	-9°	-2°	-4°	-6°	-8°	-8°	-7°	-10°	-14°	-7°	-6°	
mm			2см	5см	2см	2см	0.7см				0.2см	
kt	1	4	1	2	3	2	2	2	2	2	1	2
kt	4	23	18	13	16	15	12	13	14	15	12	12
🌬	↗	↗	↘	↘	↘	↘	↘	↘	↘	↗	↗	↘

1 час прогноз | Показывать как: Основные | Прогн. модель: ECMWF

