

**МИНИСТЕРСТВО СПОРТА КРАСНОЯРСКОГО КРАЯ
КРАСНОЯРСКАЯ КРАЕВАЯ ФЕДЕРАЦИЯ АЛЬПИНИЗМА**

ЧЕМПИОНАТ РОССИИ ПО АЛЬПИНИЗМУ

2023 год

Класс: высотно-технический

ОТЧЁТ

**О ВОСХОЖДЕНИИ НА ВЕРШИНУ ОДЕССЫ (4810) ПО ЦЕНТРУ СЕВЕРО-
ЗАПАДНОЙ СТЕНЫ КАТЕГОРИЯ СЛОЖНОСТИ 6Б
КОМАНДОЙ КРАСНОЯРСКОГО КРАЯ-ВОРОНЕЖСКОЙ ОБЛАСТИ
ЗА ПЕРИОД с 25.07.2023г. по 27.07.2023г.**

2023

I. ПАСПОРТ ВОСХОЖДЕНИЯ

1. Общая информация		
1.1	ФИО, спортивный разряд руководителя	Корулин Евгений Сергеевич (МС)
1.2	ФИО, спортивный разряд участников	Матвеев Егор Владимирович (МС) Фон Штакильберг Тихон Иванович (КМС) Волков Игорь Владимирович (КМС)
1.3	ФИО тренера	Балезин Валерий Викторович
1.4	Организация	Красноярская краевая федерация альпинизма
2. Характеристика объекта восхождения		
2.1	Район	Гиссаро-Алай
2.2	Ущелье	Каравшин
2.3	Номер раздела по классификационной таблице 2013 года	5.4.3.24в
2.4	Наименование и высота вершины	п. Одессы, 4810 м.
2.5	Географические координаты вершины (широта/долгота), координаты GPS	39°36'15"N 70°16'11"E.
3. Характеристика маршрута		
3.1	Название маршрута	По центру северо-западной стены (Копейки)
3.2	Предлагаемая категория сложности	6Б
3.3	Степень освоенности маршрута	-
3.4	Характер рельефа маршрута	Скальный
3.5	Перепад высот маршрута	1000
3.6	Протяженность маршрута (указывается в м.)	1050
3.7	Технические элементы маршрута (указывается суммарная протяженность участков различной категории сложности с указанием характера рельефа (ледово-снежный, скальный))	III кат. сл. скалы - 50м. IV кат. сл. скалы - 180м. V кат. сл. скалы - 195м. VI кат. сл. скалы - 305м. Скалы А2 - 110м. Скалы А3 - 190м
3.8	Средняя крутизна маршрута, (°) *(2)	75
3.9	Средняя крутизна основной части маршрута, (°) *(2)	83
3.10	Спуск с вершины	По маршруту Русяева
3.11	Дополнительные характеристики маршрута	Все ночевки на стене в платформе над узкими полками. После непогоды на полках есть снег, а также на «крыше».
4. Характеристика действий команды		
4.1	Время движения (ходовых часов команды, указывается в часах и днях)	31 час
4.2	Ночевки	В платформе
4.3	Время обработки маршрута	Обработки нет
4.4	Выход на маршрут	8:00 25.07.2023г.
4.5	Выход на вершину	14:00 27.07.2023г.
4.6	Возвращение в базовый лагерь	15:05 28.07.2023г.

5. Характеристика метеоусловий *(4)		
5.1	Температура, °С	25.07(+9 день/+1 ночь); 26.07(+4 день/0 ночь);27.07(+2 день/-2 ночь);
5.2	Сила ветра, км/ч	25.07 – 10-20 км/ч; 26.07 – 10-20 км/ч; 27.07 – 10-20 км/ч;
5.3	Осадки	25.07 – небольшой дождь (морось); 26.07 – без осадков; 27.07 – снежная крупа, туман;
5.4	Видимость, м	25.07 – хорошая; 26.07 – хорошая; 27.07 – плохая;
6. Ответственный за отчет		
6.1	ФИО, e-mail	Матвеевко Е.В. vollker@mail.ru

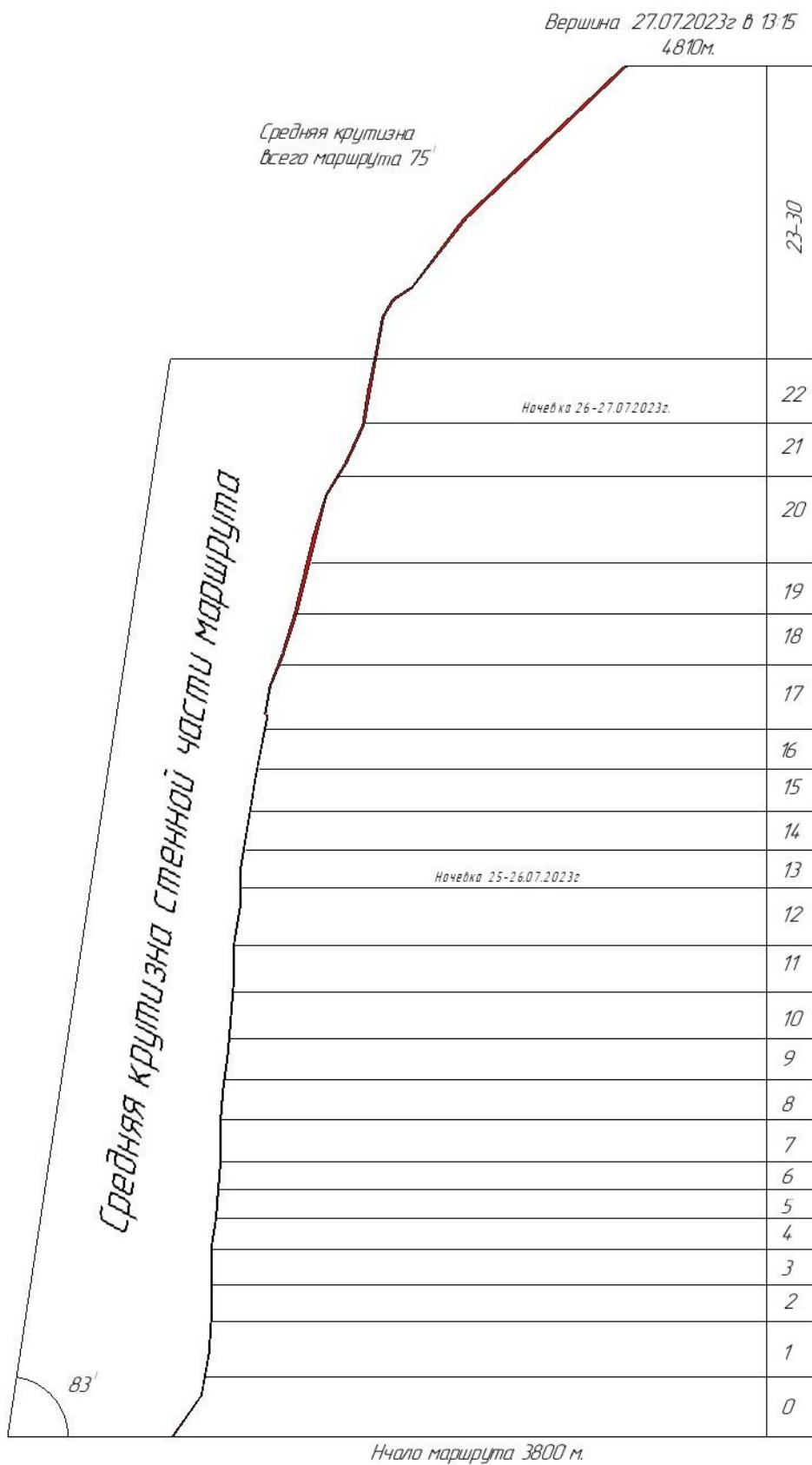
II. ОПИСАНИЕ ВОСХОЖДЕНИЯ

1. Характеристика объекта восхождения

1.1. Общее фото вершины



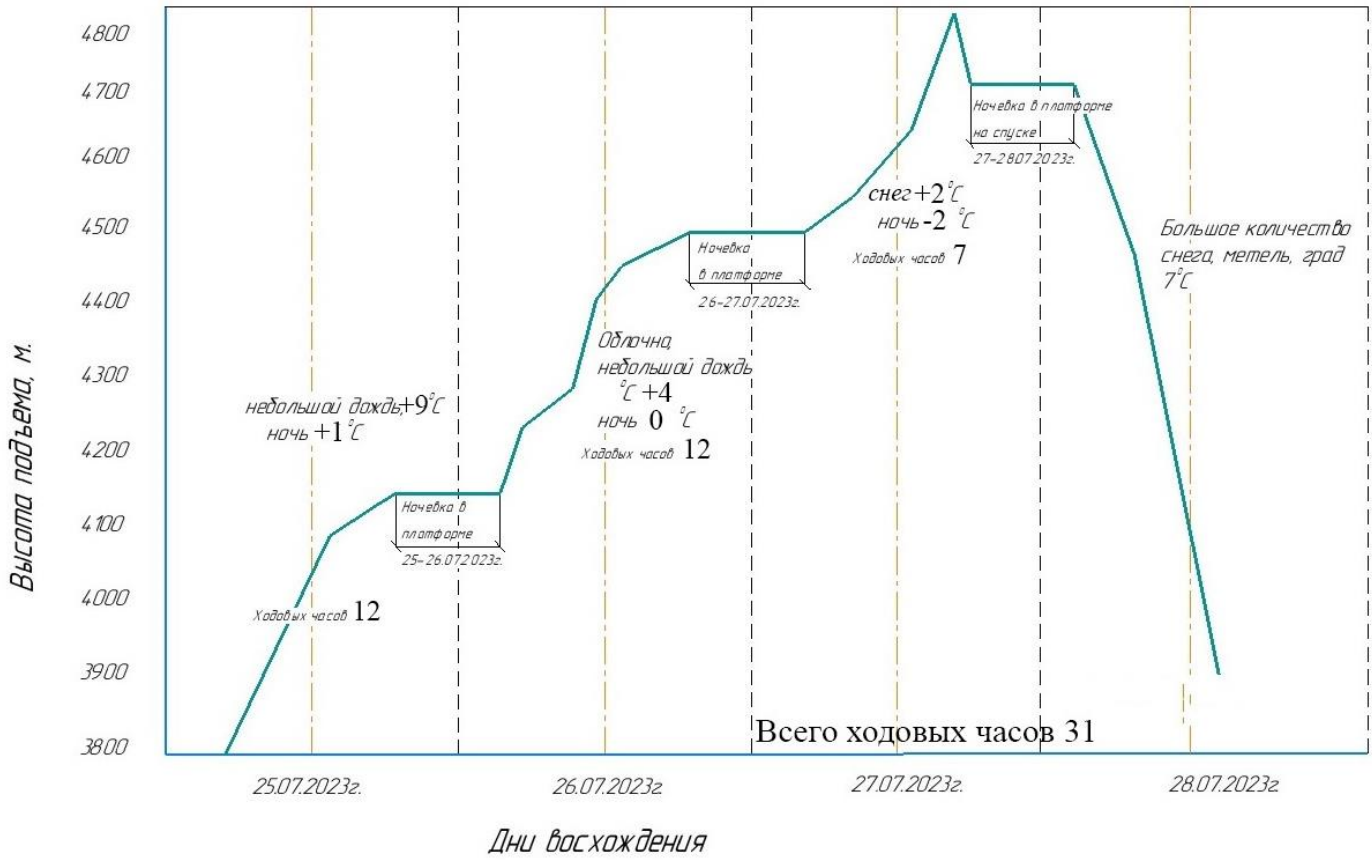
1.2. Рисованный профиль стенной части маршрута



Рисованный профель маршрута

1.3. График восхождения

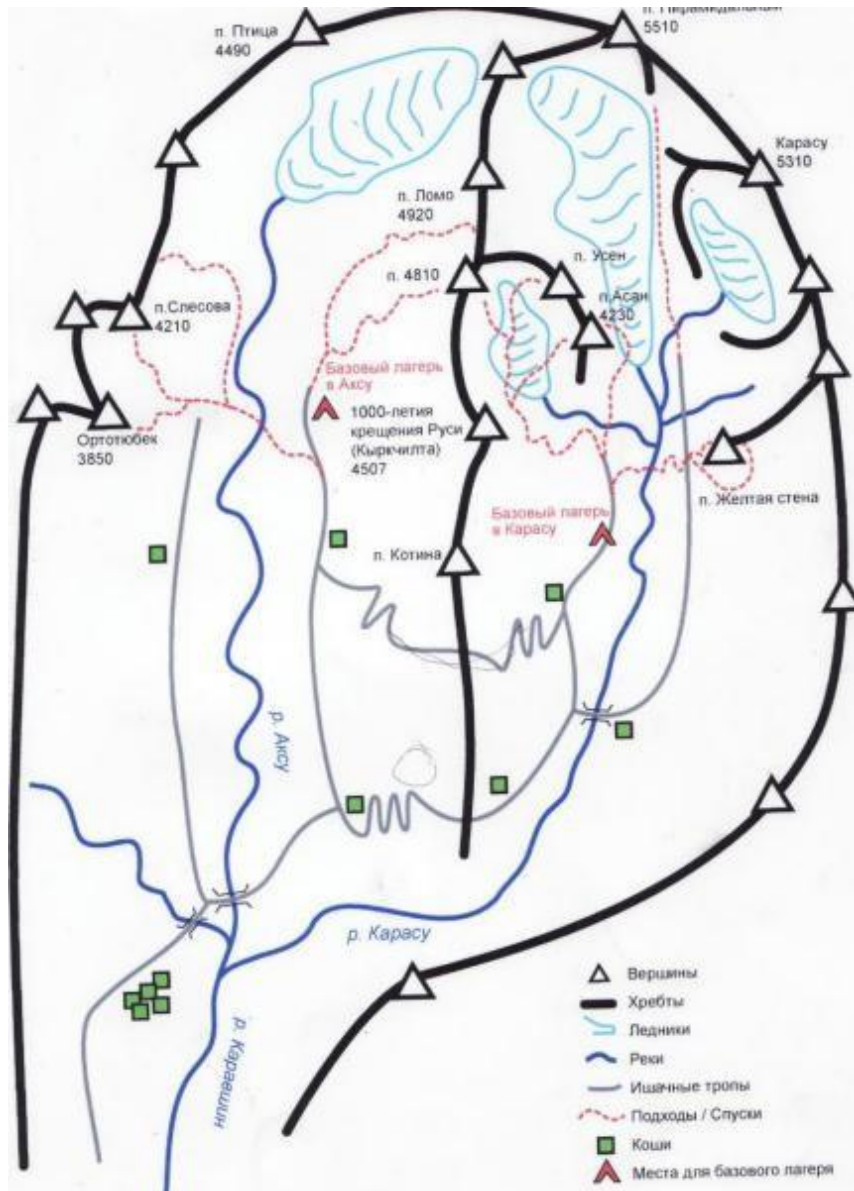
График восхождения на п.Одессы 4810м.
по центру СЗ стены



1.4. Фотопанорама района

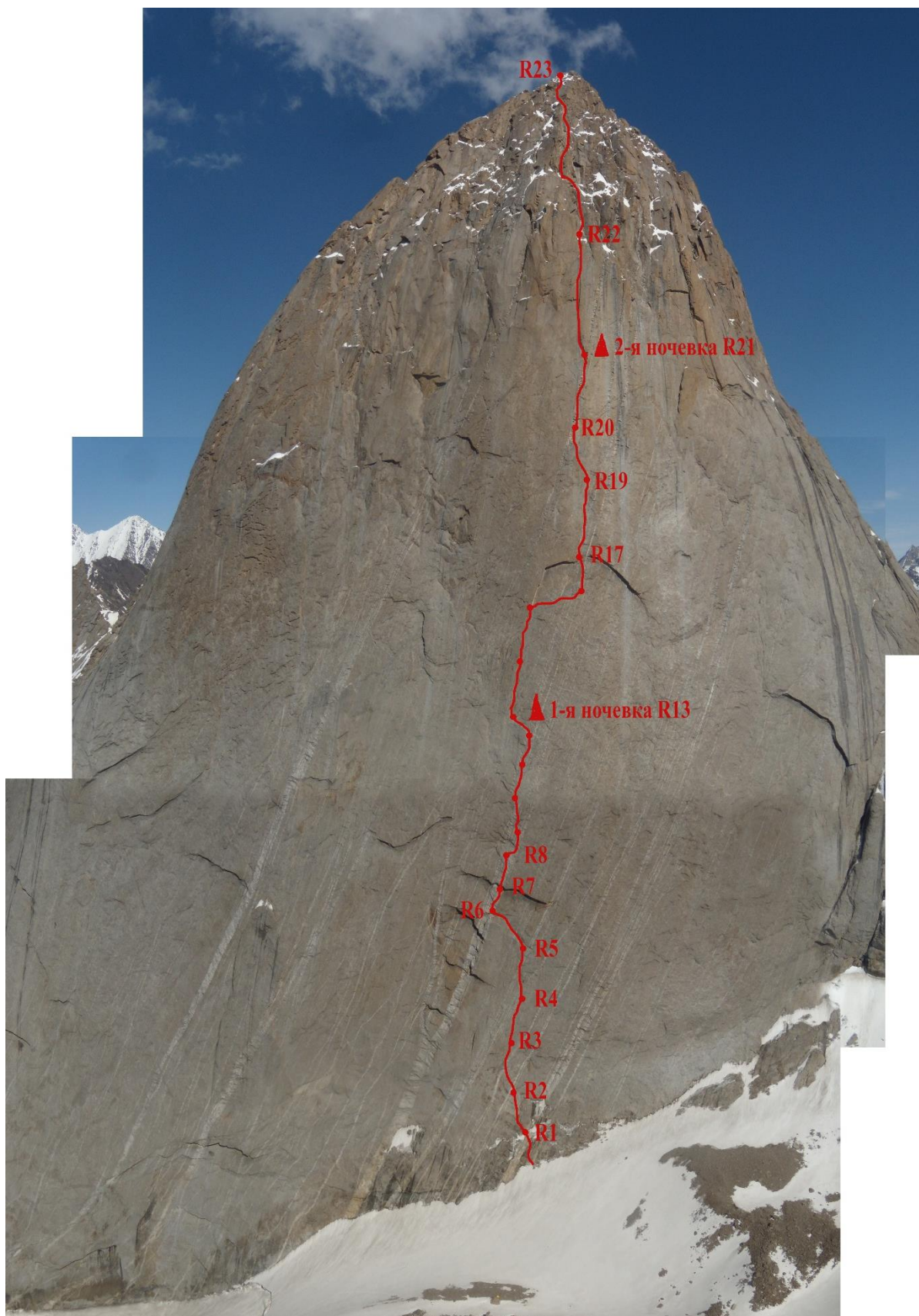


1.4.1 Схема района



1. Характеристика маршрута

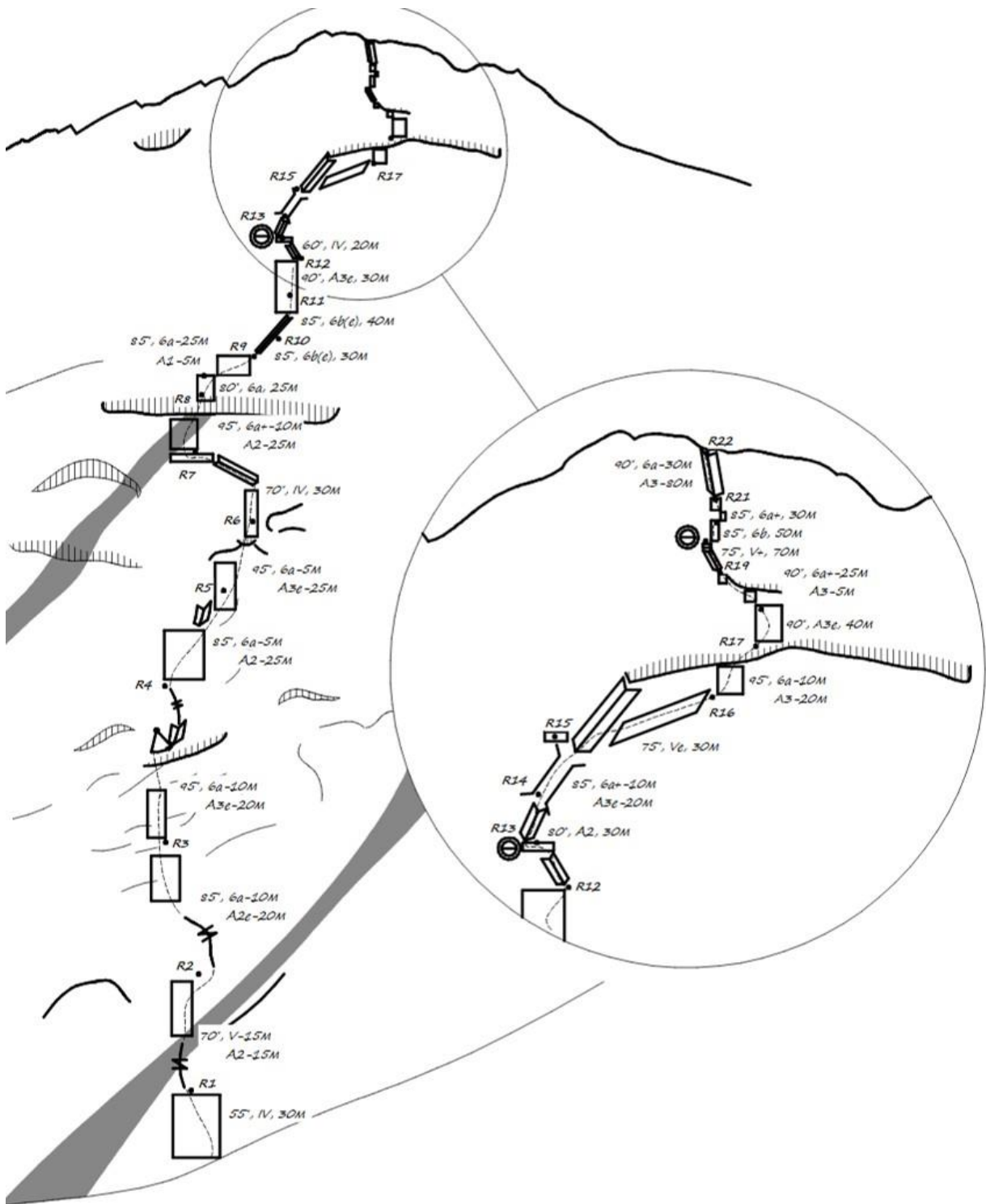
1.1.1 Техническая фотография маршрута



1.1.2 Фото профиля маршрута



1.2. Схема маршрута в символах УИАА



* Обозначение участков совпадает с обозначением из отчета команды первопроходцев

1.3. Описание по участкам

№ участка	Описание	Номер фото
R0-1	От плато ледника, между пиками 4810 и Усен. По ледовому выносу, затем по пологим скалам к стене станция.	1
R1-2	Вверх в направлении карниза, ито, лазание.	2
R2-3	Подожли под карниз, перелезли через него общее направление, влево вверх	
R3-6	Далее по стене в направлении следующего карниза в его левую часть, общее направление к большому карнизу	3,4
R5-6	Траверс по плите к карнизу	5
R6-7	Под карниз по плите	
R7-8	На карниз через центральную часть	6
R8-13	Вверх в направлении «черепа», в конце 13 го участка полочка под ночевку со шпильками для платформы, ночевка в платформе	7
R13-17	Вверх по системе щелей к началу «черепа», затем не доходя 80 метров до его нависание вправо вверх по плитам, встречается старое железо, выйти под череп ито нависание, проходим череп в правой части по разрушенной жиле	8
R17-19	Далее напряженное лазание, скайхуки старые шлямбура.	
R19-20	По разрушенному углу к полки под ночёвку, тут мы не ночевали полезли дальше	
R20-21	По карнизам отщепам лазание к плите, затем по плите во внутренний угол, тут была не большая полка, над ней мы установили платформу	9,10
R21-22	По мокрому внутреннему углу выйти на крышу, две полные веревки	11
R22-23	Далее по разрушенным скалам крыши, около 8 ми веревок до гребня	12,13,14,15

2. Характеристика действий команды

25.07. В 4.30 утра команда со снаряжением, платформой и провиантом вышла из базового лагеря в Кара-су, подошли под стену, преодолели ледник и в 8:00 начали движение по маршруту. Изначально в этот день предполагался только подход, но накануне вечером пришел неблагоприятный прогноз погоды, согласно которому через три дня ожидается снегопад и штормовой ветер. Пришлось изменить план – подойти и сразу по лезть. Работали в этот день до 20:00, дошли до классической ночевки под «черепом» (в описании первопроходцев это вторая ночёвка). Погода преимущественно без осадков, но периодически пробрасывал дождь, стена становилось мокрой. Лидером работал Корулин Евгений.

26.07. Начали движение в 7.00. Лидировал Матвеев Егор. Погода без осадков, но существенно похолодало, в течении дня было около +4. Работали до 19.00, дошли до большого внутреннего угла, в его основании над небольшой полкой установили платформу и обработали ещё пол веревки.

27.07. Старт в 7.00. Осталось около 100м вверх по внутреннему углу и крыша. Погода портилась, регулярно сыпалась снежная крупа, таяла и все обледеневало. Так же видимость периодически становилась в пределах 10-15 м. Даже простые участки на крыше теперь требовали предельной внимательности. В 14:00 вся команда была на вершине.

Затем начали спуск по гребню к маршруту 6Б Русяева, так как двое из команды его недавно ходили и знали куда дюльферять. После гребня встали на ночевку, что бы не дюльферять в сумерках. 28.07. на спуске попали в сильнейший снегопад-ливень (который прогнозировали за три дня до этого). К 15:05 были в базовом лагере.

Маршрут был пройден за 31 час, на данный момент это рекордное время. В 2015 году рекорд на этом маршруте установила команда Клепикова, на очном чемпионате – 36 часов, следующий рекорд состоялся в 2022г, команда Рындыка прошла его за 32 часа, в 2023г. нам удалось улучшить это время.

Движение по маршруту осуществлялось, в основном, по одновременной схеме, со страховкой с перил, за исключением мест, где это было опасно. И на крыше из за множества перегибов, работали попеременно. Маршрут требует высокого уровня свободного лазания, но и техника ИТО тоже применялась.

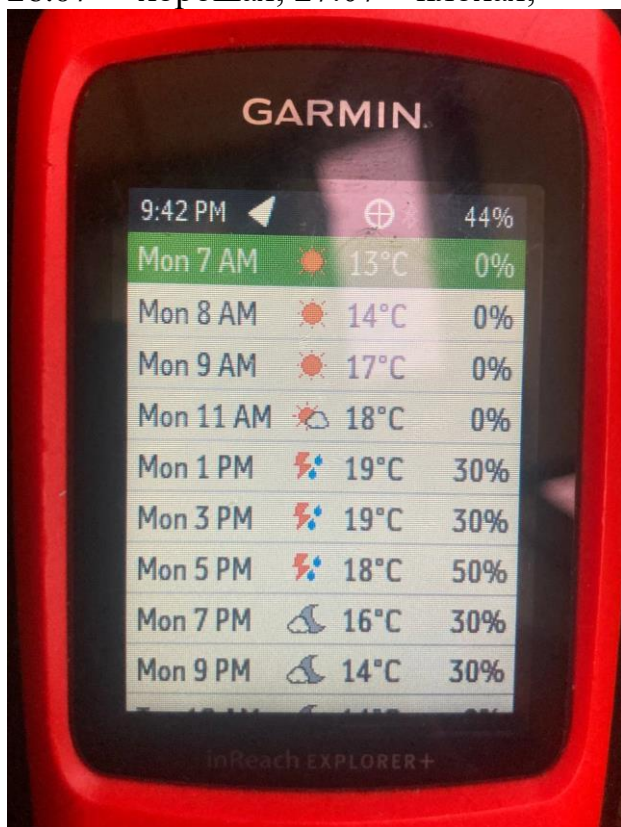
Использовали для связи с БЛ с долиной Кара-Су р.ст. Baofeng со штатной антенной. Сеансы связи проводили каждые 3 часа начиная с 9 утра.

Маршрут Копейки показался нам сложнее маршрута Русяева на эту же стену и соизмерим по сложности с маршрутом Воронова.

3. Характеристика метеоусловий

Погоду смотрели по трекеру в БЛ на высоте она отличалась, 25.07(+9 день/+1ночь); 26.07(+4день/0 ночь);27.07(+2день/-2ночь); Сила ветра, км/ч - 25.07 – 10-20 км/ч; 26.07 – 10-20 км/ч; 27.07 – 10-20 км/ч; Осадки - 25.07 – небольшой дождь

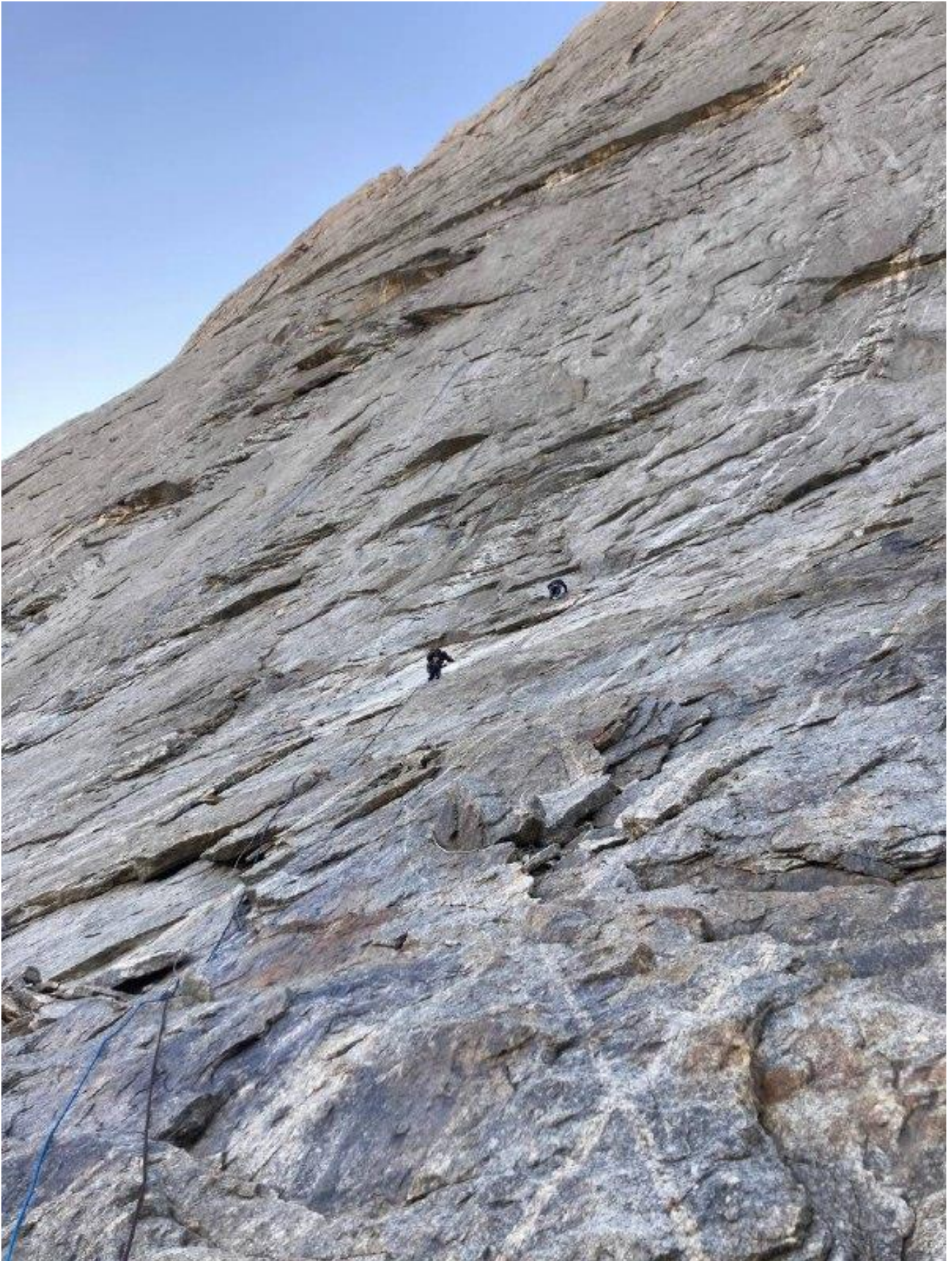
(морось); 26.07 – без осадков; 27.07 – снег, туман; Видимость, м - 25.07 – хорошая; 26.07 – хорошая; 27.07 – плохая;



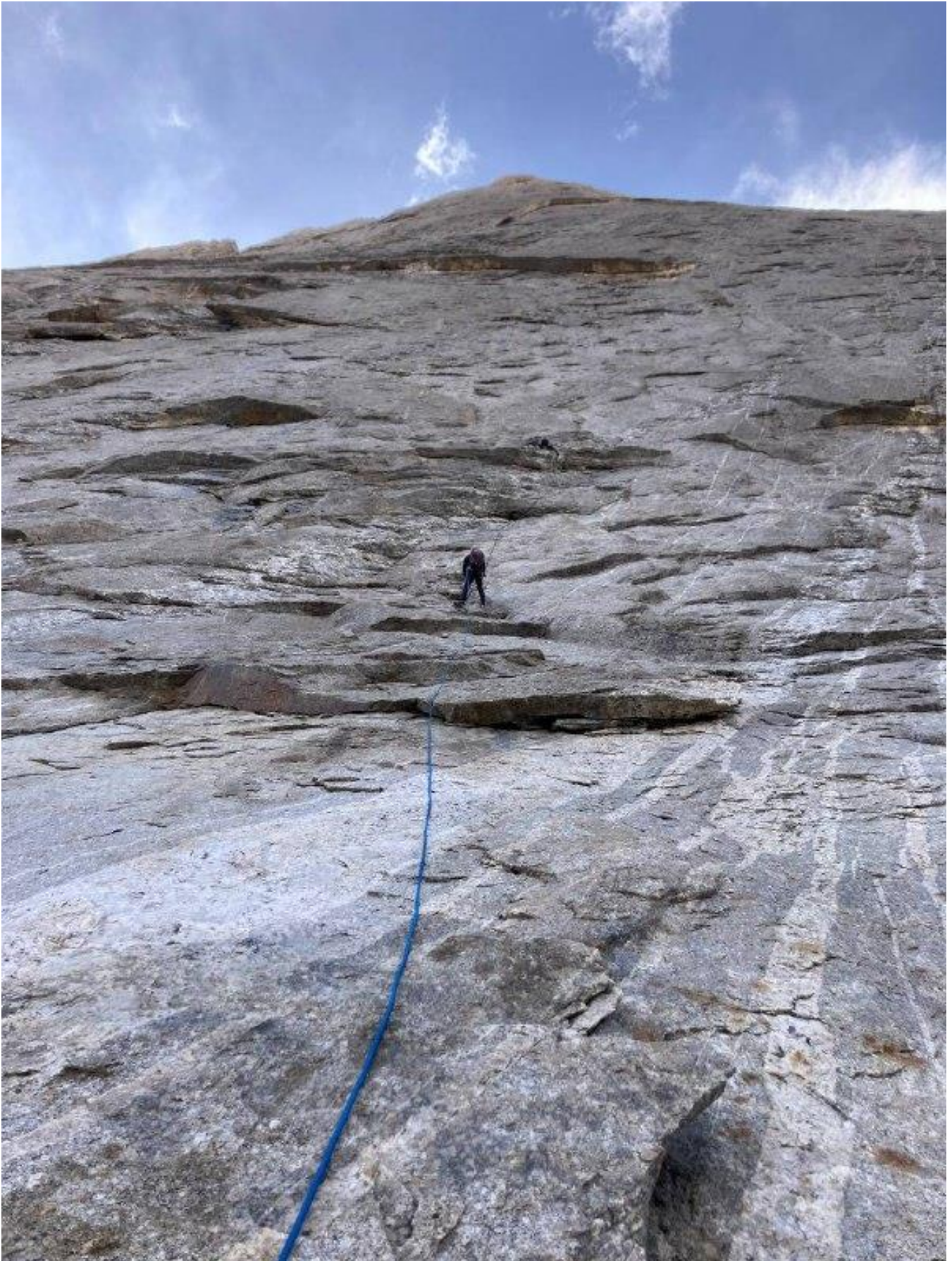
Φοτο 1, R0-1



Φοτο 2, R1-2



Φοτο 3, R3-4



Φοτο 4, R4-5



Φοτο 5, R5-6



Φoto 6 R6-7



Фото 7 Траверс под череп R15 -16



Фото 8 Траверс под череп R15 -16



Фото 9 R 20-21, мраморная жила и отщепы



Фото 10, ночевка



Фото 11 R21-22, внутренний угол

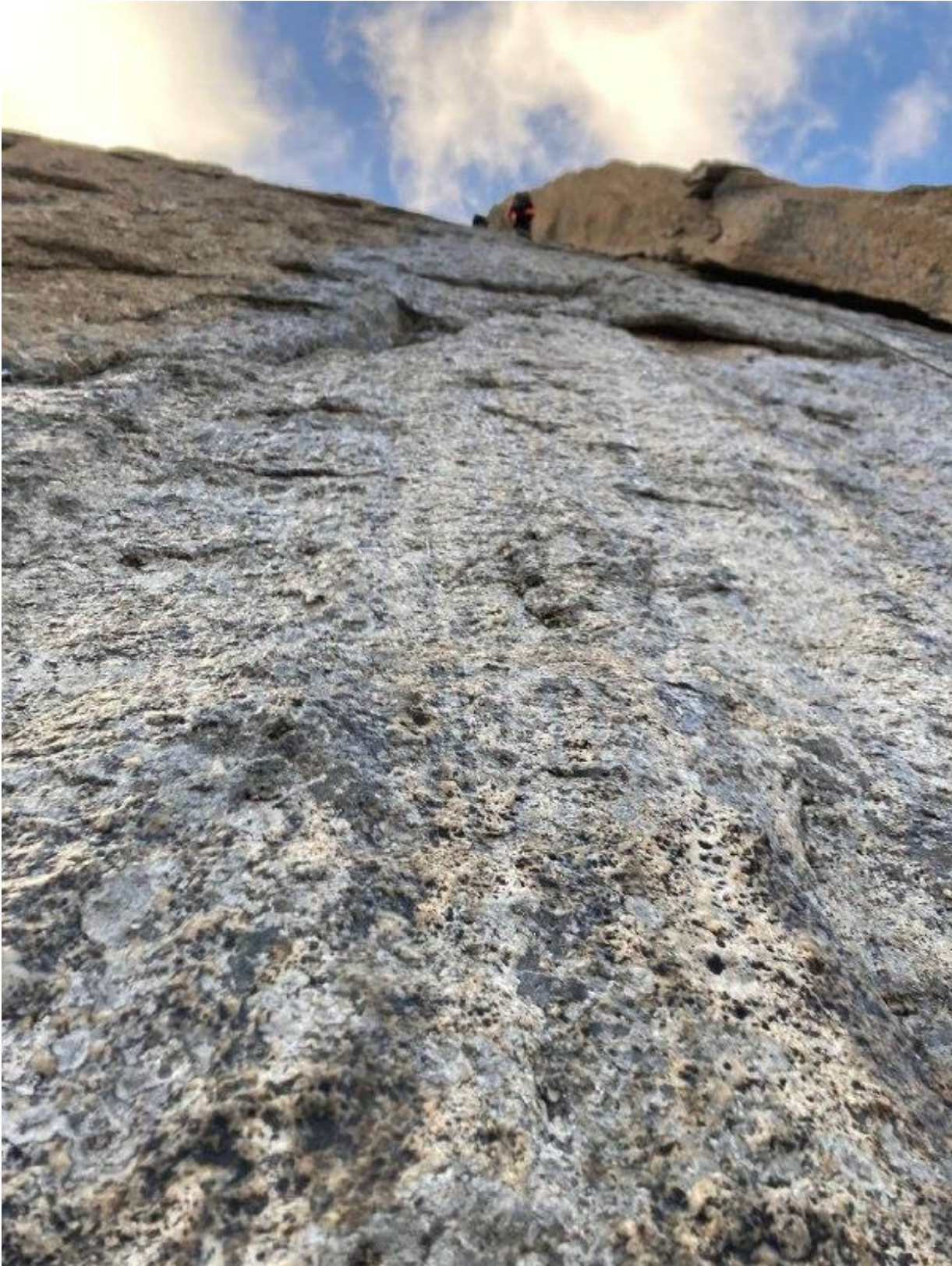


Фото 12 R22, Выход с внутреннего угла



Фото 13, так называемая Крыша



Фото 14, Выход к предвершинному гребню

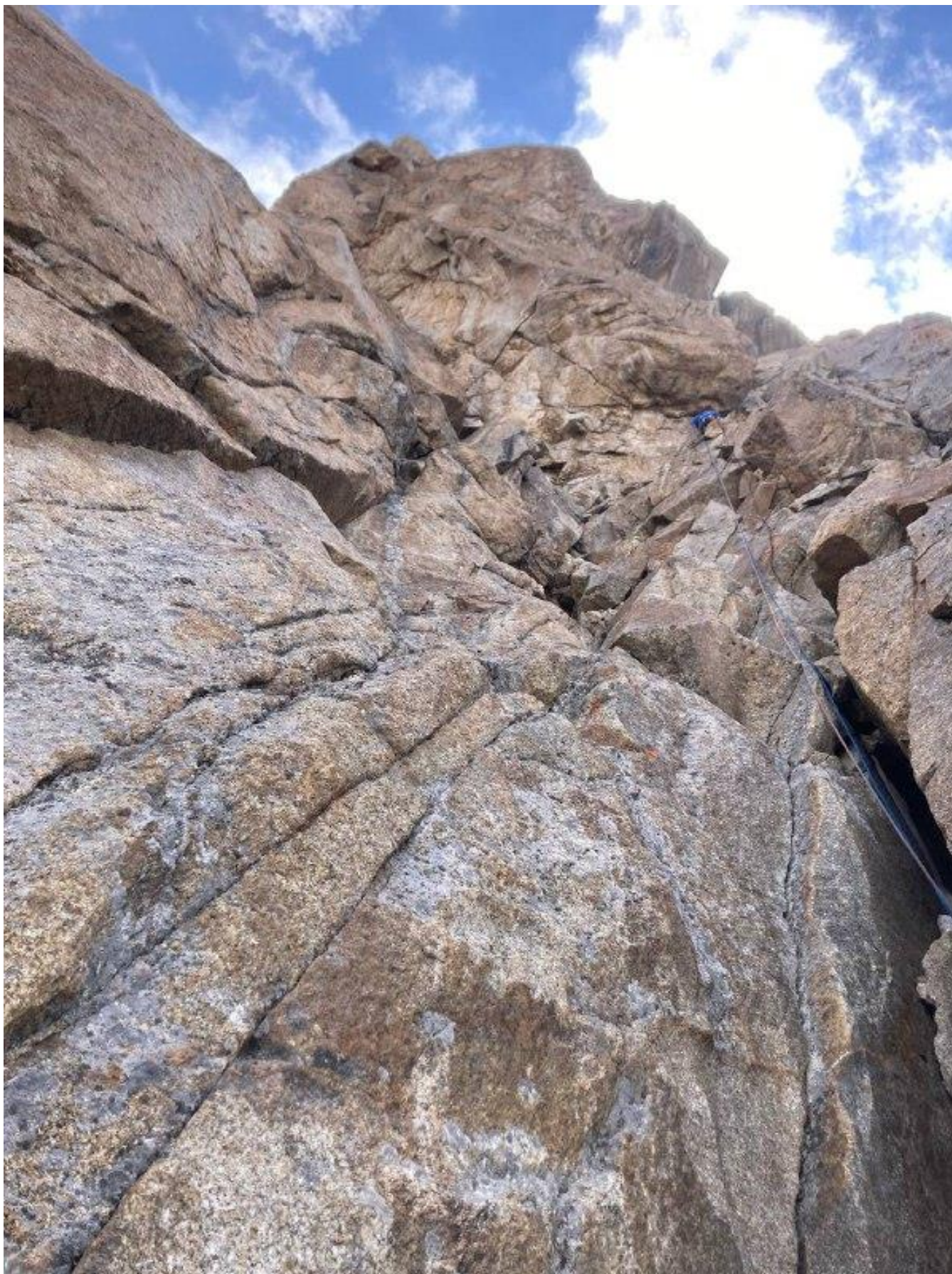


Фото 15, предвершинный гребень



Вершина п.Одессы

