

Чемпионат России по альпинизму

Высотно-технический класс

2023 год

Отчёт

**о первовосхождении**  
на вершину **пика УЛУН (5588 м)**  
по Ю стене и 3 гребню  
**6А (предлагается)** категории сложности  
командой г. Санкт-Петербурга  
за период  
с 23.08.2023 по 30.08.2023

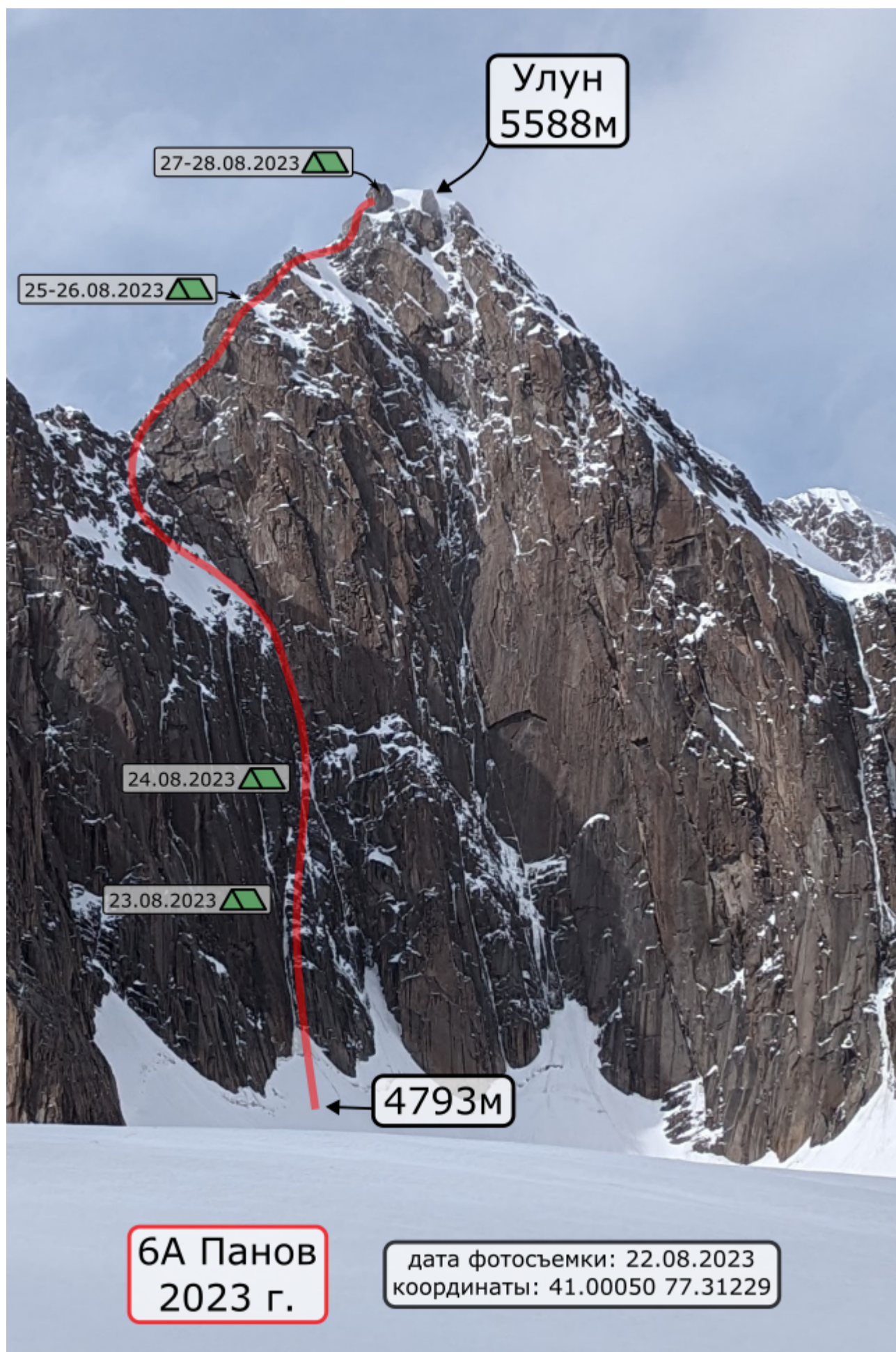
2023 г

## Паспорт восхождения

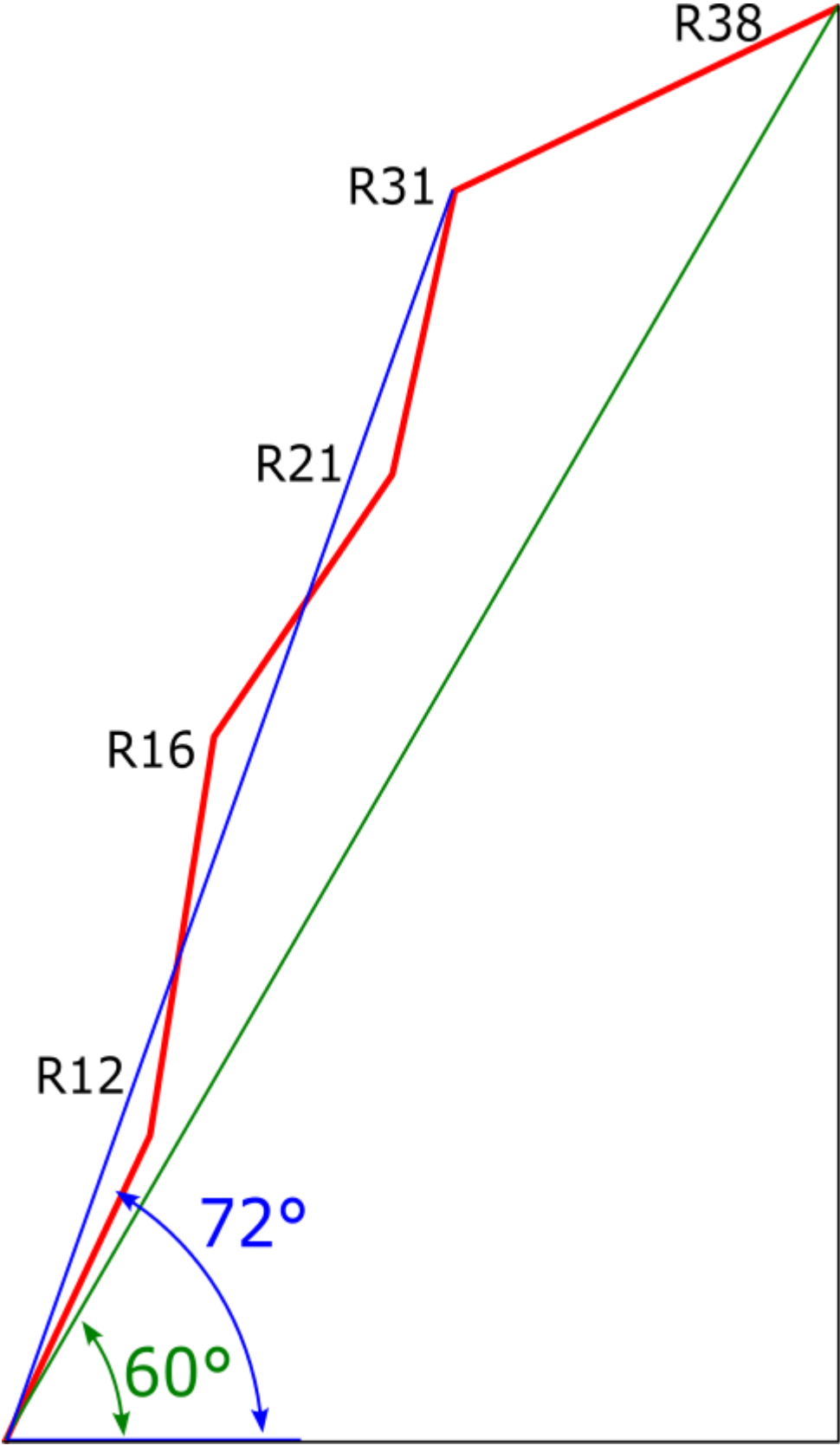
<b>1. Общая информация</b>		
1.1	ФИО, спортивный разряд руководителя	Панов Андрей Олегович, МС
1.2	ФИО, спортивный разряд участников	Кочубей Оксана Андреевна, КМС Серянов Сергей Михайлович, КМС Жданов Илья Михайлович, 1 сп.р.
1.3	ФИО тренера	Тимошенко Татьяна Ивановна Молодожен Владимир Александрович
1.4	Организация	РСОО Федерация Альпинизма Санкт-Петербурга
<b>2. Характеристика объекта восхождения</b>		
2.1	Район	7. ТЯНЬ-ШАНЬ 7.5. Кокшаал-Тоо хребет
2.2	Ущелье	лед. Кечиксу
2.3	Номер раздела по электронному российскому классификатору маршрутов на горные вершины	7.5
2.4	Наименование и высота вершины	пик Улун (5588 м)
2.5	Географические координаты вершины (широта/долгота), координаты GPS	N 41.01839° E 77.31484°
<b>3. Характеристика маршрута</b>		
3.1	Название маршрута	по Ю стене и 3 гребню
3.2	Предлагаемая категория сложности	6А
3.3	Степень освоенности маршрута	первовосхождение
3.4	Характер рельефа маршрута	скально-ледовый
3.5	Перепад высот маршрута (указываются данные альтиметра или GPS)	795 м (4793м. н.у.м. -> 5588м. н.у.м.)
3.6	Протяженность маршрута (указывается в м.)	общая – 1240 м стенная часть – 1050 м гребень – 190 м
3.7	Технические элементы маршрута (указывается суммарная протяженность участков различной категории сложности с указанием характера рельефа (ледово-снежный, скальный))	II-III кат. сл. – 250 м IV кат. сл. – 400м V кат. сл. – 400м VI кат. сл. – 190м (в том числе A2/A2+ – 120 м)
3.8	Средняя крутизна маршрута, (°)	60
3.9	Средняя крутизна основной части маршрута, (°)	72
3.10	Спуск с вершины	С вершины дюльферами по ледовому склону на ЮЗ, до выполаживания Ю ребра. Далее дюльферами на В, сначала по ледовому склону, потом по отвесным скалам. Всего ~20 дюльферов.

3.11	Дополнительные характеристики маршрута	
4.1	Время движения (ходовых часов команды, указывается в часах и днях)	36 часов 6 дней, из них 2 дня отсидки
4.2	Ночевки	Лежачие в палатке. Места для ночевки оборудовались командой на крутых снежных склонах.
4.3	Время обработки маршрута	-
4.4	Выход на маршрут	10:00 23.08.2023
4.5	Выход на вершину	12:00 28.08.2023
4.6	Возвращение в базовый лагерь	02:00 30.05.2023
<b>5. Характеристика метеоусловий</b>		
5.1	Температура, °С	-15°С - +5°С
5.2	Сила ветра, м/с	Порывы до 15 м/с
5.3	Осадки	В период восхождения выпали сильные снегопады. В районе выпало более метра снега (Палатки оставленные в базовом лагере засыпало "с верхушкой")
5.4	Видимость, м	10м - 10000м
<b>6. Ответственный за отчет</b>		
6.1	ФИО, e-mail	Панов Андрей Олегович aoranolov@gmail.com

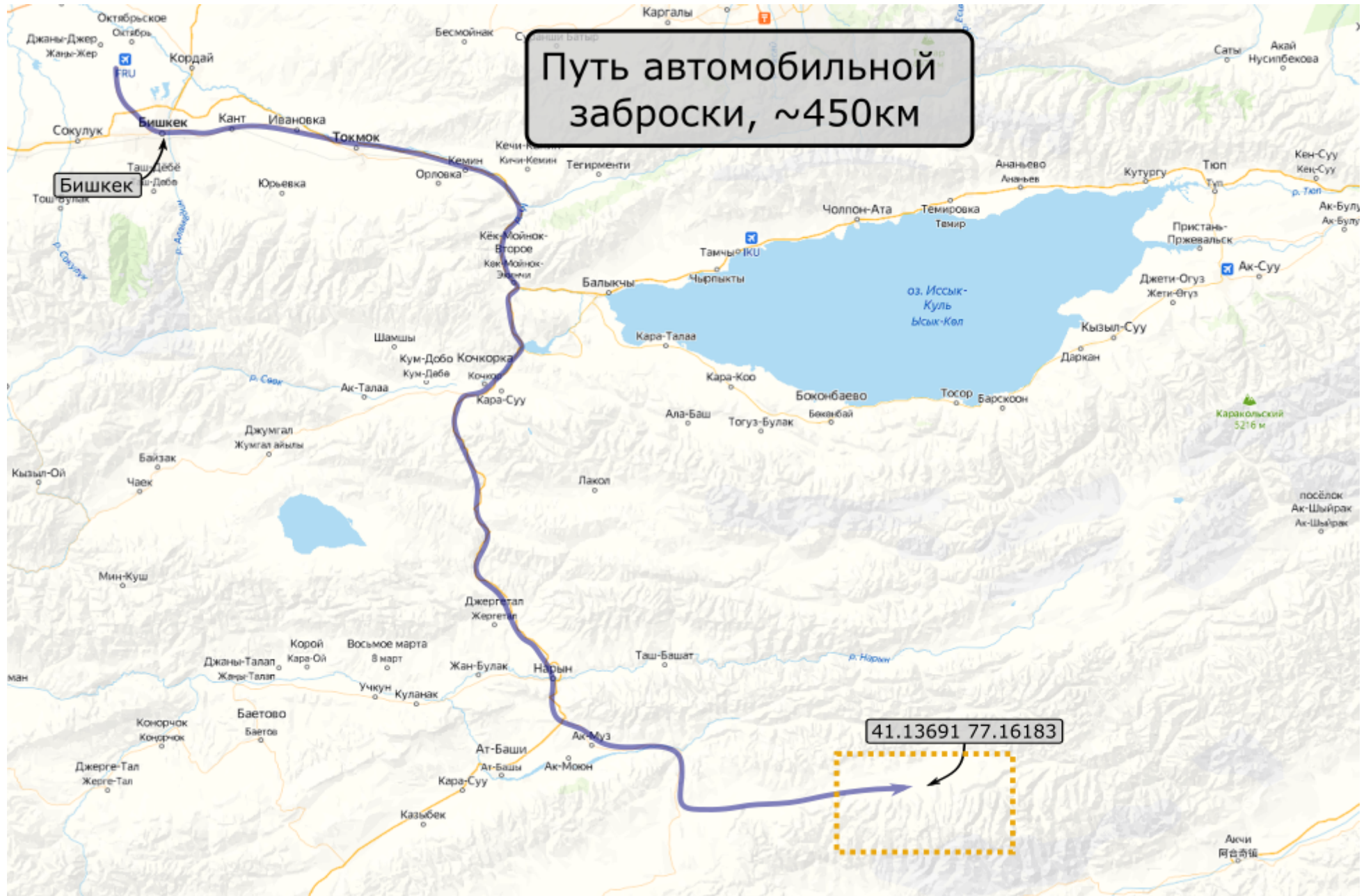
## Общее фото маршрута



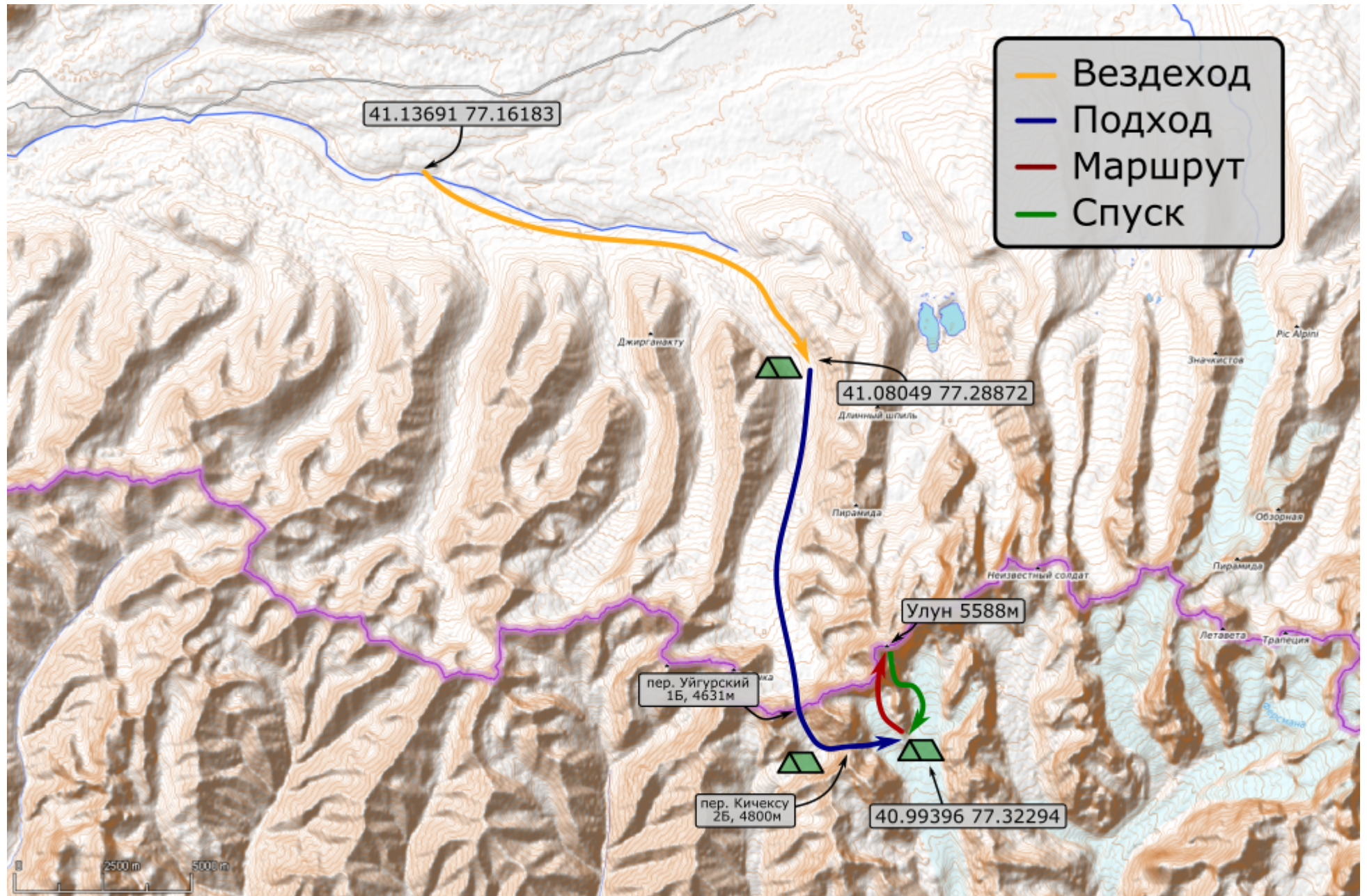
Рисованный профиль маршрута



## Общая карта



# Карта района



## Описание района

**КАКШААЛ-ТОО** (Кокшалтау), один из самых высоких горных хребтов в Тянь-Шане, на границе Киргизии и Китая. Окаймляет Внутренний Тянь-Шань с юга, протягиваясь на 400 км в юго-зап. направлении.

Альпинистами район освоен достаточно слабо, хотя район является перспективным, много вершин высотой около 6000м. Наиболее интересные среди них пики Кызыл- Аскер (5842м), пик Крылья Советов (5800м), пик Шмидта (5954м), пик Данкова (5982м), пик Чон- Турасу или Джолдаш (5729м), пик Альпинист (5641м), пик Сергея Королева (5816м), пик Белый (5697м).

В районе преобладает высокогорный рельеф с резкими гребнями и острыми пиками, несущими ледники. Характерно сочетание типично альпийских форм (множество вертикальных скальных стен с перепадом высоты до 1,5 км) с огромным оледенением, на Тянь-Шане уступающим только оледенению в районе пика Победы. Весь район, включая низины - зона вечной мерзлоты. Часто встречаются заболоченные участки вплоть до высот 4000 м.

Снеговая линия находится на высоте около 4000-4500м над уровнем моря. Долины рек имеют высокую абсолютную высоту около 3000-3500м над уровнем моря. Климат в долине суровый. Среднемесячная температура летом около 5-8 °С, погода неустойчивая.

На момент прибытия команды, вершина Улун была не пройденной. Единственной известной попыткой восхождения на вершину была попытка команды Мурина Е.Г. в 2021 году. (Тогда их команда прошла несколько веревок по центру стены и была вынуждена спуститься).

Дорогу до места базового лагеря можно разделить на три этапа:

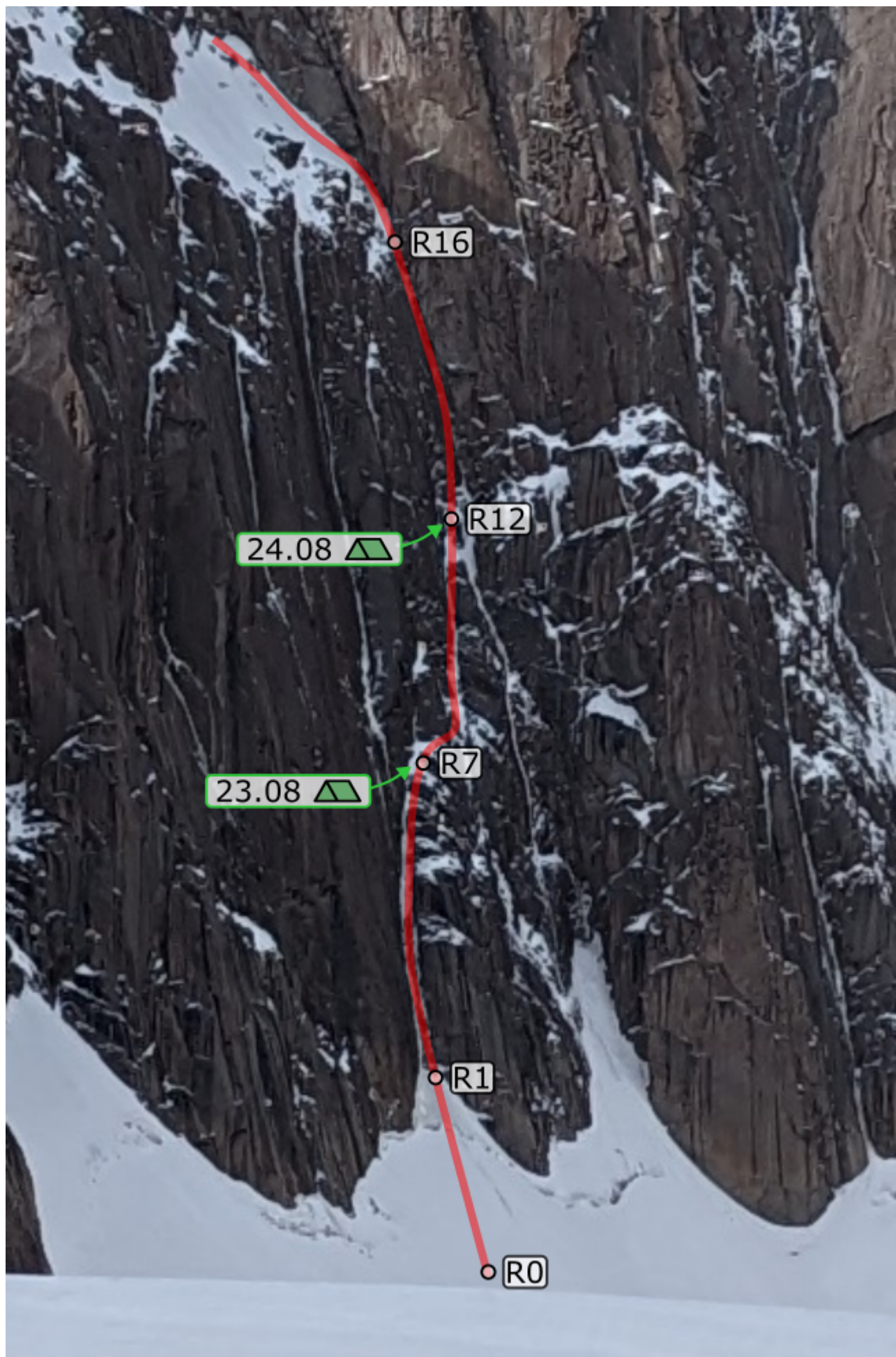
1. Заброска на джипах около 450 километров от Бишкека до базы охотников
2. Заброска на вездеходе в долину ледника Джинаргакту
3. Пешеходная заброска примерно 15 км.

Пешеходная часть заброски заняла 5 дней (Из-за большого количества снаряжения и еды, а так же плохой погоды, приходилось ходить по два раза). Маршрут пешеходной заброски начинается с ледника Джинаргакту и далее через перевалы: Уйгурский (1Б) и Кичексу (2Б), высотами 4631м и 4800м соответственно. Погода была неустойчивой, во второй половине дня начинал идти снег с грозой. Общий вес снаряжения на всю группу составлял порядка 200 кг.



# Технические фото маршрута

нижняя часть:



средняя часть:



верхняя часть:



**Подход (от базового лагеря под стеной пика Улун):**

От места базового лагеря (40.99396 77.32294) двигаться на северо-запад по леднику Кечиксу, оставляя скальный массив справа, а язык ледника слева. Вершина является доминантной в цирке и имеет ярко выраженный пик. Двигаться в его направлении 1.5км.

**R0-R1 (150м: II 30°-40° фирн)** По снежно-ледовому выносу двигаться вверх. В верхней части преодолеть бергшруд с правой стороны, подойти под скальную стенку.

**R1-R7 (235м: 50м V, 30м A2, 100м V 70° лёд, 55м IV 50° снег/лёд)** Двигаться вверх по серии углов-каминов. Тонкий натечный лед поверх бараньих лбов, временами приходится переходить на ИТО - лед тает под солнцем и не держит. В конце путь преграждает небольшая стенка.

**R7-R8 (40м: 5м A2, маятник, 15м VI 80° лёд, 20м V)** По стенке подняться 5м на ИТО, маятник вправо за угол (оставлен якорь), на тонкий внутренний угол залитый льдом, в верхней части траверсом вправо по гладким плитам перейти в соседний внутренний угол.

**R8-R9 (40м: 10м A2, 15м VI 80° лёд, 15м IV 50° снег/лёд)** По правой части угла на ИТО подняться под замерзший водопад, по нему вверх, выйти на выполаживание.

**R9-R12 (120м: 30м V, 30м A2, 60м IV 50° снег/лёд)** По серии внутренних углов двигаться вверх, временами углы прерываются стенками - ИТО, лазание. Лёд тонкий и непрочный, тает под солнцем.

**R12-R13 (40м: 10м V 70° лёд, 20м V+, 10м A2)** Отсюда начинается огромный разрушенный камин. Порода не прочная. Сначала лазанием, потом на ИТО двигаться по правой части вверх, через небольшие нависания.

**R13-R14 (40м: 10м V+, 20м A2, 10м V)** Перейти в левую часть, аккуратным лазанием через карнизы двигаться вверх.

**R14-R15 (50м: 7м A2+, 43м VI+ 90° лёд)** Аккуратно на ИТО перейти на левую стену камина. Стена залита натёчным льдом. Лёд очень тонкий, даже короткие буры вкручиваются только на половину. Очень аккуратно двигаться вверх. В верхней части ледяная корка становится толще, появляется страховка. На выполаживании сделать станцию.

**R15-R16 (40м: 10м IV 50° снег/лёд, 30м V 75° лёд)** После выполаживании пролезть ещё одну стенку крутого льда, выйти из камина на снежное поле.

**R16-R17 (50м III 50° снег/лёд)** Двигаться вверх по границе скал и льда.

**R17-R18 (50м III 50° снег/лёд)** Продолжить движение вверх, забирая влево, подойти под скальный пояс.

**R18-R19 (45м: 10м V, маятник, 35м III 50° снег/лёд)** Лазанием пролезть небольшой внутренний угол, в верхней части сделать маятник и уйти на левую стенку, за угол, на следующее поле. По нему подойти под следующую стенку.

**R19-R20 (35м: 15м V, 20м IV 50° снег/лёд)** По стенке вверх, и далее вверх.

**R20-R21 (40м III 40° снег/лёд)** Траверсировать вправо, в снежно-ледовый кулуар.

**R21-R22 (40м IV 50° снег/лёд)** Выйти на гребень, подойти под скальный пояс.

- R22-R23 (50м III 40° снег/лёд)** Траверс влево.
- R23-R24 (40м: 10м V, 30м III 40° снег/лёд)** Пролететь небольшой внутренний угол, и далее направо.
- R24-R25 (50м IV 55° снег/лёд)** По кулуару-камину двигаться вверх, до небольшого скального карниза.
- R25-R26 (40м: 5м V, 20м IV, 15м V)** Аккуратно пролезть карниз в правой части, далее по скальной стенке траверсировать вправо, немного приспуститься. Через небольшой камин вылезти на снежно-ледовое поле.
- R26-R27 (45м IV 55° снег/лёд)** По полю вверх, путь преграждает большая гладкая стена.
- R27-R28 (40м: 20м III 40° снег/лёд, 20м V 70° лёд)** В правой части у основания стены начинается узкий камин-кулуар со льдом. По нему выйти наверх скальной стены.
- R28-R29 (55м IV 60° снег/лёд)** Далее по снежно-ледовым полям.
- R29-R30 (45м: IV 30м 55° снег/лёд, 15м V)** Выйти на снежное плечо, через небольшую стенку подняться к большим камням-блокам.
- R30-R31 (20м V)** Обойти блоки справа, через небольшой лаз и потом по стенке подняться вверх, вернуться обратно влево.
- R31-R32 (40м IV 60° снег/лёд)** По снежно-ледовому полю вверх.
- R32-R33 (40м III 40° снег/лёд)** Траверсировать вправо, и далее по снежному ножу подойти под скальный гребень.
- R33-R34 (40м V)** По скальному гребню лазанием вверх
- R34-R36 (100м III-V 40°-75° снег/лёд)** По снежно-ледовым полям вверх
- R36-R37 (50м: 10м V, 30м V 70° лёд, 10м III 40° снег)** Преодолеть небольшой внутренний угол-камин, далее обходя скальные острова справа двигаться вверх. Выйти на вершинный гребень.
- R37-R38 (40м III 40° снег/лёд)** По снежному ножу 20м, приспуститься в мульду. Тут контрольный тур с запиской. Из мульды 10м вверх по снегу до вершины.

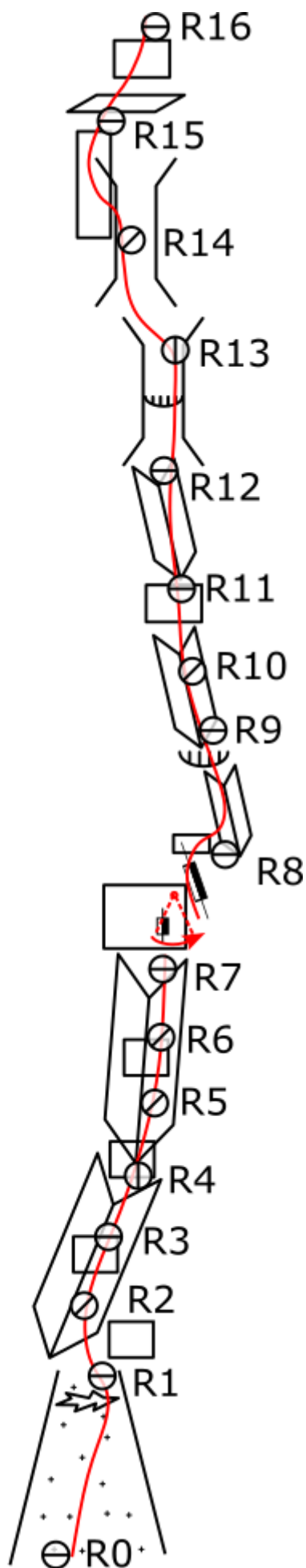
### **Спуск:**

Спуск дюльферами, прямо с вершины на ЮВ. Сначала по ледовому склону на проушинах, далее по бараньим лбам (примерно 10 дюльферов). Спустится до выполаживания Ю гребня пика Улун. Далее на восток, сначала по ледовым склонам и скальным островам, далее 300м по отвесным скалам.

## Схема маршрута в символах UIAA

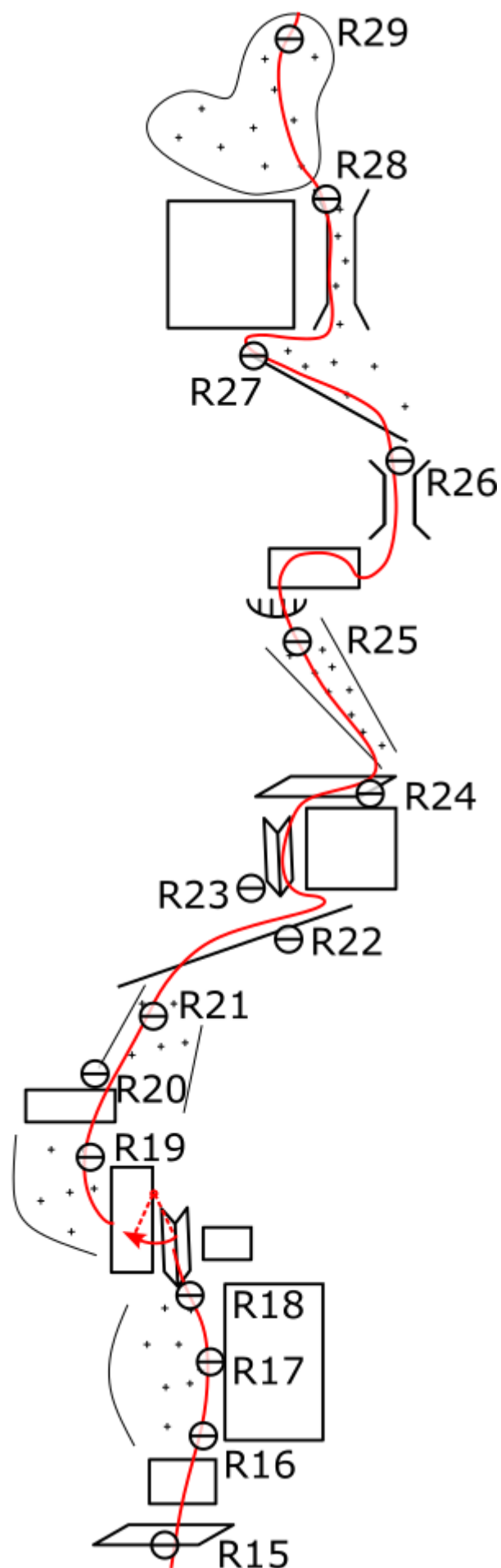
нижняя часть:

Участок	Длина и трудность
14-15	7м A2+ 43м VI+ 90° лёд
13-14	10м V+ 20м A2 10м V
12-13	10м V 70° лёд 20м V+ 10м A2
11-12	30м V 30м A2 60м IV 50° снег\лёд
10-11	
9-10	
8-9	10м A2 15м VI 80° лёд 15м IV 50° снег/лёд
7-8	5м A2, маятник 15м VI 80° лёд 20м V
6-7	50м V 30м A2 100м V 70° лёд 55м IV 50° снег/лёд
5-6	
4-5	
3-4	
2-3	
1-2	150м II 30°-40° фирн
0-1	



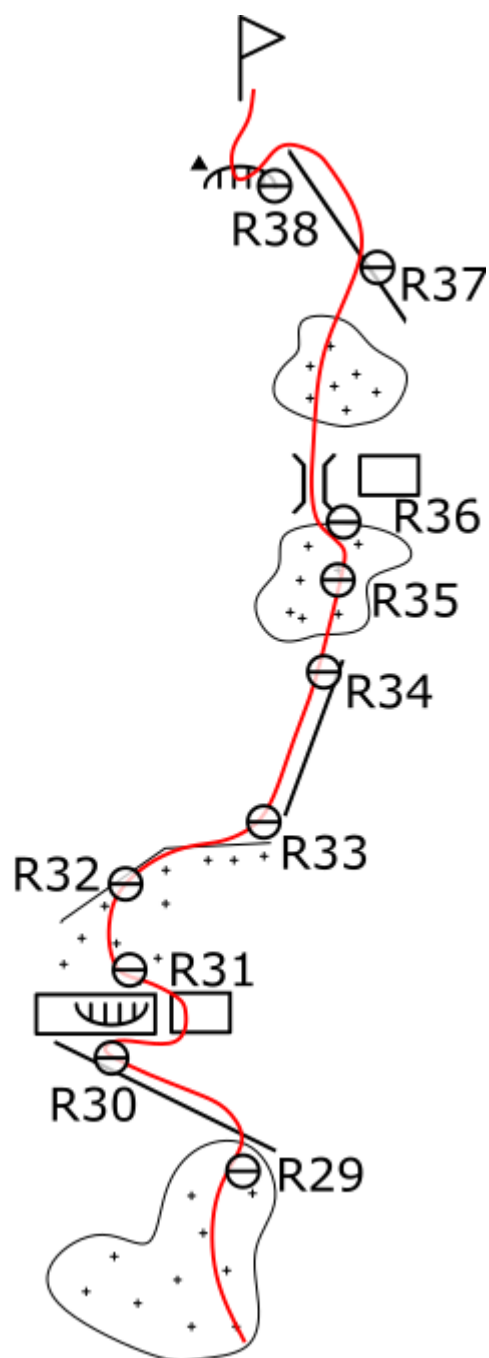
средняя часть:

Участок	Длина и трудность
28-29	55м IV 60° снег/лёд
27-28	20м III 40° снег/лёд 20м V 70° лёд
26-27	45м IV 55° снег/лёд
25-26	5м V 20м IV 15м V
24-25	50м IV 55° снег/лёд
23-24	10м V 30м III 40° снег/лёд
22-23	50м III 40° снег/лёд
21-22	40м IV 50° снег/лёд
20-21	40м III 40° снег/лёд
19-20	15м V 20м IV 50° снег/лёд
18-19	10м V маятник 35м III 50° снег/лёд
17-18	50м III 50° снег/лёд
16-17	50м III 50° снег/лёд
15-16	10м IV 50° снег/лёд 30м V 75° лёд



верхняя часть:

Участок	Длина и трудность
37-38	40м III 40° снег/лёд
36-37	10м V
	30м V 70° лёд
	10м III 40° снег
35-36	100м III-V 40°-75° снег/лёд
34-35	
33-34	40м V
32-33	40м III 40° снег/лёд
31-32	40м IV 60° снег/лёд
30-31	20м V
29-30	30м IV 55° снег/лёд 15м V





## Действия команды

К моменту начала восхождения в районе держалась устойчивая непогода. После обеда часто шел снег, ночью проходили грозы. Стены вершин были заснежены.

Прогноз на ближайшие пару дней обещал хорошую погоду, команда решила воспользоваться погодным окном.

Восхождение планировали на 2-3 дня, но, учитывая, что это первовосхождение, а из-за плохой погоды не удалось просмотреть маршрут детально, готовились к сюрпризам. Еды и газа взяли на 6 дней.

Маршрут пройден в капсульном стиле с палаткой без предварительной обработки.

### 23.08.2023

в 08:00 утра вышли из базового лагеря с запасом еды на 6 дней. К 09:00 подошли под маршрут. Погода ясная и морозная. В 10:00 Лидер начинает работать на маршруте. Первые три веревки проходим по снежно-ледовому выносу в кошках. Ближе к скале, под снегом, начинает чувствоваться лед - используем для страховки буры и ледовые инструменты.

Перед выходом к скальной стенке открытый бергшунд, заполненный острыми сосульками. Нам повезло, удалось обойти его по снежному мостику справа.

Первые несколько веревок проходим по крутым залезанным бараньим лбам, и натёчному льду. Далее сложно лазанье по серии углов-каминов. Из-за тонкого льда, которым залита вся скала, приходится иногда переходить на ИТО.

Под воздействием солнца, лед тает и плохо держится. Есть опасность получить куском льда для всех кто находится ниже лидера.

Рекомендуется проходить эти веревки максимально рано, чтобы минимизировать вероятность падения больших глыб льда.

Далее подошли под гладкую стену, с которой нужно сделать маятник вправо (R7-R8) в соседний внутренний угол - первый ключ маршрута, в конце которого виднеется замерзший водопад.

В 15:00 команду на маршруте застала непогода, налетело облако, пошел снег, поднялся сильный ветер. Так как хороших полок на пути видно не было, решили разделить. Одна двойка работала на участке с маятником, другая строила площадку под палатку.

Площадку строили на снежно-ледовом склоне, увеличивая ее ширину за счет снега. На построение площадки ушло около 3-х часов. (ночевка)

**24.08.2023**

Зажумарили провешаную веревку, лидер подошел к основанию небольшого ледового водопада. Водопад проходится в лоб.

Далее по по серии внутренних углов, которые иногда прерываются стенками.

Рекомендуется участок проходить максимально рано. Много нависающих снежных масс и льда. Когда пригревает солнце, по стенкам начинает течь вода и лететь небольшие лавины из снега, льда и камней.

Очень опасный участок.

Далее лазанием и иногда на ИТО подходим в основание разрушенного камина.

Здесь покатая большая полка. Погода начинает портиться.

Принимаем решение, что будем тут строить вторую ночевку. Одна двойка уходит обрабатывать маршрут. Лазание сложное, скалы залиты льдом. Полки покатые. ИТО.

Вторая двойка занимается строительными работами. Общее время обустройство ночевки около 3,5 часов.

**25.08.2023**

Зажумарив три провешанные веревки, лидер продолжил работать в камине. В верхней части он заметно расширился, порода стала менее надежной. Если первую часть камина удавалось пройти в скальниках, то в средней - это были веревки ИТО.

В верхней части камина стенки залиты тонким натечным льдом. Лезть сложно. Буры, даже самые короткие, вкручиваются не полностью, из-за тонкого льда. Пройти участок на инструментах не удастся. Приходится использовать фифы и лезть практически без страховки около 30м - второй ключ маршрута.

В верхней части камина лед становится толще, удастся сделать страховку. На выполаживании делаем станцию.

Далее несколько веревок по снежно-ледовым склонам, периодически приходится проходить бараньи лбы и небольшие стенки на ИТО. Обязательно страховка. Снег ненадежный, рыхлый, уходит из-под ног.

Погода начинает сильно портиться и уже практически не улучшается до конца восхождения. Начинается сильный снег. Команда ищет возможное место для ночевки, которого не удастся найти. Морально готовимся к сидячей ночевке. Движение вверх по серии углов-каминов, подходим под скальную стену.

Траверсируем по снегу влево, страховка за скалы, выходим в основании небольшого угла.

Дальше движение вверх по залитым льдом углам и скалам.

Двигаемся медленно под сильным снегом и ветром. Движение команды затрудняет обледенелые веревки. Проскальзывает жумар.

Время 21:00, и команда принимает решение строить площадку там, куда успели пройти. Бараньи лбы вперемешку с покатыми полками. Ровных площадок нет. После вечернего похолодания снег рыхлый и сухой. Строить тяжело, снег плохо липнет. На строительные работы уходит более 4-х часов.

### **26.08.2023**

Погода сильно испортилась. За ночь выпало очень много снега, при этом снегопад утром еще продолжался. Команда принимает решение переждать в палатке.

Снег днем не прекращается. Мимо по склону сходят небольшие лавины, иногда присыпая палатку и отгаливая ее от склона.

Каждые 4 часа приходится выходить, откапывать палатку и снаряжение. Лопат с собой не было, откапывали палатку касками.

### **27.08.2023**

Утром погода немного улучшилась. Интенсивность снегопада упала, но поднялся сильный ветер, позёмка режет лицо и глаза. Тем не менее команда принимает решение двигаться дальше.

От места палатки поднимаемся вверх по снежно-ледовым полям. Состояние снега нестабильное. Из под лидера постоянно сходят небольшие лавины.

Далее, преодолевая небольшие стенки, выйти в небольшой кулуар. Держаться его левой стороны, со страховкой через скальные острова выйти на гребень в виде ножа. Видимость низкая. Двигаться аккуратно. Подойти под скальную стенку.

Далее по серии стенок и углов-каминов продолжать движение вверх.

Пройти под крутые снежные поля. Из-за обильного снегопада, состояние снега нестабильное и опасное. Обязательная страховка!

В конце снежного поля огромный камень, как ориентир маршрута. Обойти его слева. Быть очень аккуратным, сверху сходят лавины, которые собирает воронка возле камня.

Выйти на снежный гребень нож. Приспустить в него в мульду. Время 13:00.

В снежной метеле, когда команда добралась до мульды принимаем решение остаться в ней ночевать.

Под ветром устанавливаем палатку. Всю ночь идёт снегопад.

В 4 утра просыпаемся от нехватки кислорода - палатку засыпало практически под крышу, пытаемся открыть тамбур, но он завален снегом. Принимаем решение разрезать палатку ножом - что бы выбраться наружу. Через небольшую прорезь в тамбуре вылезаем из палатки и откапываем ее касками.

### **28.08.2023**

К 10:00 утра снегопад стихает и наконец-то выходит солнце. Поднимаемся из мульды на снежный гребень - и понимаем что вот она, вершина! Оказывается наша ночевка находится всего в 15 метрах от нее. Тем самым команда совершила первовосхождение на вершину Улун! Около часа наслаждаемся отличными видами, фотографируемся. Примерно понимаем направление спуска, но сам спуск планируем на завтра.

По спутниковой связи получаем прогноз - ожидается резкое ухудшение погоды. После обеда начался ураган, продлившийся больше 8 часов. С первым же порывом ветра палатка начинает расходиться в месте разрезанного тамбура. Всю ночь держим ее руками, чтобы не остаться на 5500м без защиты палатки в ураганный ветер, ночью. К утру ветер стихает - удаётся кое-как зашить палатку.

### **29.08.2023**

Погода улучшилась, команда принимает решение начать спуск  
Первые 10 веревок спускаемся на ледовых проушинах.

Дойдя до выполаживания южного гребня пика Улун, команда решает спускаться на восток, сначала по ледовым склонам и скальным островам, но вскоре стенка становится гораздо круче - последние 200м спускаемся по отвесным скальным зеркалам.

Спустившись на ледник, состояние снега было плохим. Тропить не было возможности, снег имел твердую корку сверху и был мягким внутри - проваливались по бедро, после чего ледовая корка мешала достать ногу.

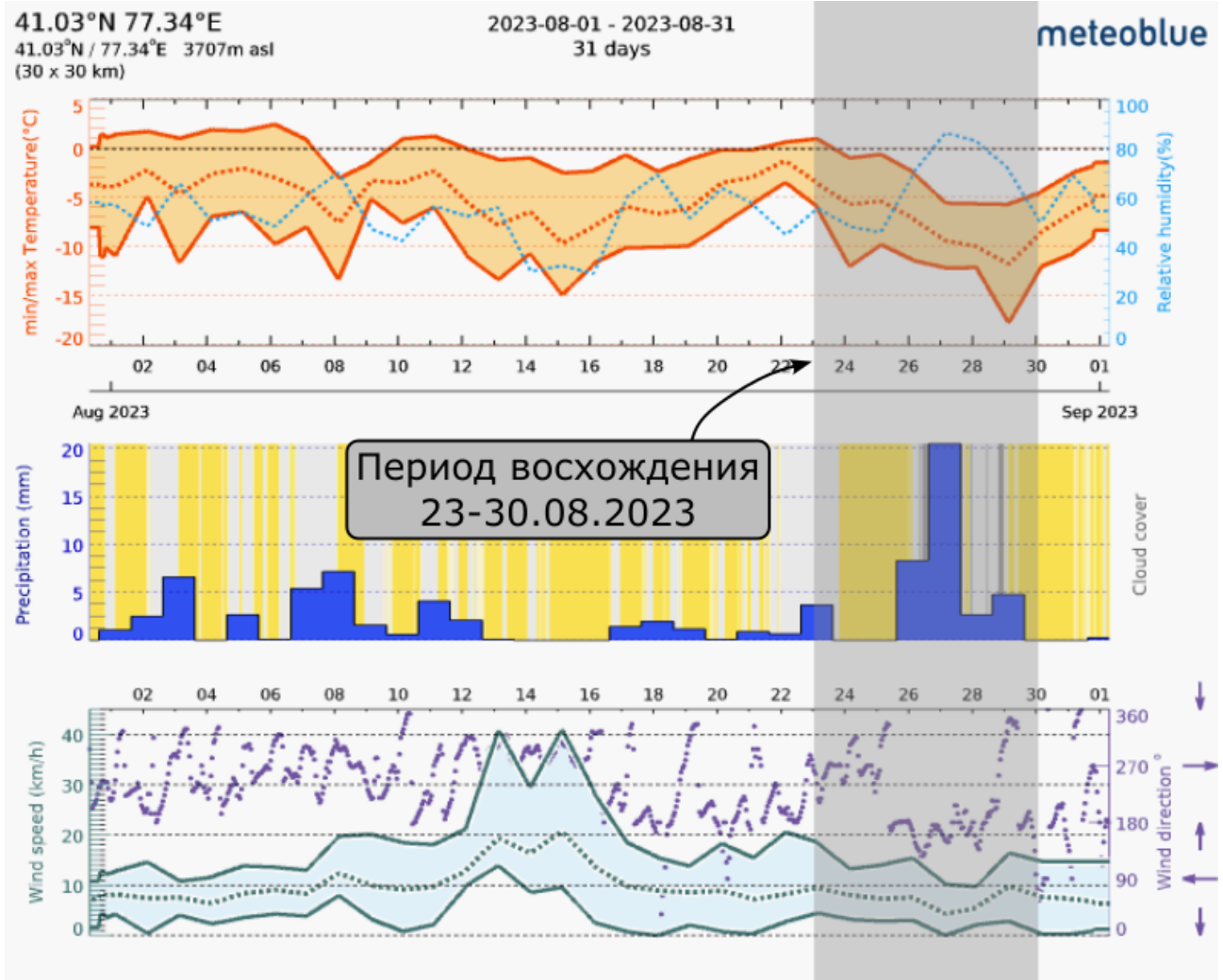
Единственный эффективный метод передвижения - на коленях, привязав за собой баул на коротких веревках. Команде пришлось 2.5 километра ползти на четвереньках до места базового лагеря. Путь занял 4 часа и 4 пары разорванных на коленях штанов.

В лагерь пришли после 02:00 часов ночи.

Из-за непогоды, длившейся больше 4 дней, и огромного количества выпавшего снега, базовый лагерь был полностью засыпан снегом. Поставленных палаток не было видно. Пришлось их искать, а потом и откапывать.

На утро приняли решение, что из-за сложившиеся ситуации придётся закончить экспедицию раньше, так как обратный путь мог занять гораздо больше времени, кроме того перевалы стали лавиноопасными.

# Погодные условия



## **Оценка безопасности маршрута. Рекомендации для последующих восходителей.**

Пройденный нами маршрут считаем логичным, достаточно безопасным и интересным. Камнепадов при наблюдении и прохождении маршрута не наблюдалось. Состояние маршрута сильно зависит от погоды. У нас была затяжная непогода и вероятность схода лавин была достаточно высока, особенно в верхней части маршрута.

Будущим участникам нужно учитывать достаточно сложный физически подход к месту базового лагеря.

Под маршрут подход не сложный, если состояние снега хорошее. Воду нести с собой не требуется, вокруг много снега.

Кроме того, будущим участникам стоит учитывать, что хороших полок под ночевку нет, все площадки (кроме ночевки в мульде под вершиной) команда строила самостоятельно.

По характеру и сложности, маршрут является 6А по российской классификации.

Если погодное окно будет достаточно большое, и скала будет сухой, многие участки можно пройти лазанием.

**Рекомендации по снаряжению:** набор закладного «железа», якорные крючья, скальные фифы, скальные туфли (при наличии хорошего погодного окна), кошки, буры, ледовые инструменты.

Для получения погоды и экстренной связи использовался GPS мессенджер Garmin InReach.

## Фотоотчет







Базовый лагерь



Вид на Улун из БЛ



R3



Маятник на R7-R8



R10



ВИД С R10



R11-R12



R14-R15



ВИД С R14



R15-R16



ВИД С R21



ночевка на R27



R27-R28



R32-R33



Команда на вершине



Спуск



Спуск