

**ОТЧЁТ**  
О ВОСХОЖДЕНИИ НА ВЕРШИНУ ДЖАЙЛЫК ПО  
ЗАПАДНОЙ СТЕНЕ ЮЖНОГО ГРЕБНЯ (МАРШРУТ ЛАСКАВОГО) 5Б  
КАТЕГОРИИ СЛОЖНОСТИ КОМАНДОЙ ПЕНЗЕНСКОЙ ОБЛАСТИ ЗА  
ПЕРИОД С 24 АВГУСТА ПО 25 АВГУСТА 2023 г.

2023 г.

## ПАСПОРТ ВОСХОЖДЕНИЯ

<b>1. Общая информация</b>		
1.1	ФИО, спортивный разряд руководителя	Строчков Максим Сергеевич, 1 сп.р.
1.2	ФИО, спортивный разряд участников	Соловьев Александр Сергеевич, 1 сп.р.
1.3	ФИО тренера	Алимов Владимир Петрович
1.4	Организация	Федерация альпинизма Пензенской области
<b>2. Характеристика объекта восхождения</b>		
2.1	Район	Кавказ, отвершины Гумачи до перевала Китлод (ущ. Адырсу, Лекзыр, Чегем)
2.2	Ущелье	Куллумкол
2.3	Номер раздела по классификационной таблице 2013 года	2.4.1
2.4	Наименование и высота вершины	Джайлык (4424 м)
2.5	Географические координаты вершины (широта/долгота), координаты GPS	-
<b>3. Характеристика маршрута</b>		
3.1	Название маршрута	по 3 стене Ю гребня
3.2	Предлагаемая категория сложности	5Б
3.3	Степень освоенности маршрута	-
3.4	Характер рельефа маршрута	Комбинированный
3.5	Перепад высот маршрута (указываются данные альтиметра или GPS)	650 м
3.6	Протяженность маршрута (указывается в метрах)	868 м
3.7	Технические элементы маршрута (указывается суммарная протяженность участков различной категории сложности с указанием характера рельефа (ледово-снежный, скальный))	I кат. сл. комбинированный – 335 м. II кат. сл. комбинированный – 165 м. III кат. сл. Комбинированный – 255 м. IV кат. сл скальный – 58 м V кат. сл скальный – 15 м. VI кат. сл. Скальный – 40 м.
3.8	Средняя крутизна маршрута, (°)	59 °
3.9	Средняя крутизна основной части маршрута, (°)	87 °
3.10	Спуск с вершины	по пути подъема
3.11	Дополнительные характеристики маршрута	
<b>4. Характеристика действий команды</b>		
4.1	Время движения (ходовых часов команды, указывается в часах и днях)	19 часов, 2дня
4.2	Ночевки	Ночевок на маршруте не было
4.3	Время обработки маршрута	Маршрут не обрабатывался
4.4	Выход на маршрут	3:30, 24 августа 2023года
4.5	Выход на вершину	15:00, 24 августа 2023 года
4.6	Возвращение в базовый лагерь	1:30, 25 августа 2023 года

	<b>5. Характеристика метеоусловий</b>	
5.1	Температура, °С	-2° + 14° С
5.2	Сила ветра, м/с	0 – 5
5.3	Осадки	снег
5.4	Видимость, м	10 м – 10 км
	<b>6. Ответственный за отчет</b>	
6.1	ФИО, e-mail	Строчков Максим Сергеевич, <a href="mailto:macsimus.58@mail.ru">macsimus.58@mail.ru</a>

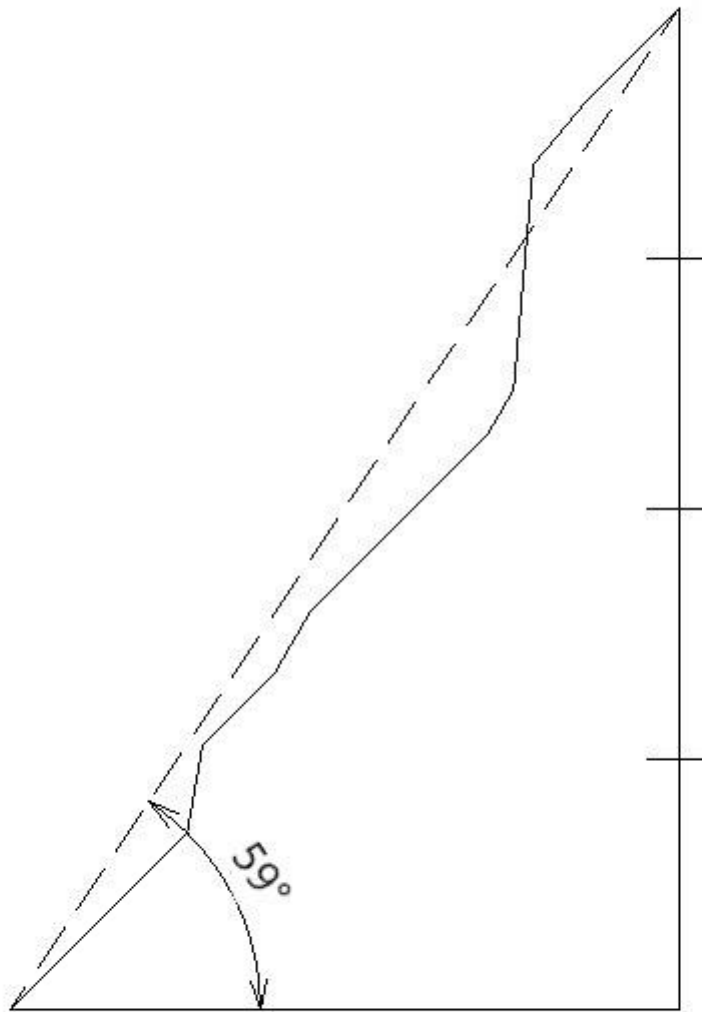
## ОПИСАНИЕ ВОСХОЖДЕНИЯ

### Общее фото вершины и линия пройденного маршрута



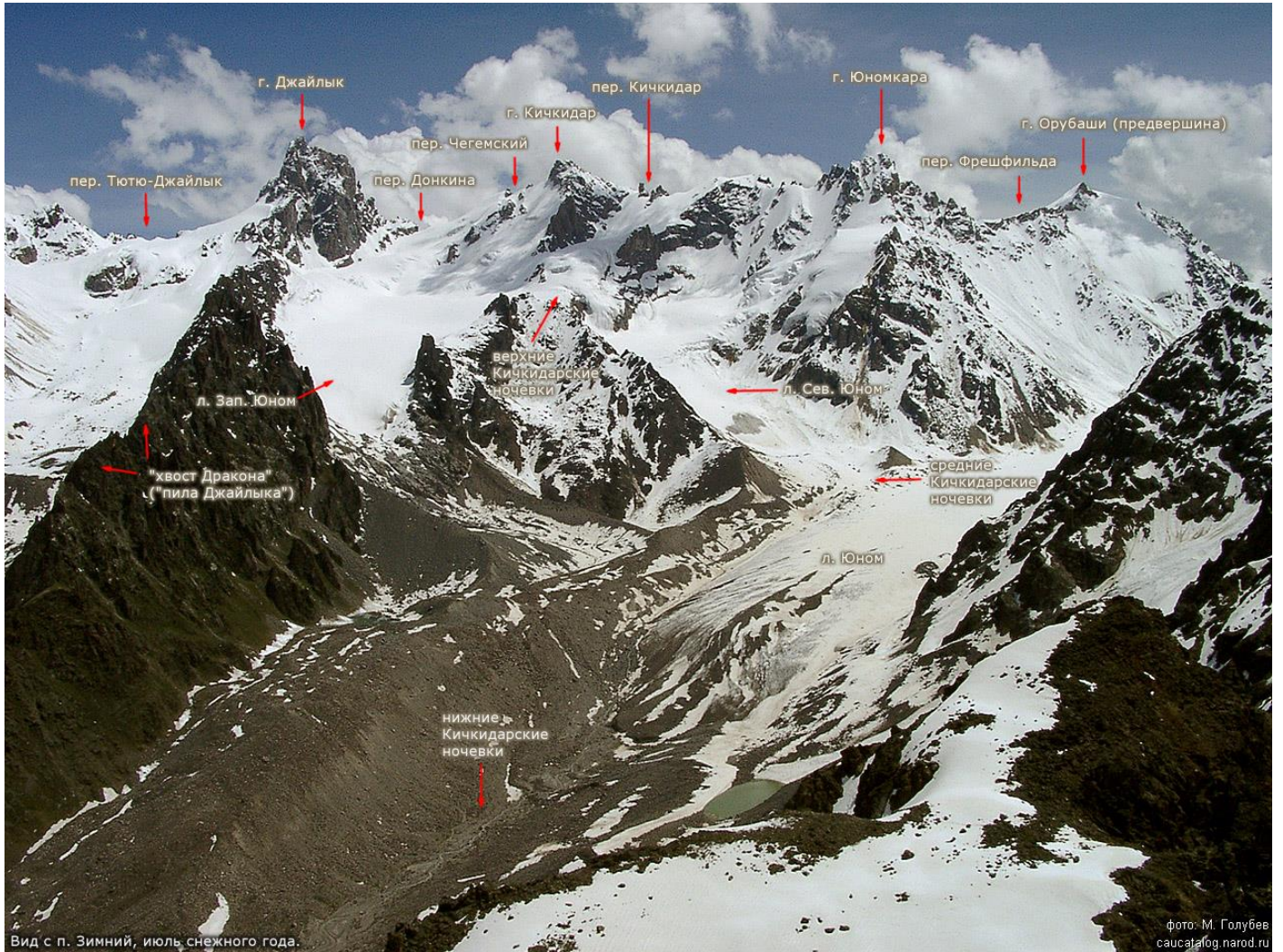
Снято с бивуака на леднике Западный Юном

# Профиль маршрута



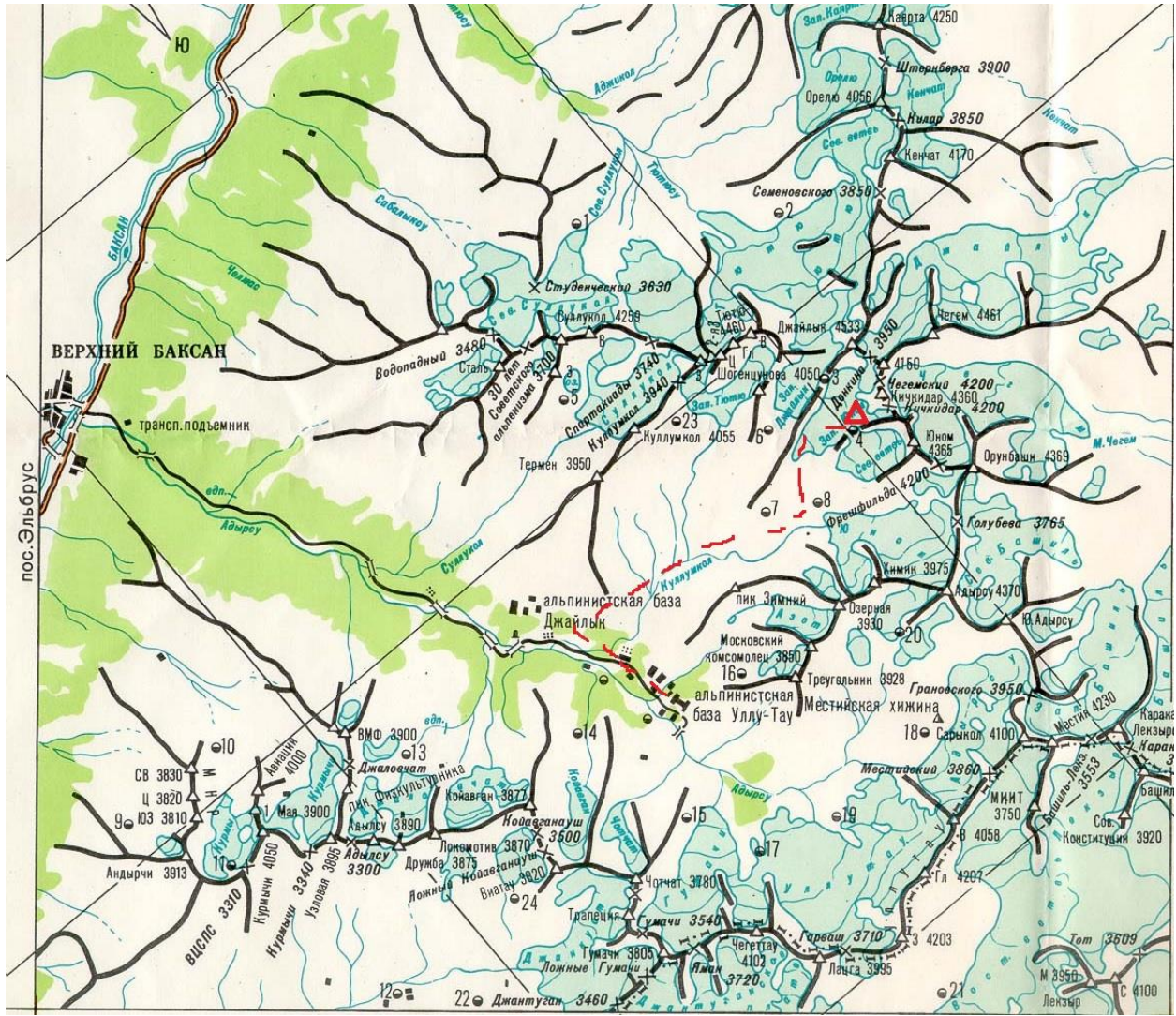


## Фотопанорама района





# Карта района.



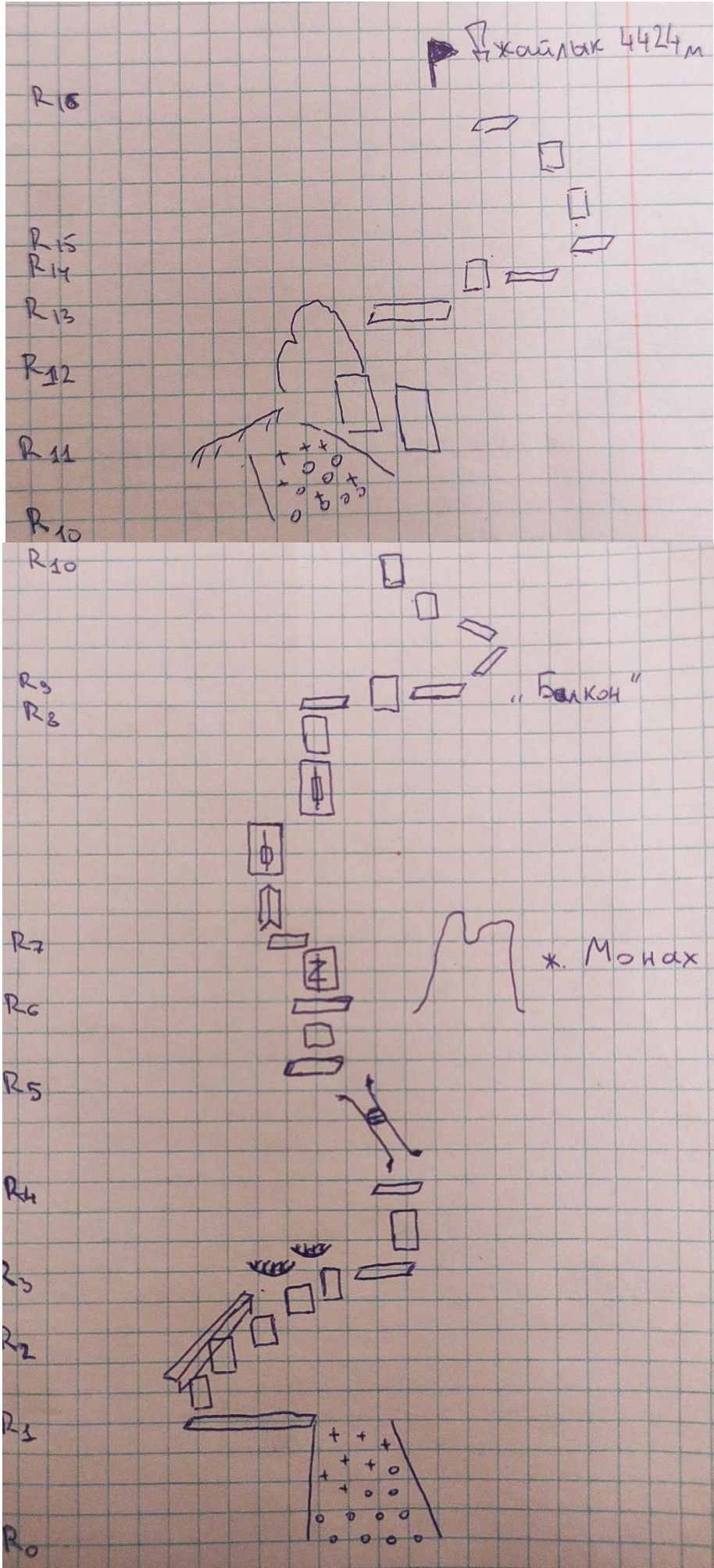


# Техническое фото маршрута.





# Маршрут в символах UIAA



## Характеристика действий команды

22 августа 2023 г. получили консультации по маршруту и подхода от начспаса лагеря «Уллу-Тау» Кима Кирилловича Зайцева и начуча лагеря Ореховой Валентины Тихоновны и выпустились на маршрут.

23 августа в 9 часов утра вышли из альплагеря «Уллу-Тау» и к 15 часам пришли на бивуак, организованный на острове ледника Западный Юном. Поставили палатку. Пообедали, стали наблюдать за маршрутом. Ранний отбой.

24 августа в 3:30 вышли под маршрут с бивуака. Тактический план предполагал прохождения маршрута за день, поэтому бивуак с собой не брали. К 5:00 подошли к R1 под начало стеной части. В 5:30 начали работать на маршруте. Погода была ясная и безветренная. На первых участках лидировал Строчков, двигались одновременно. К 7:00 вышли к началу ключевой части маршрута. На участках R6-R8 лидировал Соловьев, Строчков двигался по перилам с верхней страховкой. Участок R7-R8 пройден с помощью ИТО. К 12:30 вышли на «Балкон», сменили лидера и далее до вершины лидировал Строчков. Двигались одновременно. На вершину подошли к 15:00, сняли записку ЦГПиВ «Терскол», рук. Козлов от 02.08.2023 г.

Заметили, что погода начала ухудшаться, затягивало тучи. В 15:10 начали спуск. До конца южного гребня двигались одновременно и далее начали спускаться дюльферами по пути подъема. Такое решение приняли, так как этот маршрут на Джайлыке был для команды первым на этой вершине, а также в связи с продолжающимся ухудшением погоды. К 19 часам спустились к жандарму «Монах». Погода окончательно испортилась: видимость упала до 10 метров, пошел снег. Продолжили спуск по пути подъёма, спускаясь дюльферами. Несколько раз веревки застревали в узких вертикальных щелях и приходилось подниматься обратно. К 22:30 спустились под начало стены. В общей сложности с вершины до ледника осуществили 10 спусков дюльфером. К полуночи спустились на ледник и к 1:30 были на бивуаке.

№ участка	Сложность	Протяженность	Описание	Номер фото
R0–R1	I	200	Начало маршрута по осыпи, правее скального острова. В верхней части рано утром фирн. Далее выход на полку, которая идет вдоль стены, по ней налево до начала большого наклонного внутреннего угла.	
R1–R3	III	120	По стенкам правее угла вверх и забирая вправо по направлению угла. Стенки сменяются небольшими полками. Лазание несложное. Ближе к углу на скалах может быть натечный лед. Одновременное движение. Выход на полку. Станция на отколе.	Фото 2
R3–R4	II IV	15 15	Вверх к стенке. Выход на полку. Одновременное движение.	
R4–R5	I IV	35 8	Налево в осыпной кулуар-камин с пробкой посередине. Выход из него на полку направо. Одновременное движение. Станция на отколе	
R5–R6	II	25	По серии полок подойти под основание стены. В этом месте есть возможность организовать бивуак. Снега на момент восхождения не было.	
R6–R7	V	15	По крутой стене с трещиной двигаться вверх и немного левее в направлении видимой полки. На полке станция на отколе.	Фото 3
R7–R8	VI A1	40	От станции левее и вверх по щели. Трудное лазание, ИТО. Далее вверх и правее. Через 15 м уйти правее в соседние щели. Наверху лазание становится чуть проще. Выход на большую полку. Станция на отколе + свои точки. <b>Ключ маршрута.</b>	Фото 3
R8–R9	III	20	Отсюда движение либо вверх по трудным скалам с выходом на гребень, либо траверс вправо по узкой полке. Немного приспуститься вниз и выйти за угол на “Балкон”. Здесь прекрасная площадка для организации бивуака.	
R9–R11	I III IV	100 50 5	По полке и серии стенок выйти в осыпной кулуар, который выводит на гребень к жандарму “Клешня”. Одновременное движение.	
R11–R13	III IV	35 15	Жандарм обойти слева по ходу движения. Далее либо двигаться по снежно-ледовому склону в обход жандарма, либо по стенке в лоб с выходом на большую площадку.	Фото 4
R13–R16	II III IV	150 30 15	Далее движение проходит по полкам и небольшим стенкам траверсом под вершиной. Спортивный спуск на 5 м. Далее влево и вверх по несложным стенкам и полкам к вершине.	



## Фотографии с маршрута



Фото 1. Бивуак на острове ледника Западный Юном





Фото 2. Участок R2 – R3



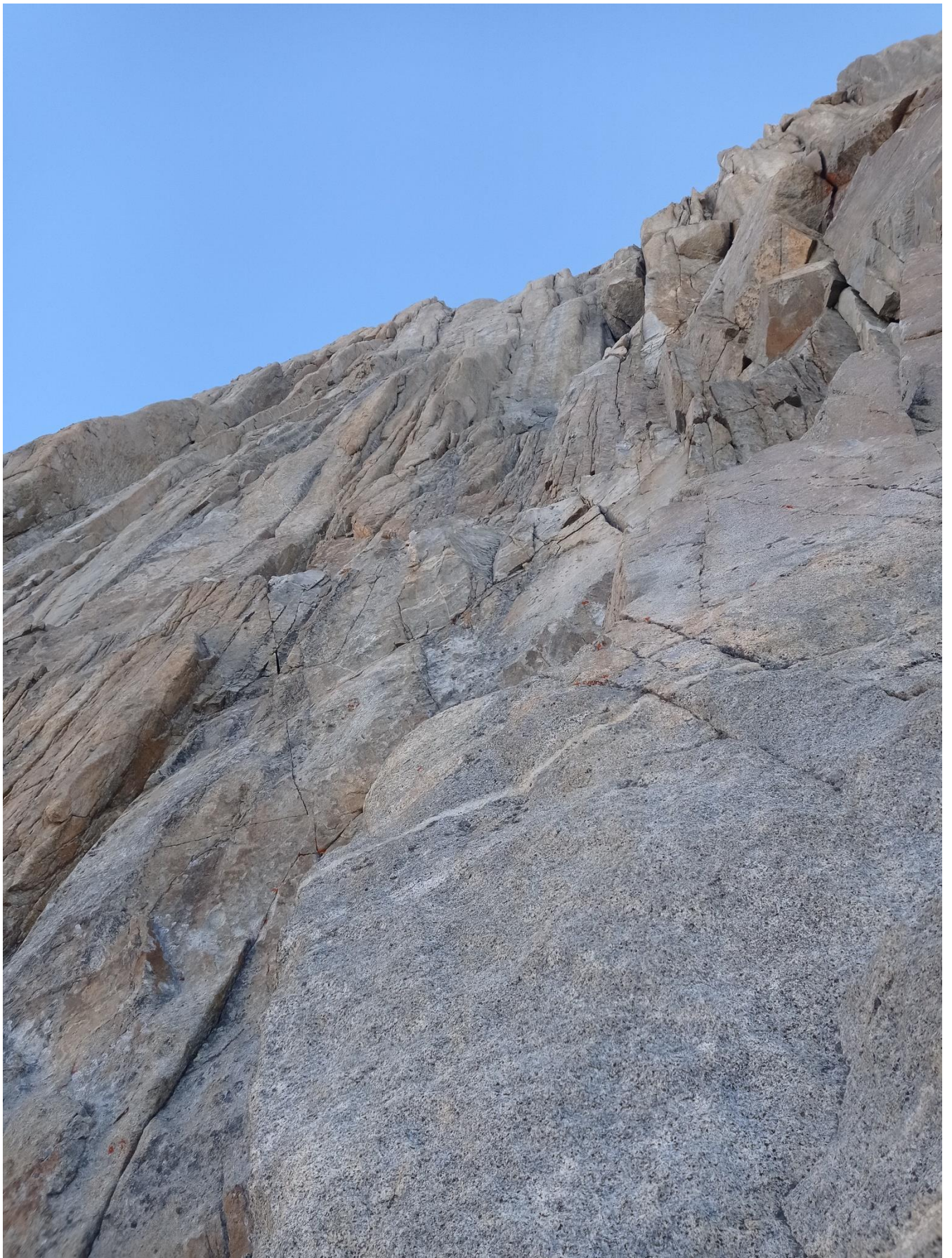


Фото 3. Ключевой участок R6-R8





Фото 4. Участок R13 – R 15 на спуске





Фото 5. Фото команды на вершине

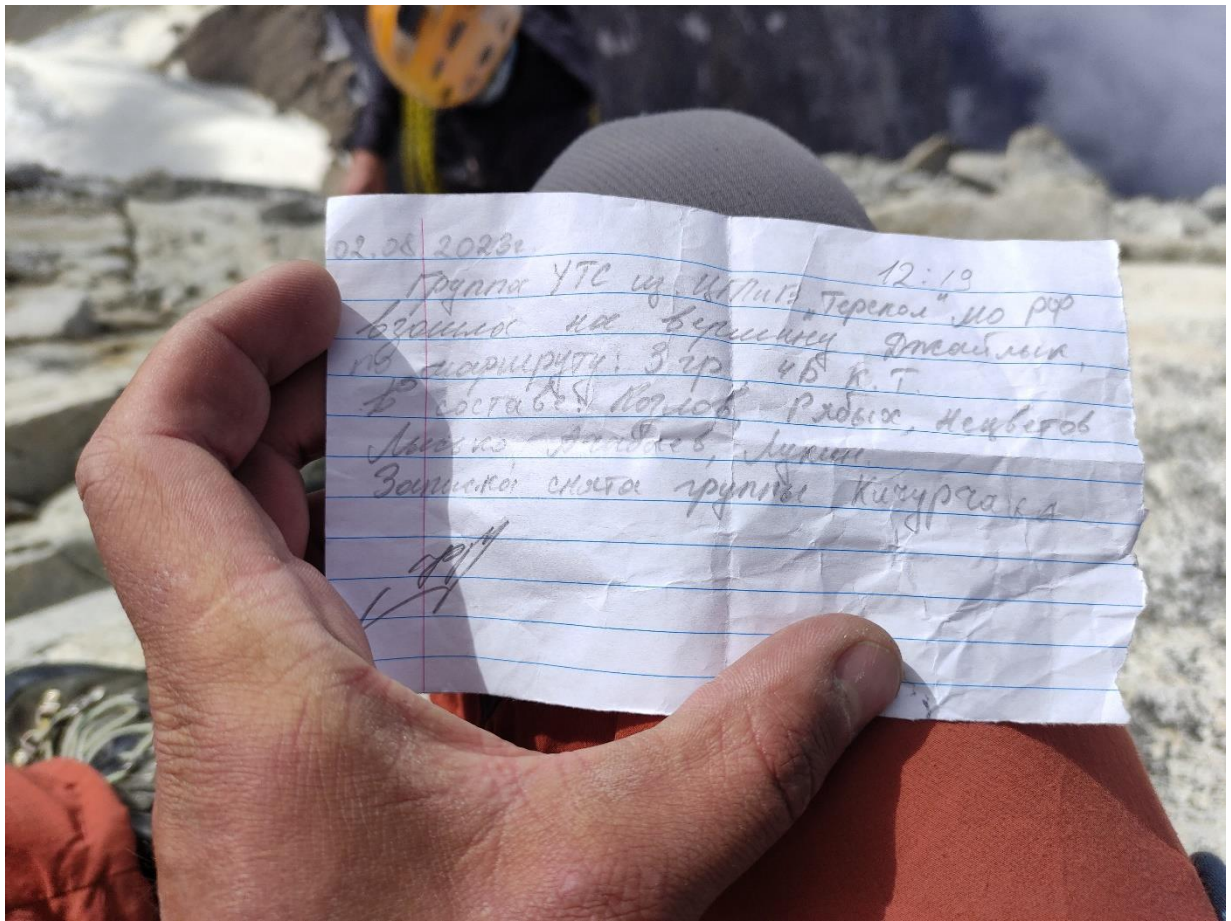


Фото 6. Вершинная записка



## Оценка безопасности маршрута.

Маршрут логичен, имеет много вариантов прохождений, в целом безопасен. Хорошо подходит в качестве первого маршрута 5Б категории сложности или для прохождения в двойке. На маршруте присутствует большое количество петель, которые можно использовать для спуска по пути подъёма, либо по маршруту Ружевского 5А (через Монаха). Рельеф достаточно монолитный и богат для установки точек страховки. Лазание интересное и разнообразное. Уровень сложности лазания до ключевой части III категории сложности, с небольшими участками IV категории. Ключевая часть относительно короткая и надёжно проходится на ИТО, уровень лазания 6В-6С.

При наличии снега на полках возможно падение с них камней. Натечный лед также может значительно усложнить прохождение. Во время нашего восхождения падения камней замечено не было. Так как на маршруте присутствует снежно-ледовый участок, рекомендуется иметь кошки, как минимум для лидера. Также кошки пригодятся на леднике всем участникам.

Ледник на подходе имеет закрытые трещины. Движение только в связках! Особенно осторожно нужно проходить его в темное время суток, так как не все трещины читаются.

Маршрут имеет много удобных мест под ночевку, как на стенной части (места возможных ночевок R5, R9). Ночевки на гребне в грозу не безопасны, вершина является высшей точкой района.

Радиосвязь на маршруте с лагерем устойчивая.

Варианты спуска: спуск возможен по маршруту Ружевского 5А (через Монах). Команда выбрала вариант спуска по пути подъёма, так как в условиях ухудшения погоды посчитала, что знакомый путь всегда проще в ориентировании.

В сравнении с маршрутами Степанова и Порохни 5Б кат.тр. на вершину Далар, пройденный маршрут является более коротким и менее трудоемким, но с более сложной ключевой частью.