

РЕГИОНАЛЬНАЯ ОБЩЕСТВЕННАЯ ОРГАНИЗАЦИЯ
«ФЕДЕРАЦИЯ АЛЬПИНИЗМА И СКАЛОЛАЗАНИЯ
ВОЛОГОДСКОЙ ОБЛАСТИ»

**ЧЕМПИОНАТ СЕВЕРО-ЗАПАДНОГО
ФЕДЕРАЛЬНОГО ОКРУГА
ПО АЛЬПИНИЗМУ**

2023 год

Класс высотно-технический

ОТЧЕТ

о восхождении команды Вологодской области
на вершину Миссес (4425 м), по правому кф. В стены

Ю. Шевченко 1976 г., 5Б к.с.

Череповец 2023 г.

ПАСПОРТ ВОСХОЖДЕНИЯ

1. Класс восхождения –высотно-технический
2. Район – Кавказ, 2.5. От перевала Китлод до перевала Гезевцек (с севера от Главного Кавказского хребта)
3. Наименование вершины: Миссес (4425 м), по правому кф. В стены, Ю.Шевченко 1976 г.
4. Категория сложности – 5Б,
5. Характеристика маршрута: комбинированный.
6. Перепад высот маршрута: ~ 1130 м.
7. Протяженность маршрута: ~ 1730 м.
8. Протяженность участков лазания IV к.сл.: 690 м.
9. Протяженность участков V к.с.: 550 м.,
10. Протяженность участков лазания VI к.с.: 200 м.
11. Средняя крутизна: основной части маршрута - 70 град., всего маршрута - 51 град.
12. Оставлено «крючьев» на маршруте: всего 0 ; в т.ч. шлямбурных 0
13. Ходовых часов до вершины: 33 часа за 4 дня (2 часа в первый, 12 часов во второй, 12 часов в третий и 7 часов в четвертый)
14. Состав спортивной группы:
Руководитель:
Колобов Алексей Николаевич, I сп.р.
Участники:
Цветков Юрий Николаевич, I сп. р.
15. Тренер команды: Пешков Максим Евгеньевич, I сп.р., инстр. 3 кат. (уд. №2117).
16. Организовано: Региональной общественной организацией «Федерация альпинизма и скалолазания Вологодской области» .
17. Выпуск на маршрут, радиосвязь: АУСБ «Безенги», сеансы 9.00/ 12.00/ 15.00/ 18.00

Общее фото вершины

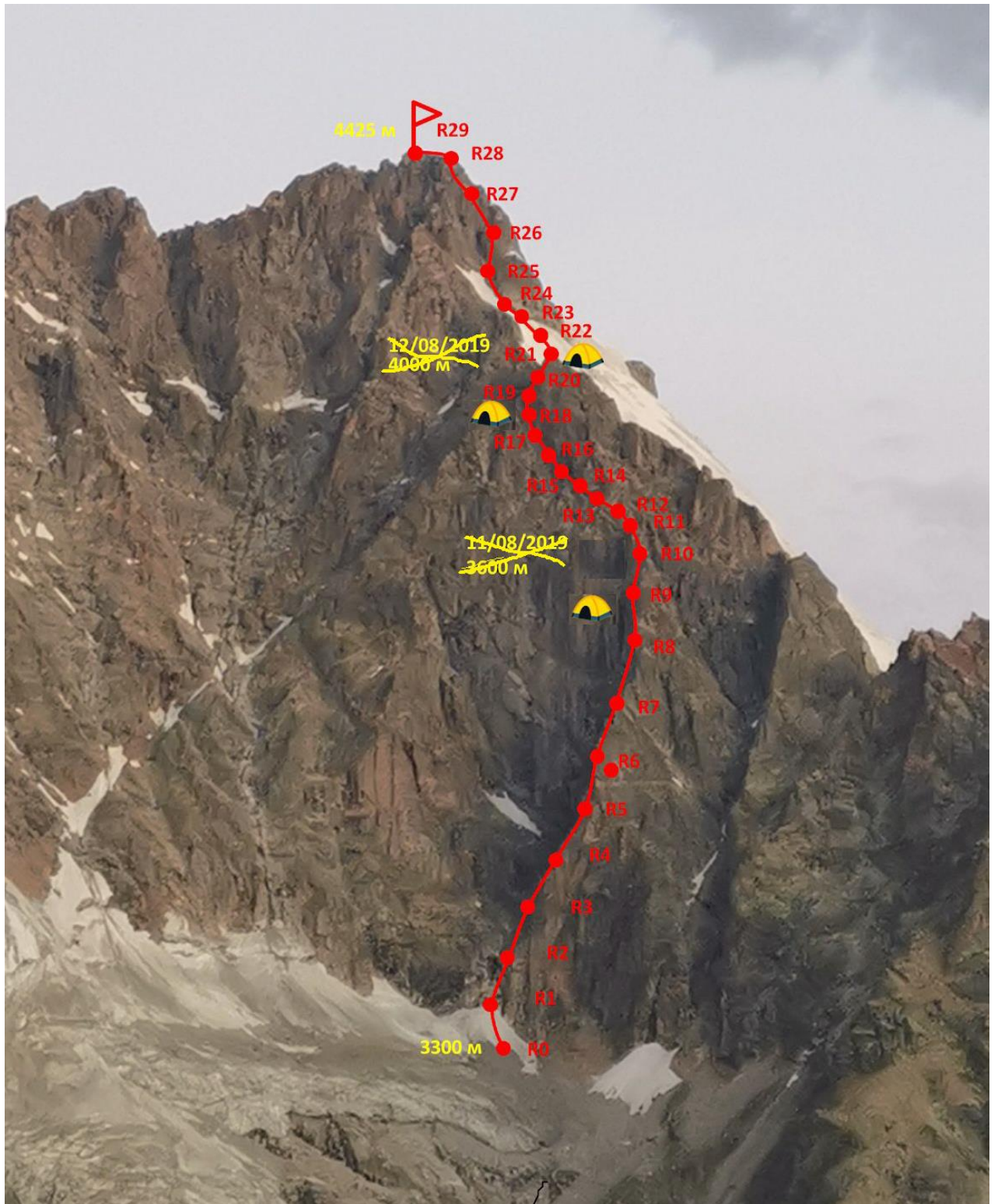


Схема участков из отчета Леонкина (2019)

Профиль маршрута

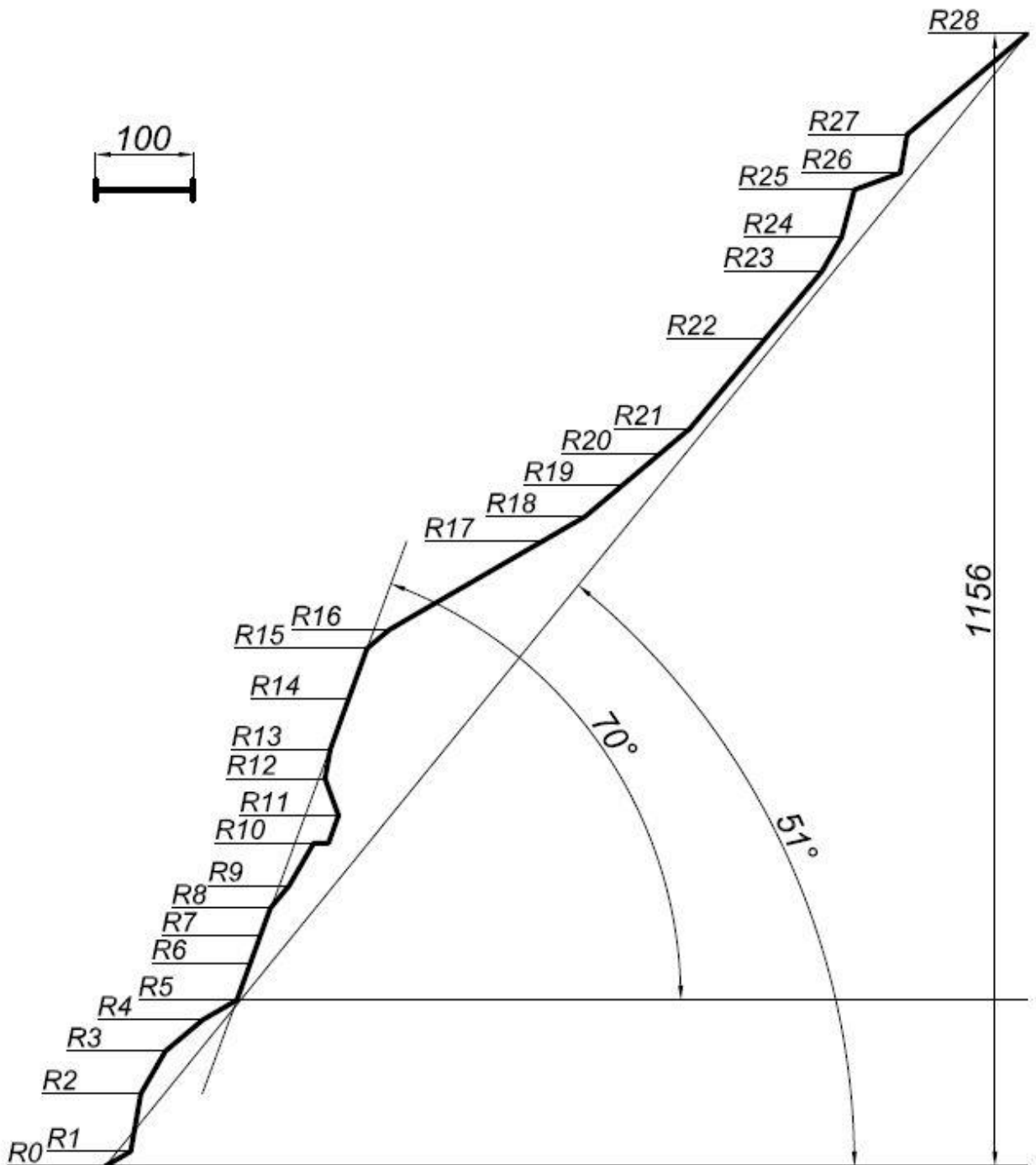
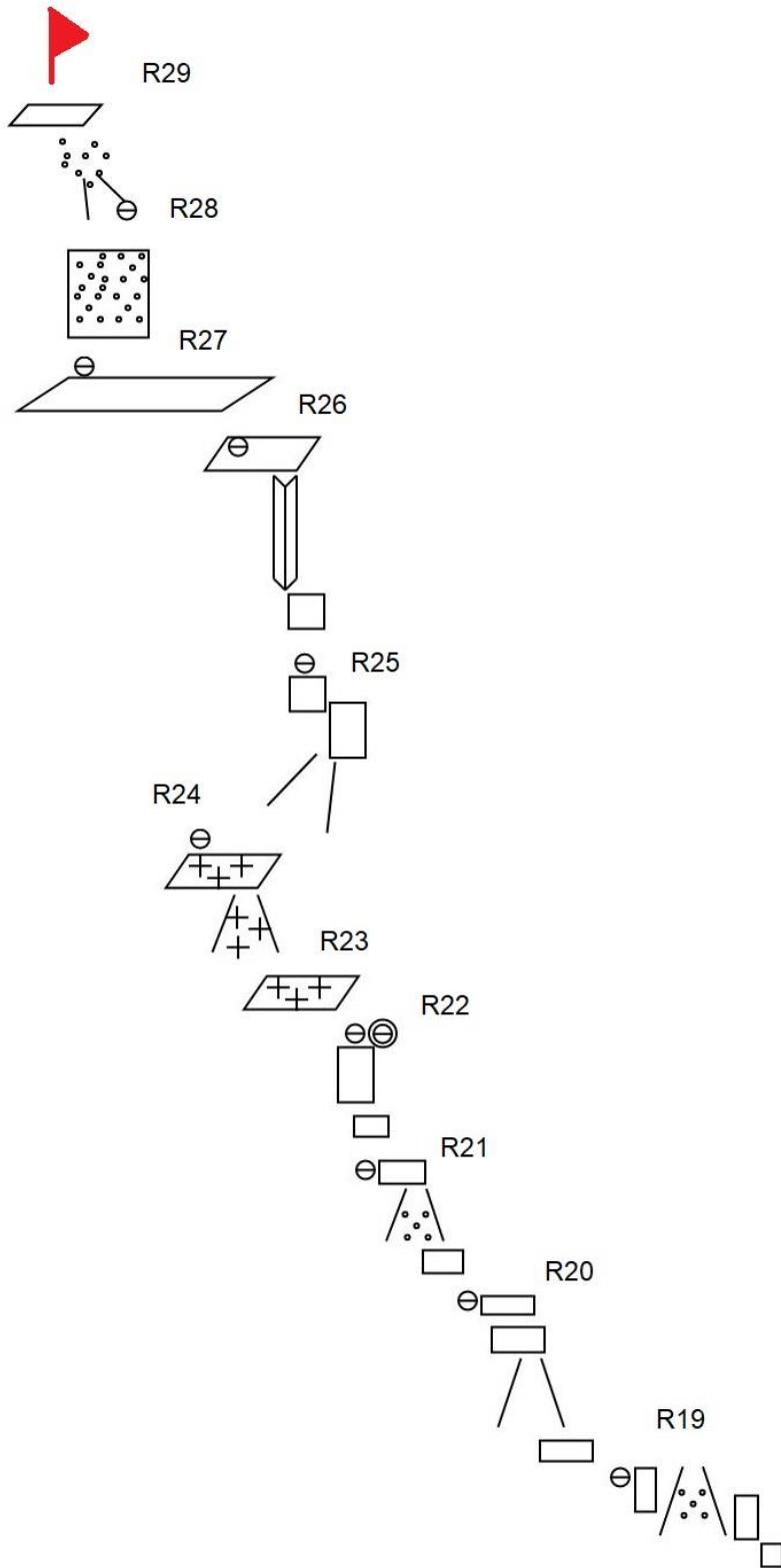
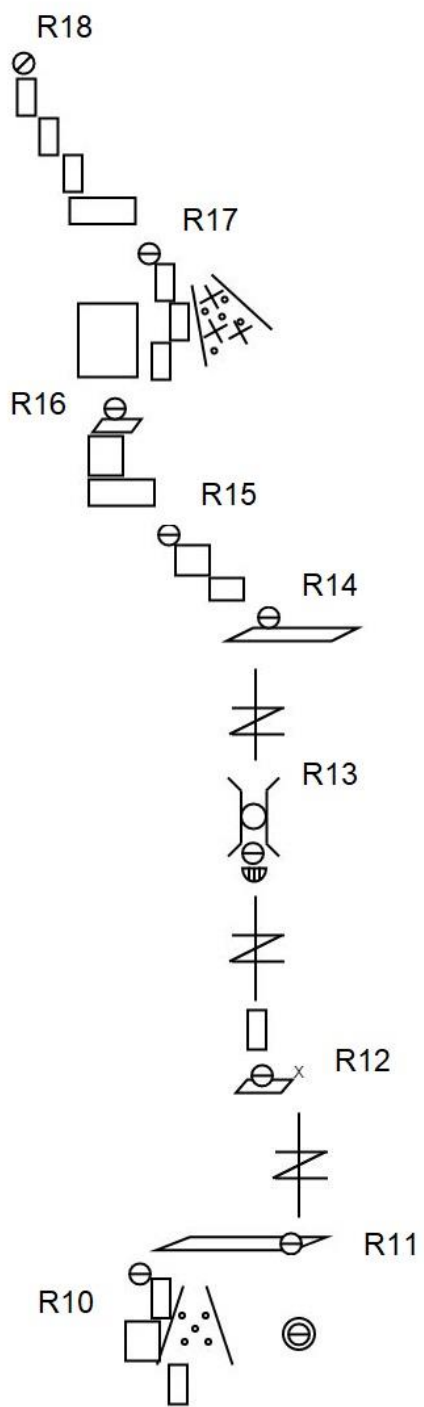
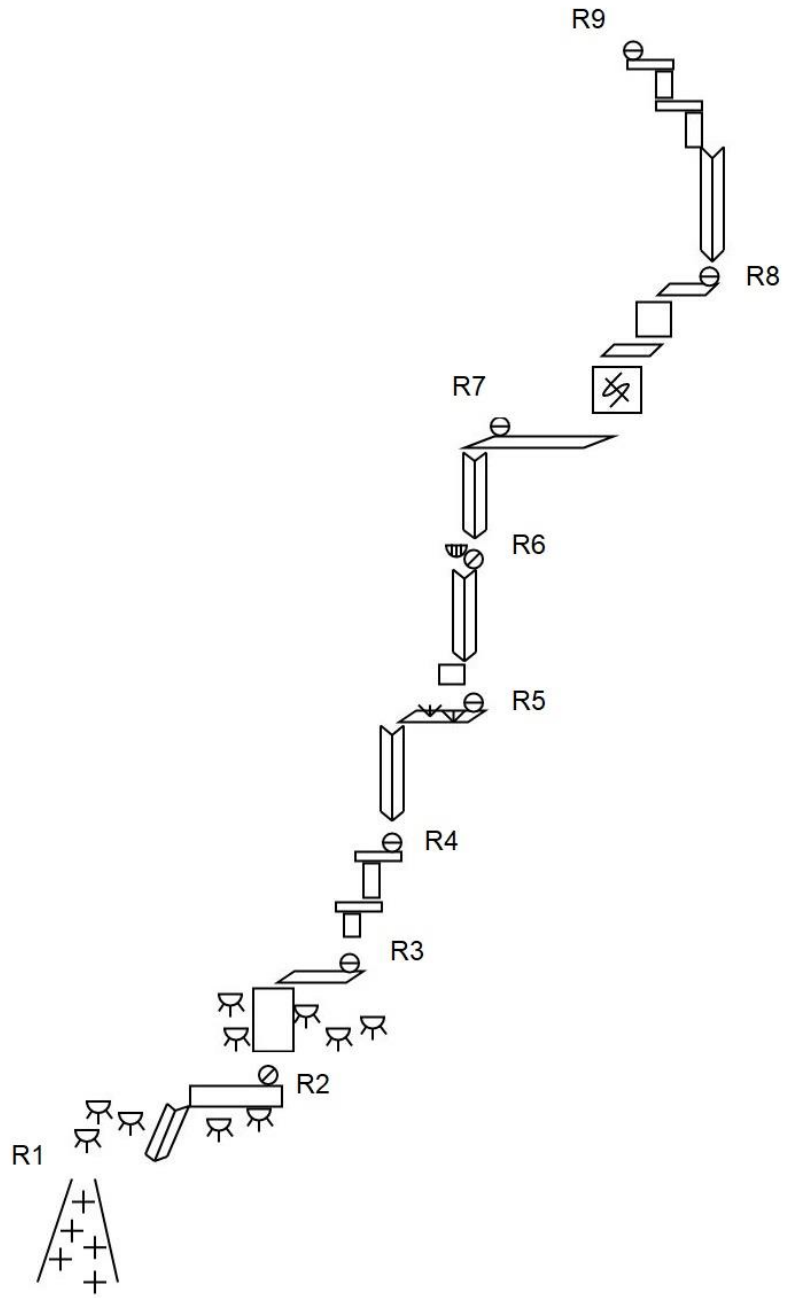


Схема маршрута







Описание маршрута, характеристика по участкам

№ участка	Описание	Сложность	Протяженность, м.	Крутизна
R0-R1	Подъем по снежнику в основание контрфорса. Рано утром могут потребоваться кошки.	I	30	30
R1-R3	Вверх и вправо по бараньим лбам. Страховка якорными крючьями. Лазание средней сложности.	IV	60	80
R3-R4	Влево и вверх по бараньим лбам, заросшим травой. Лазание сложное. Страховка преимущественно якорными крючьями.	V	50	60
R4-R5	Вверх по системе стенок и полок. Лазание средней сложности. Страховка преимущественно якорными крючьями.	IV	50	40
R5-R6	Вправо и вверх по крутому, ярко выраженному внутреннему углу. Висячая станция под карнизом. Лазание сложное. Мест для организации страховки много.	III	40	30
R6-R7	Обойти карниз справа и по внутреннему углу вылезти на полку шириной примерно 50 см. Очень сложное лазание, особенно в начале. Мест для организации страховки много. 1 точка ИТО	V	40	70
R7-R8	По стенке влево и вверх по щели. Сложное лазание. Затем направо и по системе стенок и полок выйти в основание внутреннего угла.	V	30	70
R8-R9	Вверх по внутреннему углу, а затем по системе стенок и полок. Лазание средней сложности.	IV	30	50

R9-R10	Влево вверх, перелезть через небольшую стенку. Затем вниз в осыпной кулуар. Пересечь его и продолжить движение вверх и вправо вдоль кулуара. Станция на удобной полке на контрфорсе. Лазание средней сложности. Рельеф сильно разрушен.	IV	50	60
R10-R11	Траверс 15 метров вправо в основание широкой щели. Лазание средней сложности.	IV	15	0
R11-R12	Вверх по щели до горизонтальной плиты размером два на два метра. Есть старый шлямбур. Лазание сложное Страховка организуется легко.	V	30	70
R12-R13	Вправо и вверх по внутреннему углу. Лазание очень сложное. Местами рельеф сильно разрушен. В конце участка карниз который нужно преодолеть в лоб и вылезти под большой заклиненный камень, образующий пробку. 1 точка ИТО	VI	40	85-110
R13-R14	Подлезть под пробкой и далее по стене. Ключевой участок. Лазание очень сложное. 5 точек ИТО	VI	30	80
R14-R15	Траверсом сначала вправо, а затем влево и вверх по системе стенок и полок. Лазание средней сложности. Рельеф сильно разрушен.	IV	55	70
R15-R16	Вверх по стенкам. В верхней части участка рельеф представляет собой крутые плиты, на которых очень трудно организовать страховку. Лазание сложное. Тут стенкой заканчивается гребень контрфорса.	V-VI	30	40
R16-R17	Обойти стенку траверсом вправо и вверх, вдоль осыпного кулуара (движение по левой стене кулуара). Первые 15 метров страховка затруднена. Лазание сложное. Станция в основании полки Гарфа. Тут нам встретился снежно-ледовый кулуар.	VI	30	50
R17-R19	По полке Гарфа двигаться влево и вверх, по серии полок выйти под основание бастиона, образующего плечо Миссес-Тау. Местами попадаются тяжелые участки до 10м. Рельеф сильно разрушен.	III-IV III	180 50	30 40

R19-R22	По левой стене бастиона по простым скалам вылезти на плечо Миссес.	III	140	40
R22-R24	С плеча Миссес-Тау двигаться вверх по льду, обходя скальный остров слева	II IV	120 90	50 30-50
R24-R25	По простым скалам выйти на вершину скального острова.	III	40	60
R25-R26	Вверх по серии внутренних углов, выйти на покатую полку. Лазание сложное.	V	50	75
R26-R27	По простым осыпным полкам траверсировать влево под крутую стену.	III	50	20
R27-R28	По стене вверх на вершинный гребень. Скалы сильно разрушены.	V-VI	40	80
R28-R29	Далее по простым скалам гребня выйти на вершину Миссес-Тау	IV	160	40

Тактические действия команды

17 июля 2022 г.

Акклиматизационное восхождение и «открывашка» на Курсанты по маршруту 2Б по Западному гребню. Ночевка на Курсантских ночевках.

18 июля 2022 г.

С 11:00 по 13:00 переносили лагерь с Курсантских ночевок под маршрут на Миссес. С 16:00 обработка двух нижних две веревок. К 18:00 вернулись в палатку.

19 июля 2022 г.

Выход на маршрут в 06:00.

К 18:00 остановились на ночевку на удобной полке.

20 июля 2022 г.

С 06:00 продолжили восхождение.

К 18:00 остановились на ночевку на удобной полке в нескольких веревках от плеча.

21 июля 2022 г.

С 06:00 продолжили восхождение.

Перенос бивуака на плечо.

Выход на вершину в 13:00.

Спустились к палатке на плече к 16:00.

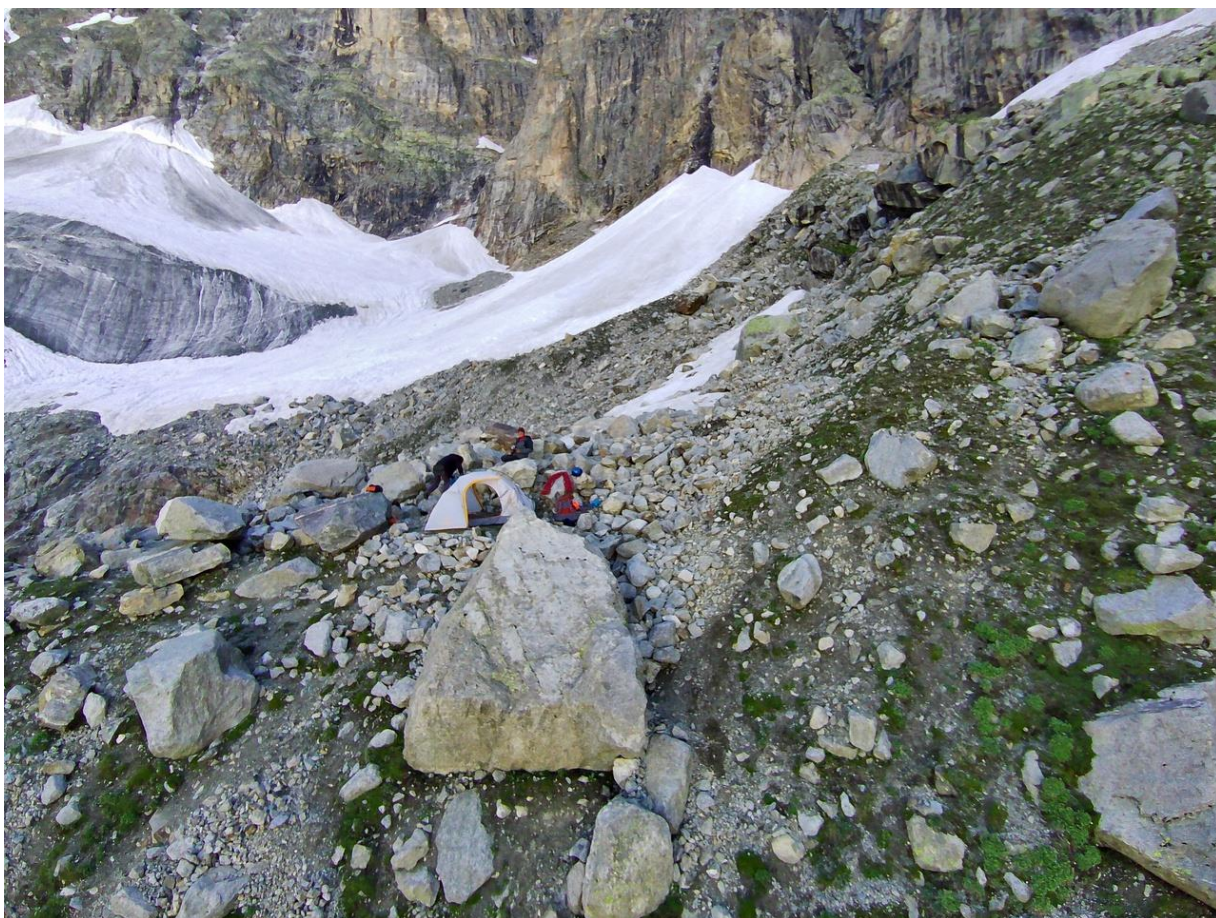
22 июля 2022 г.

С 06:00 спуск по Северному гребню по 4Б.

Возвращение в альплагерь «Безенги» к 16:00.

Телефон с фотографиями и записями выпал из кармана, остались только фотографии с квадрокоптера.

Фотографии



Ночёвка под началом маршрута



Ночёвка на плече



Группа на вершине