

РОО «Федерация альпинизма Мурманской области»

Чемпионат Северо-Западного федерального округа по альпинизму

класс высотно-технический

## **ОТЧЕТ**

О восхождении команды Мурманской области на хребет Тахтарвумчорр,  
Южная на «Откол» по центру северной стены,  
Афанасьев В.Ю., 2004 г. - 5А категории трудности

**Руководитель:**

Дружкин Андрей Сергеевич

**Участник:**

Федоришин Алексей Леонидович

**Тренер:**

Курдий Алла Андреевна

**Ответственный за отчет:**

Дружкин А.С., dalar08@mail.ru

Мурманск, 2023 г.

## ПАСПОРТ ВОСХОЖДЕНИЯ

**1. Район** – Российская Федерация, Кольский полуостров, Хибинский горный массив, раздел 8.6.

**Вершина** – хр. Тахтарвумчорр, 1143 м по центру северной стены «Откола».

Маршрут Афанасьева В.Ю., 2004 г.-5А категории трудности.

**2. Характер маршрута** – скальный.

**3. Характеристика маршрута:**

перепад высот маршрута – 350 м.

протяженность маршрута – всего 430 м.

Средняя крутизна стенной части маршрута – 85°, всего 79°

протяженность участков – 5 к.сл. – 210 м., 6 к.с. – 75 м.

**4. Использовано на маршруте:** стопперов/камалотов - 3/54; якорных крючьев 17; промежуточные шлямбура - 2. Шлямбура использовано – 0.  
Оставлено - 0.

**5. Количество ходовых часов:** 5ч. 40 минут, без обработки.

**6. Руководитель:** Дружкин Андрей Сергеевич – 1 сп.р. (г. Мурманск)

**Участник:**

Федоришин Алексей Леонидович – 1 сп.р. (г. Мурманск)

**7. Тренер команды:**

Курдий Алла Андреевна – КМС (г. Мурманск)

**8. Дата выхода:**

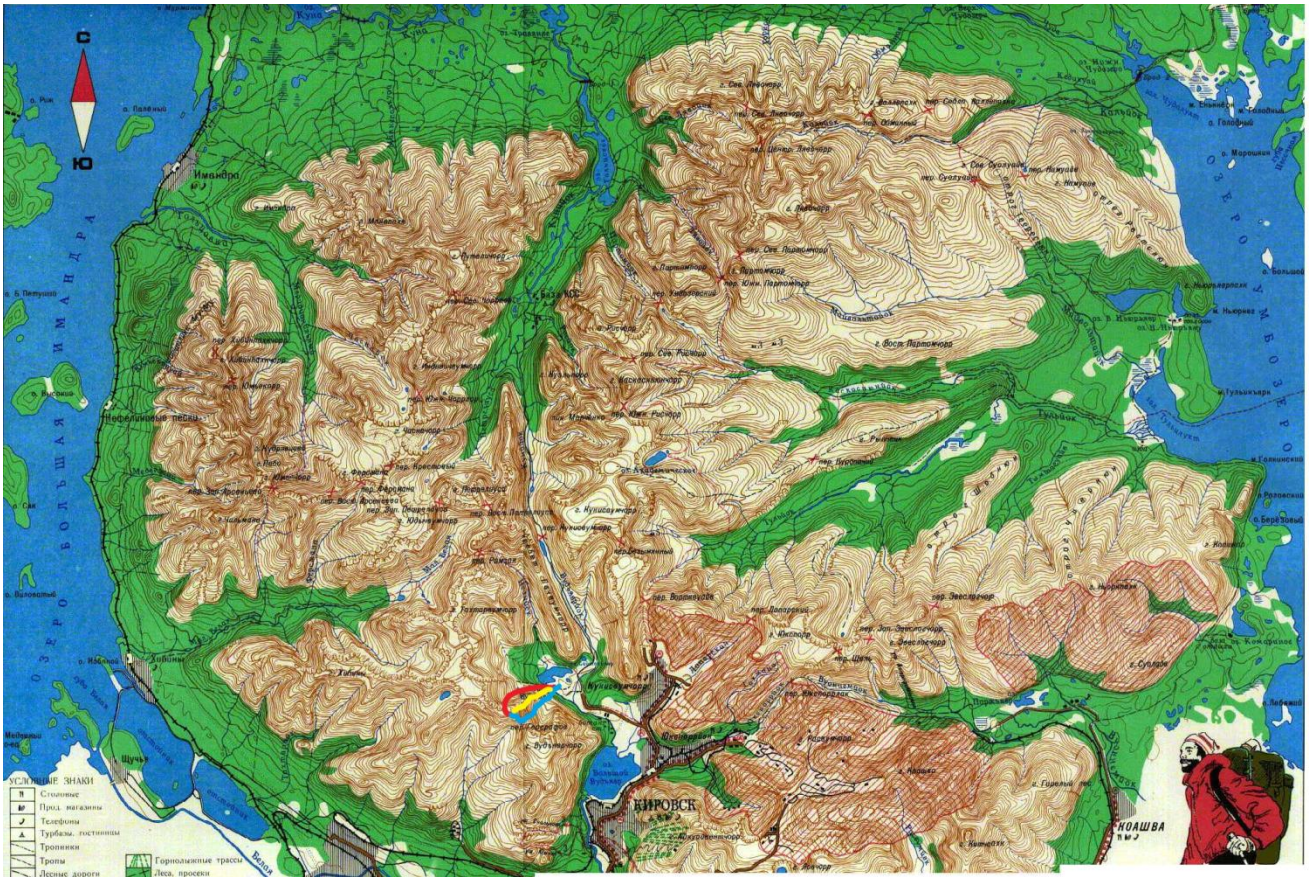
На маршрут (начало работы на маршруте) – в 08:30, 25 июня 2023 г.

На вершину – в 13:45, 25 июня 2023 г.

Спуск в БЛ – в 16:30, 25.06.2023 г.

**9. Ответственный за отчет:** Дружкин А.С., dalar08@mail.ru

## Карта района восхождения



Карта района. Масштаб 1:100 000.

Красным цветом показан 1-й вариант подхода (часть пути возможно проехать на автомобиле повышенной проходимости).

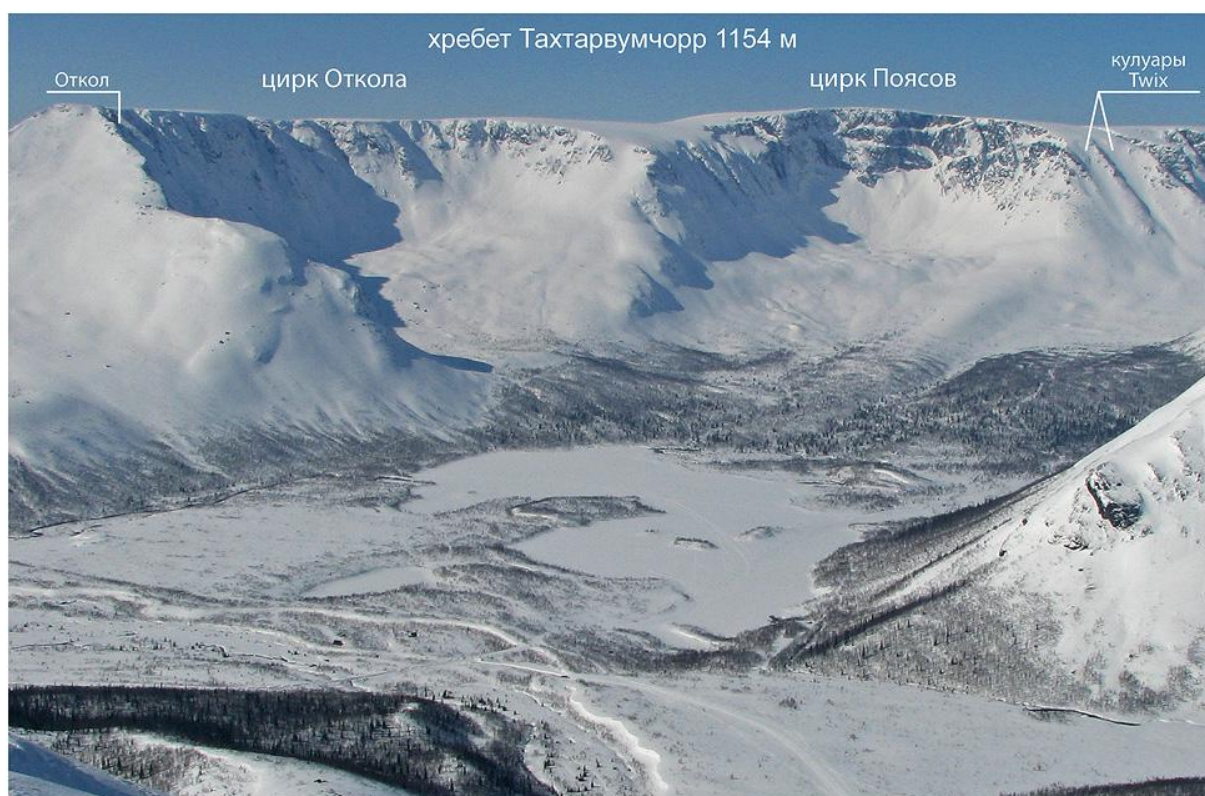
Синим цветом показан маршрут спуска через перевал Географов.

Желтым цветом показан вариант спуска по юго-восточному отрогу хр. Тахтарвумчорр.

## ФОТО маршрута и района



## Общая панорама района



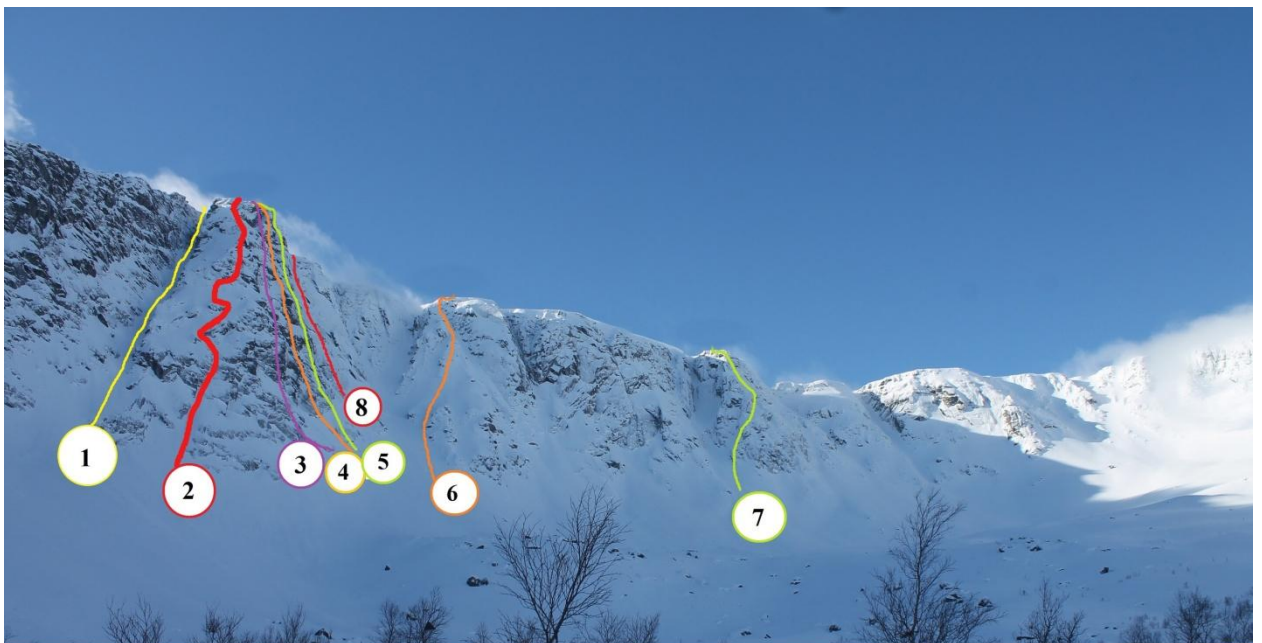
(c) Rossfree.livejournal.com

## Панорама цирка «Откола» и цирка «Поясов»



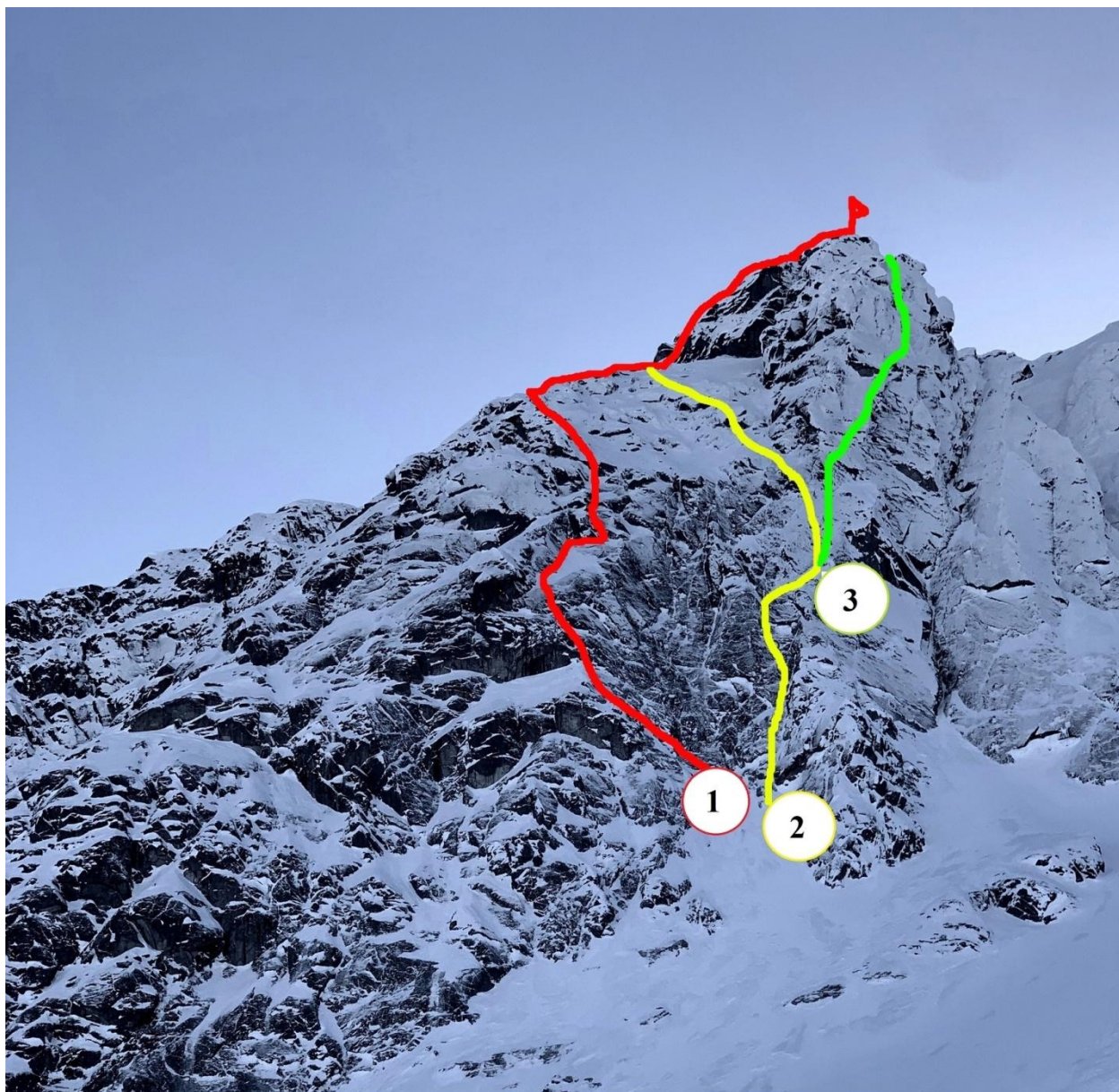
- |  |   |
|--|---|
| <p>1. Тахтарвумчорр, Южная по юго-восточному отрогу, 1Б<br/>         2. Тахтарвумчорр, Южная по центру С стены В гребня (м-т "Рога), 2Б<br/>         3. Мультипитч "Бореализ"<br/>         4. Мультипитч<br/>         5. Тахтарвумчорр, Южная по центру С стены В гребня (м-т "Иксы"), 2А<br/>         6. Тахтарвумчорр, Южная по расщелине северной стены восточного отрога (м-т "Расщелина), 2А<br/>         7. Тахтарвумчорр, Южная по центру С стены В отрога правее расщелины (м-т "По осыпи")<br/>         8. Тахтарвумчорр, Южная по правой части С стены Восточного отрога (м-т "Мокрый угол"), 3Б</p> | <p>9. Тахтарвумчорр, Южная по кулуару "Откола" В стены В гребня, 2Бз<br/>         10. Тахтарвумчорр, Южная по "Отколу" В стены, 3А<br/>         11. Тахтарвумчорр, Центральная по левой части С стены "Откола" (м-т "Оленеводы"), 3Б<br/>         12. Тахтарвумчорр, Южная по левой части С стены "Откола", 4Б<br/>         13. Тахтарвумчорр, Южная на "Откол" по центру С стены, 5А<br/>         14. Тахтарвумчорр, Центральная кулуар "Откола" с севера, 2Бз<br/>         15. Тахтарвумчорр, Центральная левой части центр.кф. В стены Ю цирка, 2Б<br/>         16. Тахтарвумчорр, Южная центр. кф. цирка "Откола" (м-т "Олимпик"), 2Б<br/>         17. Тахтарвумчорр, Южная по центру кф правее центр.кф.цирка "Откола" (м-т "Бантик"), 1Б<br/>         18. Тахтарвумчорр, Южная 2-му кф.В части стены цирка "Откола" (м-т "Дембельский"), 2Б</p> |
|--|---|

### Перечень маршрутов на хребет Тахтарвумчорр



- |  |   |
|--|---|
| <p>1. Ю. Тахтарвумчорр, по кулуару "Откола" В стены В гребя, 2Бз<br/>         2. Ю.Тахтарвумчорр, по "Отколу" В стены, 3А<br/>         3. Ц. Тахтарвумчорр, левой части С стены "Откола" (м-т "Оленеводы"), 3Б<br/>         4. Ю.Тахтарвумчорр, по левой части С стены "Откола",4Б</p> | <p>5. Ю. Тахтарвумчорр, на "Откол" по центру СВ стены, 5А<br/>         6. Ц. Тахтарвумчорр, по левой части центр. кф. В стены Ю цирка, 2Б<br/>         7. Ю. Тахтарвумчорр, по центр. кф. цирка Откол (м-т "Олимпик"), 2Бз<br/>         8. Ц. Тахтарвумчорр, кулуар Откола с севера 2Бз</p> |
|--|---|

### Перечень маршрутов в цирке «Откола» хр. Тахтарвумчорр



1. Тахтарвумчорр, Центральная левой части С стены «Откола» (м-т «Оленеводы»), 3Б
2. Тахтарвумчорр, Южная по левой части Северной стены «Откола», 4Б
3. 27. Тахтарвумчорр, Южная на «Откол» по центру С стены, 5А

Общий вид на «Откол» и маршруты с северной стороны

## Техническое фото маршрута



Общий вид на «Откол» с ниткой маршрута.

### Описание района восхождения и краткая характеристика маршрута

Хибины – крупнейший горный массив на Кольском полуострове, расположенный за Полярным кругом. Высшая точка – г. Юдычвумчорр, 1200,6 м.

Добраться до района горвосхождений можно железнодорожным транспортом на поездах до г. Мурманска, с высадкой в г. Апатиты. Авиатранспортом – до г. Мурманска или непосредственно до г. Апатиты (аэропорт «Хибины»). Далее на такси или автобусе до г. Кировска – 20 км. В г. Кировск есть автобусы из всех городов Мурманской области. Автомобильным транспортом можно без проблем доехать до г. Кировска.

Альпинистские лагеря в районе отсутствуют. Жилье можно снять в г. Кировске, пос. Кукисвумчорр (25 км) и в окрестностях.

Климат района – субарктический. В зимний период высота снежного покрова достигает высоты 3 метров, нередко сопровождается сильным ветром.

Одно из удобств горногорья – это возможность совершать восхождения без акклиматизации. Но ввиду особенностей климата, субъективное ощущение высоты на Хибинском плато соответствует, с

учетом полярного дефицита кислорода 2000-2500 м, ощущению высоты на Кавказе, что является большим преимуществом для сжатых по срокам альпмероприятий. В зимний период времени Хибины представляют огромные возможности по отработке техники драйтуллинга на альпинистских и подготовленных скальных маршрутах.

Подход к району восхождения в цирк «Откола» целесообразно организовать от санатория «Тирвас». От санатория двигаться по грунтовой дороге до характерной отворотки налево; зимой дорога заснежена. После схода от основной дороги перейти неглубокую реку вброд (зимой по снежному мосту) и двигаться прямо в долину по старой грунтовой дороге до озера малый Вудъявр и истока р. Вудъяврйок. Как за переправой, так и перед ней можно поставить лагерь. Летом и зимой река переходится вброд. Зимой возможен проход по льду озера.

Подход в цирк «Откола». От переправы двигаться по старой грунтовой дороге, примерно через 300 метров забирая влево, начать подъем. Продолжая подъем, обогнуть отрог справа и зайти в цирк. Осторожно! Зимой с отрога возможен сход лавин. Среднее время подхода от оз. Малый Вудъявр до начала маршрута занимает 1,5 - 2 часа.

В цирке «Откола» и на северной стене восточного гребня сосредоточено более 15 маршрутов, в т.ч. 2 мультипитча.

Маршрут Афанасьева В.Ю. – 2004 г. – 5А кат. тр. проходит по центральной части северной стены «Откола» и представляет собой очень логичную линию включая техничное лазание с применением передвижения на ИТО (А2+/А3). Данная линия привлекает восходителей своей логичностью и сложностью. В целом маршрут монолитен за исключением нижнего камин – внутреннего угла, расположенного на участке R2 – R3. При достаточной подготовке маршрут может быть пройден свободным лазанием, за исключением ключа маршрута плиты на участке R6 – R7, 20 метров.

На маршруте имеется возможность организовать бивак на полке на R6 и на R11. В летний период воды на стене нет.

Погодные условия в период восхождения – без осадков, средняя температура +10-12, с учетом северной ориентации стены необходимо предусмотреть запас теплых вещей.

### **Тактические действия команды**

Летом 2023 г. федерацией альпинизма Мурманской области была запланирована поездка на Чемпионат России по альпинизму в техническом классе в а/л «Узункол». После проведения курса занятий и учебно-тренировочных восхождений было совершено восхождение по маршруту хр. Тахравумчорр, Южная на «Откол» по центру северной стены, 5А категории сложности.

Команда состояла из двух человек. Все участники мероприятия на момент восхождения имели 1 сп.р., перед восхождением команда успешно совершила ряд восхождений и имели схоженность (5Б).



Объект восхождения северная стена «Откола» привлекла внимание участников мероприятия своей монолитностью, логикой и красотой линии. Маршрут, возможно пройти свободным лазанием на on-sight (ориентировочная сложность участков до 6b/6c).

Одной из основных целей восхождения была отработка одновременного передвижения на сложном горном рельефе, а также прохождение выбранного маршрута максимально свободным лазанием.

Реализовать план по прохождению маршрута по северной стене «Откола» 5А кат. сл. свободным лазанием, в одновременной технике передвижения считаем удалось. Маршрут пройден полностью одновременно и в высоком темпе 5 часов 45 минут без обработки, с достаточной долей безопасности. Маршрут практически полностью пройден свободным лазанием за исключением ключевого участка на R6 – R7 гладкой плиты и одного шага на ИТО в начале участка R8 в связи с передачей снаряжения. Наиболее сложными и интересными, по мнению команды, являются участки: R4–R5; R6-R7 и R7-R8.

Ключевая часть маршрута расположенная на R6-R7, представляет собой участок гладкой плиты около 20 метров, для прохождения которого используются дырочные скайхуки, фифы, якорные крючья и камалоты, уровень сложности оцениваем как A2+/A3 с реальной возможностью большого полета над полкой. Стационарные шлямбура отсутствуют.

Для прохождения маршрута команда использовала две одинарных динамических веревки. Схема передвижения - одновременное.

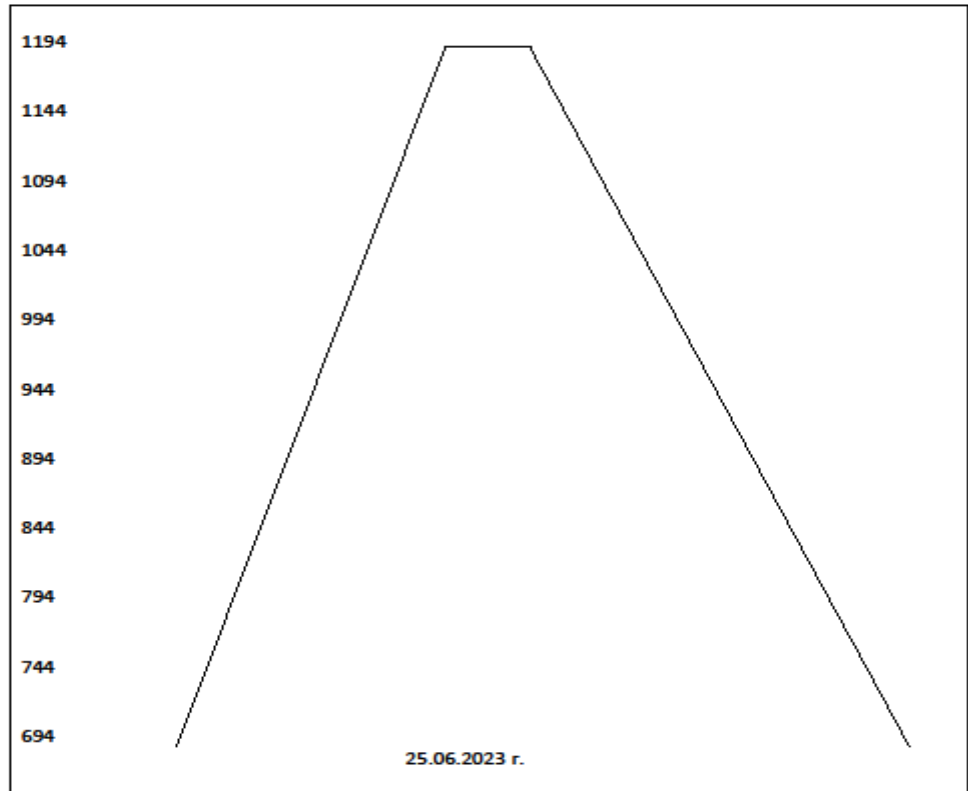
Начало работы на маршруте 08:30 25 июня 2023 г., выход на вершину в 13:45 25.06.2023 г. Возвращение к базовому лагерю на оз. Малый Вудъявр в 16:30. Весь мусор, накопившийся за время восхождения, был спущен вниз и утилизирован.

По мнению команды, маршрут очень логичный, имеет постоянный уклон вправо. Уровень свободного лазания на питчах от 6a до 6b+. При прохождении стены для организации точек страховки и станций в основном использовались камалоты и якорные крючья.

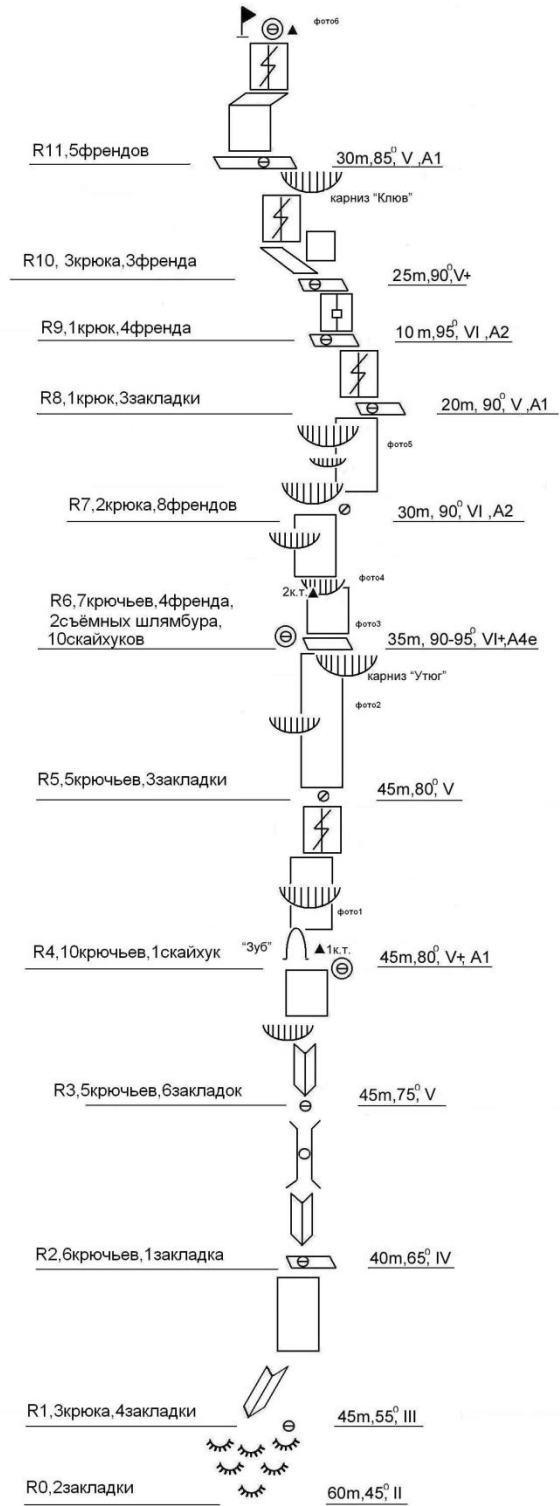
В период восхождения команда использовала описание, составленное первовосходителями, которое полностью соответствует категориям сложности участков, их длине и техническим трудностям. Маршрут пройден полностью по описанию.

Аварийный выход с маршрута: по пути подъема, с учетом постоянного уклона маршрута вправо. Через вершину – через пер. Географов.

**График восхождения на хр. Тахтарвумчорр, Южная на «Откол» по центру северной стены, 5А кат. сл.**



# Схема UIAA



## Описание маршрута по участкам

Приведенная схема УИАА и описание маршрута взято из описания Афанасьева В.Ю. 2004 г. Она достаточно точно описывает линию маршрута. Длины участков соответствуют описанию. Однако, с учетом одновременного передвижения группы, места станций организовывались на участках длиной от 25 до 35 метров.

Подход в цирк Откола, со стороны оз. Малый Вудъявр. (1 час).

По осыпному склону под северную стену Откола. (30 минут).

**R0 – R1:** По серии бараньих лбов подъем под основание внутреннего угла. 60м. 45° II кат.сл.

**R1 – R2:** По внутреннему углу, вверх до полки. камину вверх 45м, 55° III.

**R2 – R3:** По внутреннему углу, через камин. 40м, 65° VI. Опасно при камнепадах!

**R3 – R4:** Вверх, обходя карниз слева выход на полку («зуб»). Контрольный тур №1 45м, 75° V.

**R4 – R5:** По плите, под карниз. Карниз обходится слева, по серии стенок. Выход на наклонную полку. 45м, 80°, V+, A1. Уровень свободного лазания ба+ - 6b (фр. кл.) Страховка бедная. На участке перед карнизом есть шлямбур.

**R5 – R6:** По серии наклонных полок вправо, вверх. Выход на полку. 45м, 80°, V+.

**R6 – R7:** По вертикальной, гладкой плите вверх, под нависающий внутренний угол. Скайхуки. Далее вправо, вверх вдоль угла. Контрольный тур №2. Вверх по серии вертикальных плит и карнизов, до микро полки. 35м, 90°-95°, VI+, A2+ - A3. На полке есть шлямбур.

**R7 – R8:** : Вверх под карнизы, по плите с трещиной под френды. Вдоль основания карниза вправо и вверх. Через карниз выход на полку. 30м, 90°, VI, A2. Уровень свободного лазания ба+ - 6b (фр. кл.).

**R8 – R9** По плите с трещиной вверх. 20м, 90°, V A1. Уровень свободного лазания ба+.

**R9 – R10:** С полки вверх по плите с трещиной. ИТО. 10м, 95°, VI A2; Уровень свободного лазания ба+ - 6b (фр. кл.).

**R10 – R11:** По наклонной плите, далее вверх, обходя характерный карниз («клюв») слева. 25м, 90°, V+.

**R11 – R12:** Выход на вершину по серии плит и трещин. 30м, 85°, V, A1. Уровень свободного лазания ба+(фр. кл.).  
Контрольный тур выложен камнями на плато.

Скалы на маршруте частично заглажены. В нижней части маршрута страховка редкая. Участок R6 - R7 проходились с использованием скайхуков и якорных крючьев и камалотов. Много щелей под очень тонкие крючья. Хорошо идут крючья всех типов, и закладные элементы – фрэнды, стоппера. Уровень свободного лазания, предъявляемого к маршруту 6б. В условиях полярного дня (лето) возможно прохождения маршрута в двойке в альпийском стиле. Воды на стене нет.

Спуск с вершины: необходимо перейти по перемычке с «Откола» на хребет Тахтарвумчорр, далее по южному склону восточного отрога хребта Тахтарвумчорр в цирк под перевалом Географов (цирк Ганешина), затем к оз. Малый Вудъявр.

Аварийный выход с маршрута: По пути подъема.

### Технические фото

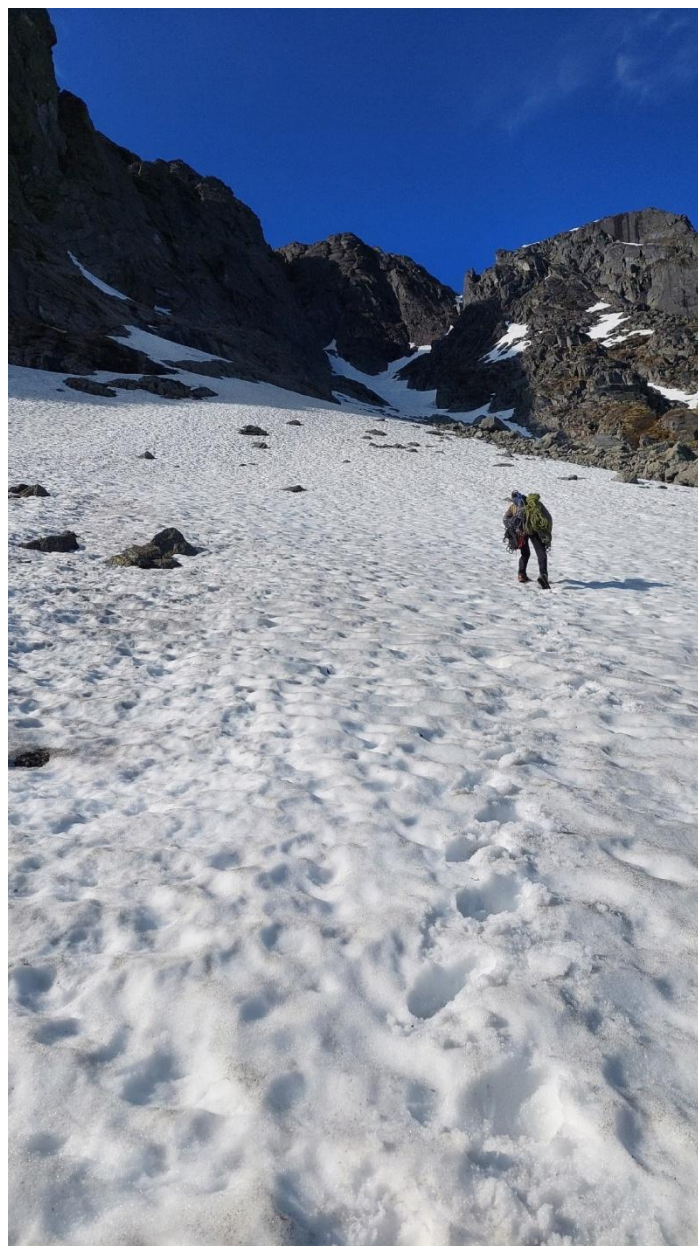


Фото 1 Подход под маршрут



Фото 2. Участок R0-R1



Фото 3. Федоришин А. на станции R1



Фото 4. Выход на полку «Зуб» R4



Фото 5. Общий вид с полки «Зуб» на участок R4 – R5



Фото 6. Работа на участке R4 - R5





Фото 7. Работа на участке R5 – R6



Фото 8. Работа на ключевом участке R6 – R7



Фото 9. Работа на ключевом участке R6 – R7



Фото 10. Работа на второй половине участка R6 – R7.



Фото 11. Работа на второй половине участка R6 – R7.

Вид с промежуточной станции, лидер на R7.



Фото 12. На станции R7.



Фото 13. Работа на участке R7 – R8.



Фото 14. Работа на участка R8 – R9.



Фото 15. Вид на участок R9 – R10.

Слева виден ориентир карниз «клюв», обход слева.

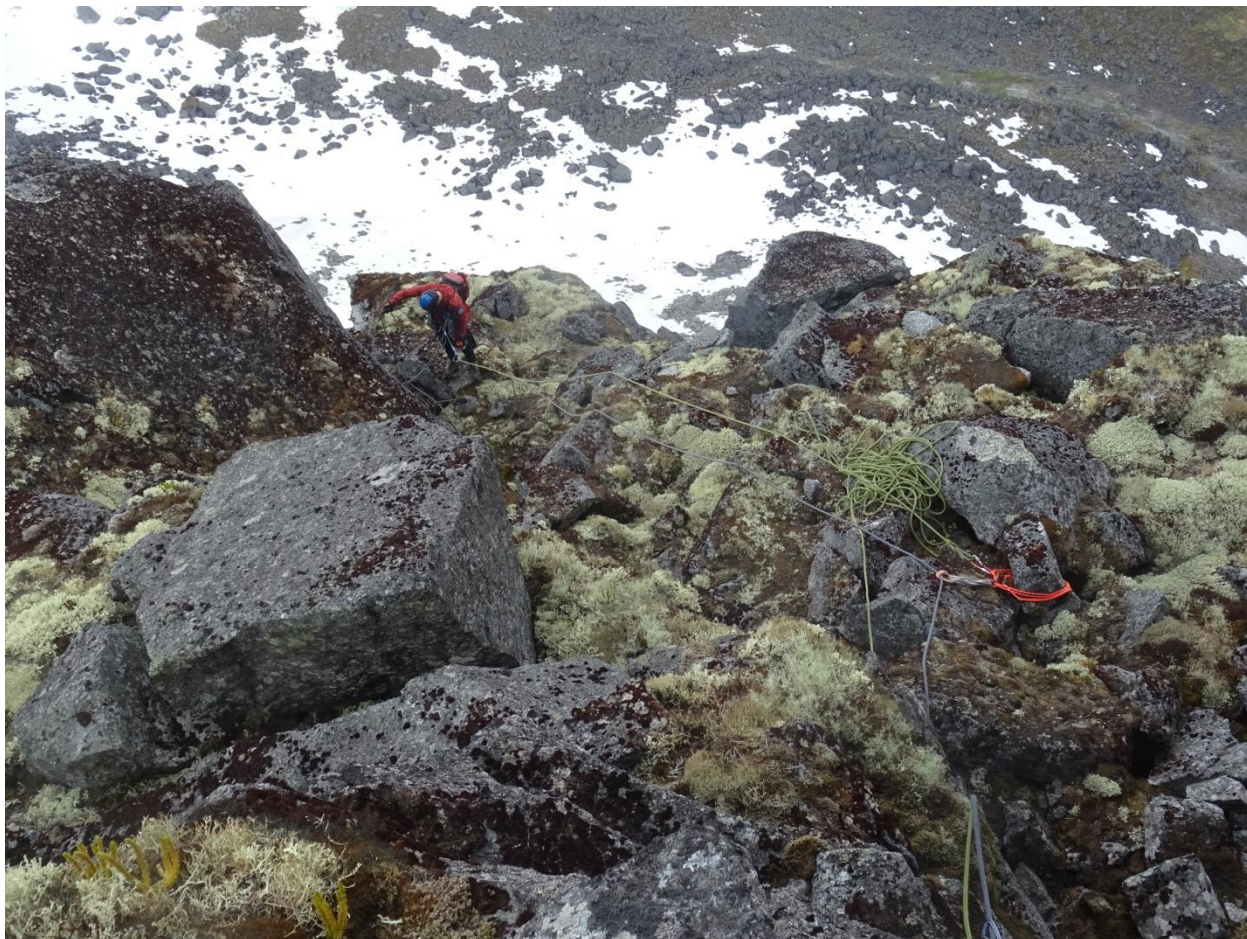


Фото 16. Выход на полку на участке R11.



Фото 17. Команда на вершине, R12.  
Слева – Дружкин А.С., справа - Федоришин А.Л.