

ОТЧЁТ

О ВОСХОЖДЕНИИ НА ВЕРШИНУ 100-ЛЕТИЯ
ОТЕЧЕСТВЕННОГО АЛЬПИНИЗМА
ПО ЦЕНТРУ ЮЖНОЙ СТЕНЫ,
6А КАТЕГОРИИ СЛОЖНОСТИ
КОМАНДОЙ ГОРНОГО КЛУБА УАЛ,
ЗА ПЕРИОД с 30.08.2023 по 31.08.2023

г. Москва

1. Общая информация		
1.1	ФИО, спортивный разряд руководителя	Кергин Иван Васильевич I разряд
1.2	ФИО, спортивный разряд участников	Бобринский Константин Игоревич, I разряд Чикин Артем Борисович, I разряд
1.3	ФИО тренера	Яковенко Александр Николаевич
1.4	Организация	ГК "УАЛ"
2. Характеристика объекта восхождения		
2.1	Регион	Магаданская область, хребет Больших порогов
2.2	Район	Ущелье ручья Ток
2.3	Номер раздела по классификационной таблице 2013г.	п.в.
2.4	Наименование и высота вершины	100-ЛЕТИЯ ОТЕЧЕСТВЕННОГО АЛЬПИНИЗМА 2112м
2.5	Географические координаты вершины (широта/долгота), координаты GPS	N 61° 47.599', E 150° 24.362'
3. Характеристика маршрута		
3.1	Название маршрута	по центру Южной стены
3.2	Предлагаемая категория сложности	6А
3.3	Степень освоенности маршрута	Первовосхождение
3.4	Характер рельефа маршрута	скальный
3.5	Перепад высот маршрута	508 м.
3.6	Протяженность стенной части маршрута	805 м.

3.7	Технические элементы маршрута	I кат. скалы - 20 м. II кат. скалы - 100 м. III кат. скалы - 280 м. IV кат. сл. - 220 м. V кат. сл. - 230 м. VI кат. сл. - 62 м. ИТО А1 - 5м ИТО А2 - 160м ИТО А3 - 43 м
3.8	Средняя крутизна маршрута, (°)	60°
3.9	Средняя крутизна стенной части маршрута, (°)	80°
3.10	Спуск с вершины	2А
3.11	Дополнительные характеристики маршрута	воды нет, несли с собой
4. Характеристика действий команды		
4.1	Время движения (ходовых часов, указывается в часах и днях)	20 часов., 2 дня
4.2	Ночевки	нет
4.3	Время обработки маршрута	6 часов, 100 метров, 2 веревки
4.4	Выход на маршрут	7:00, 31.08.2023
4.5	Выход на вершину	18:00, 31.08.2023
4.6	Возвращение в базовый лагерь	21:20, 31.08.2023
5. Характеристика метеоусловий		
5.1	Температура, °С	От 0° до +10°
5.2	Сила ветра, м/с	Умеренная, 1-2 м/с
5.3	Осадки	Не было
5.4	Видимость, м	Хорошая 10000 м.
6. Ответственный за отчет		
6.1	ФИО, e-mail	Чикин А.Б. artem.chikin@mail.ru

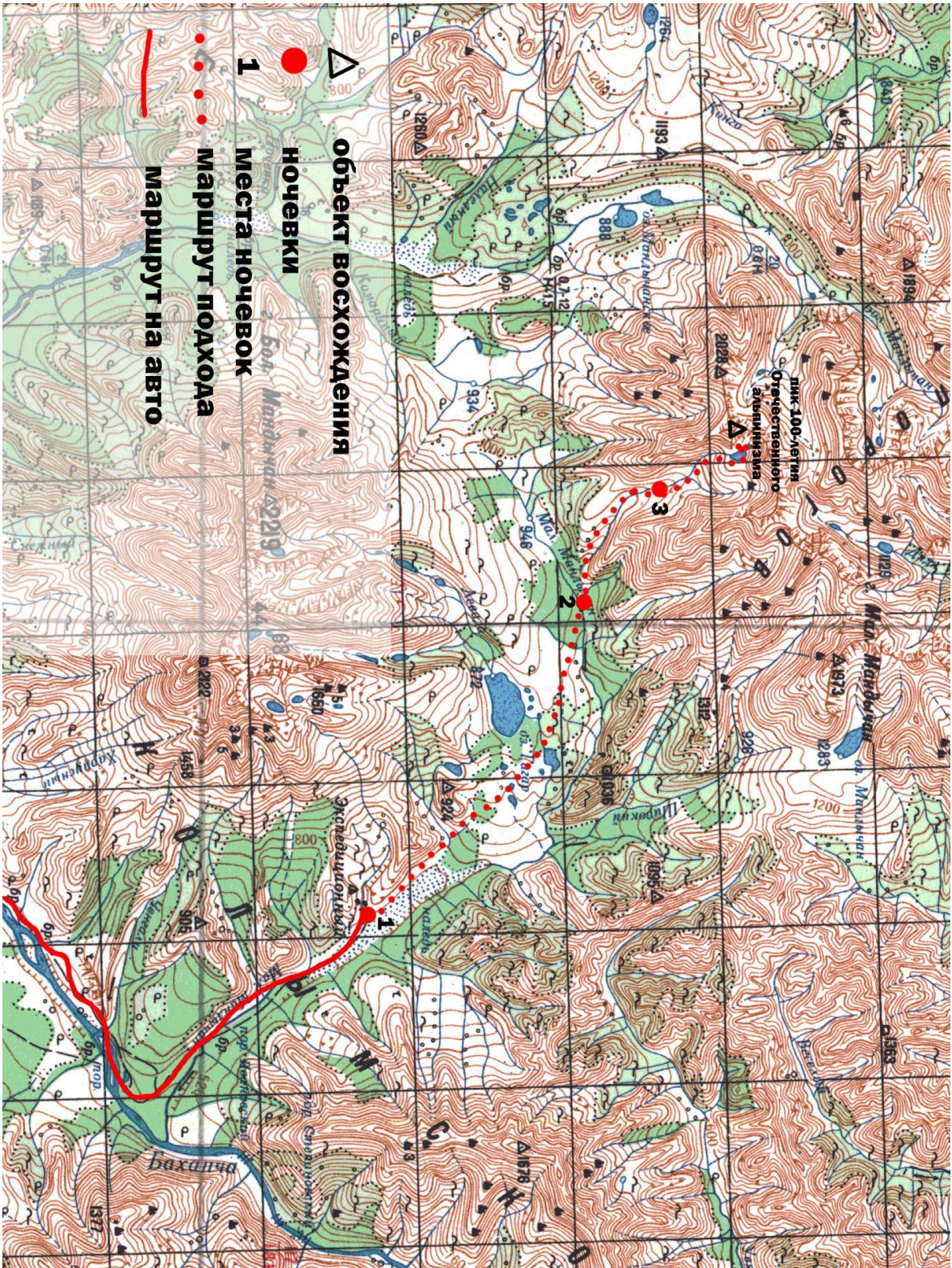
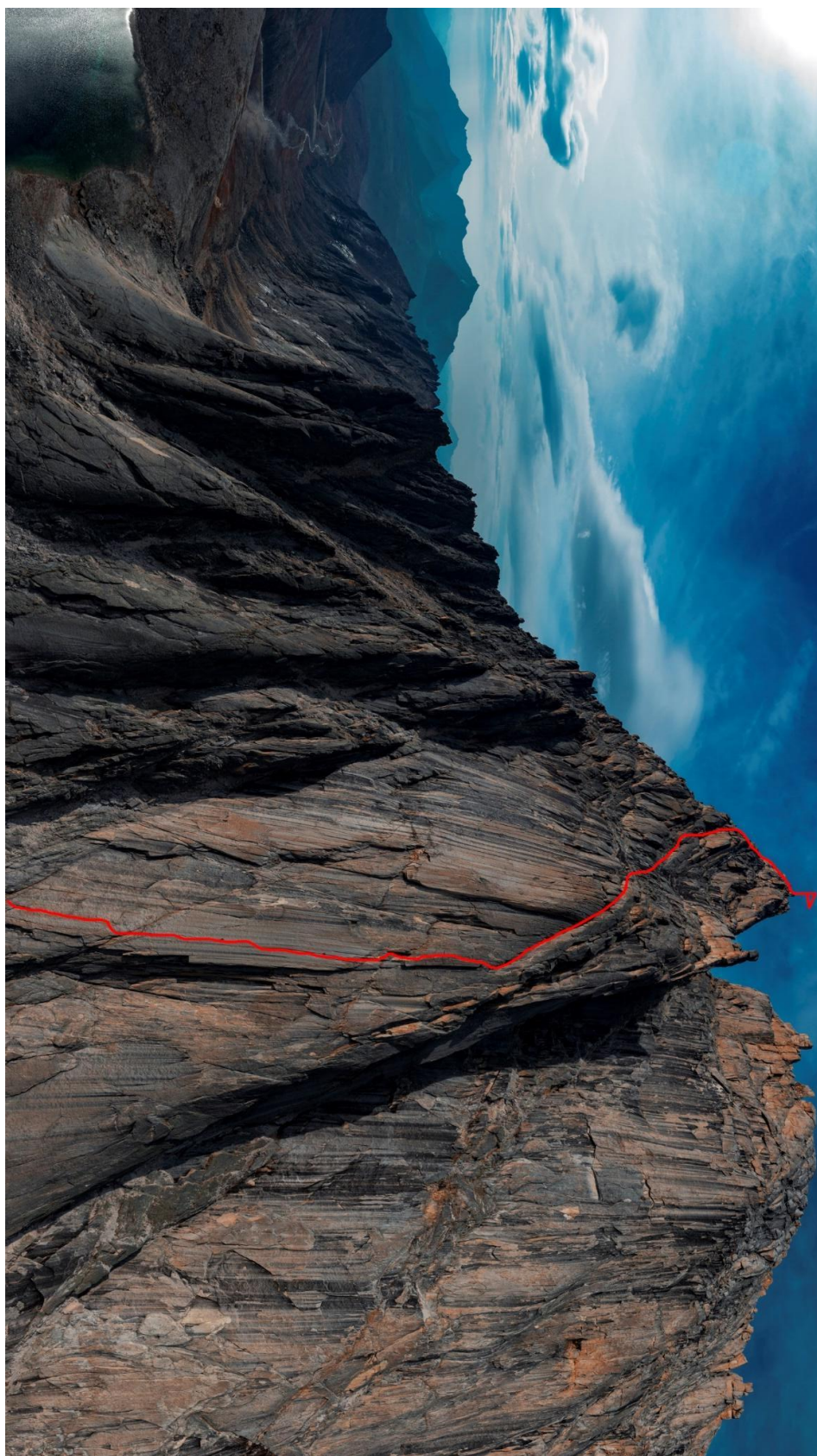
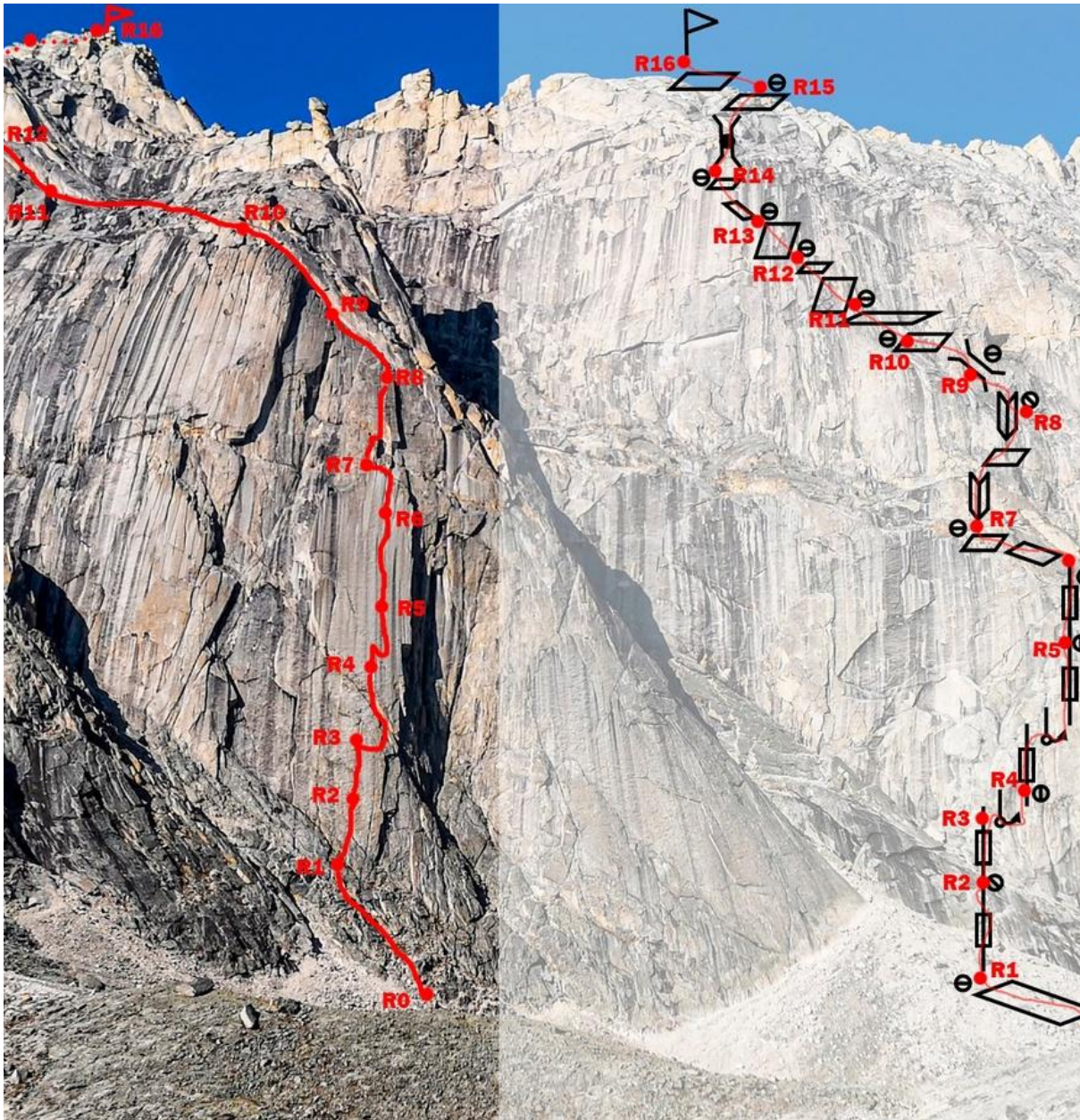


Схема района



Общий вид вершины



Техническая фотография маршрута. Схема УИАА

Описание маршрута

R0-R1

100м 30° II

Подход под начало щелей по осыпным полкам и стенкам-углам

R1-R2

50м. 75° VI, f6a+ 10м, ИТО А2 40м

Подход под стену по полкам в направлении щели. Сначала лазание по открывающимся зацепкам 10м. Затем ИТО А2 на фифах с отгибом, френдах, якорях 40 м. Щель заросшая травой и забита землей. Станция на проушине (оставили дырку 8мм под съемник и якорях).

R2-R3

50м. 80° VI, f6a 7 м., ИТО А2 33м., А3 10м. Маятник 10м.

Щель становится глухой и заканчивается ИТО А3 10м, отсюда маятник около 10м вправо, в камин. По камину 7м V f5b. Далее еще 35 метров по щели на ИТО А2. Щель так же заросшая травой

R3-R4

50м. 80° ИТО А3 10м., ИТО А2 40м

Щель заканчивается, становится глухой, якоря забиваются на 1-2мм. Нужно залезть повыше, чтобы маятником достать до низа щели справа, около 5м. ИТО А3. Щель справа сначала тоже глухая, хорошо идут якоря "ГИВИ". Вверх еще 4 м ИТО А3, далее ИТО А2 40м

R4-R5 30м. 80°

VI, f6a 5м; ИТО А2 5м, ИТО А3 20м.

По щели на ИТО А2 15м, далее лазание V, f6a 5м, далее несколько якорей забитых только самым кончиком в глухие щели 5 м и вылаз налево на первую полку.

R5-R6 50м. 70°

ИТО А2 30м., VI, f6b 10м., VI, f6c 10м

С полки по внутреннему углу, лазание 6b 10м., выходим на верх большого откола, далее по щелям 10м. на ИТО А2, далее по внутреннему углу лазание 6c 10м., затем по левой стене и щелям ИТО А2 17м., до уровня еще одного откола справа, маятником 3м. зацепиться за откол и вылезти на его верх, чуть выше 3м. станция

R6-R7 50м. 55°

V+, f5c 47м., ИТО А1 3м.

По широкому, наклонному камину вверх-влево. В середине пришлось прижаться за точки, чтобы вылезти на отщеп.

R7-R8 50°**50м. ° IV-V+, f 56**

По широкому камину, очень много живых камней, блоков, лезть нужно очень аккуратно т.к. все что падает, летит на напарников вниз.

R8-R9**45м. 65° V**

По камину на большую полку, можно ставить палатку, по ней пройти вперед до большого камня, на нем станция.

R9-R10**150м. 30°****III- IV**

По полкам, стенкам и внутренним углам, общее направление вверх-влево, подойти к заглаженным, покатым скалам с щелями, возможно одновременное лазание.

R10-R11**50м. 65°****V 38м., VI 10м., ИТО А1 2м**

Влево-вверх, справа от большого камня-карниза, придержаться за френд и далее по отколу-щели вылезти на полки. Станция на выступе.

R11-R12**50м. 60°****IV 30м., V 10м, VI f6b 10м**

По стенкам и полкам влево-вверх, в середине участок с внутренним углом, заглаженными скалами 6b 10м. Выйти на хорошую полку. Станция на выступе. Возможна ночевка.

R12-R13**150м. 30° III+**

Одновременное лазание. Короткие стенки с полками в направлении вершинной башни. Перед башней уйти влево по полке и косо по полке-стенке и подойти под камин.

R13-R14**40м. 70° V**

Камин с пробкой-большим камнем в верхней части. В конце вылезти на полку, вершина слева.



Начало маршрута



Участок R1-R2



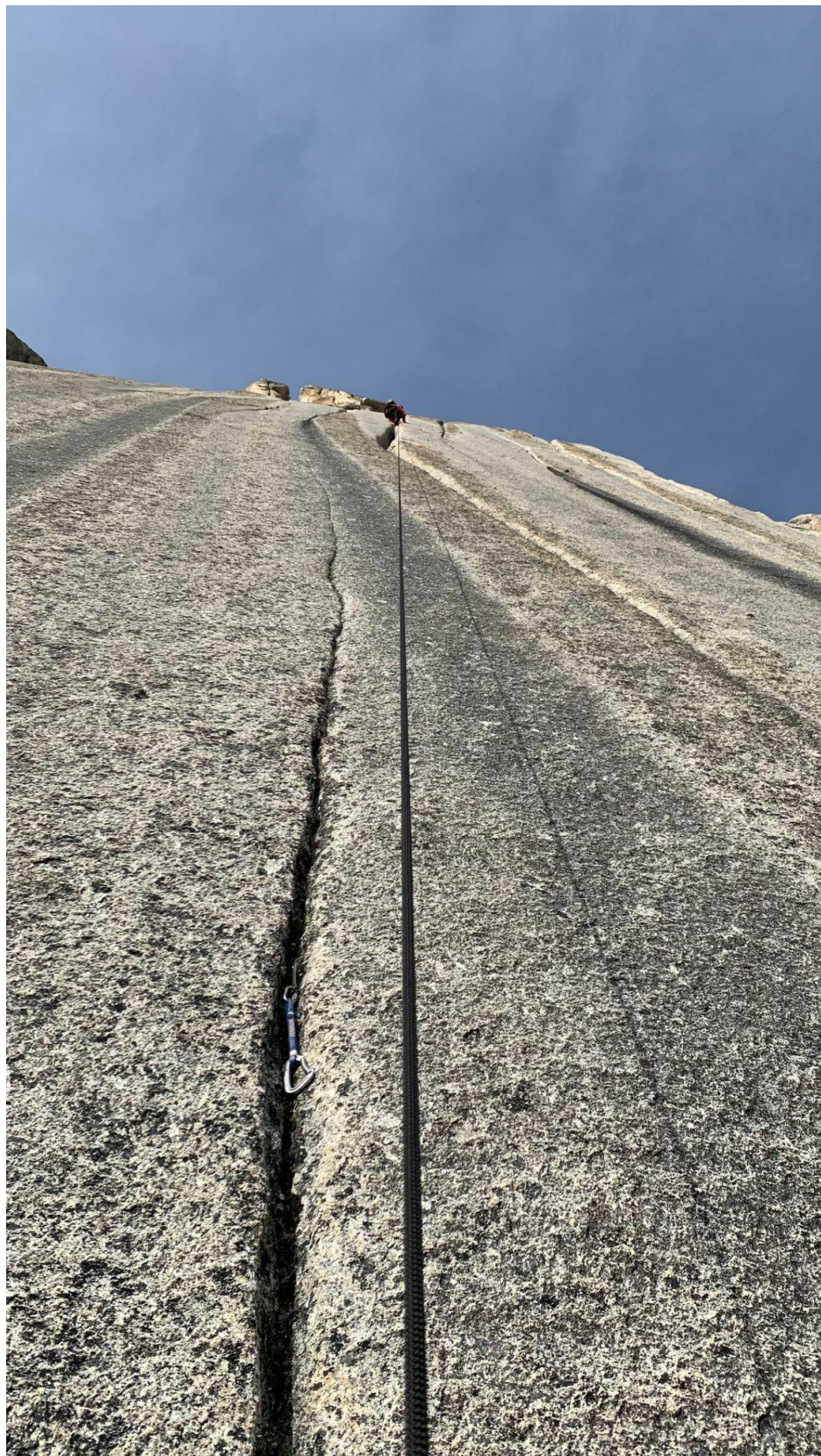
Начало участка R2-R3



Маятник на участке R2-R3



Участок R2-R3



Участок R3-R4



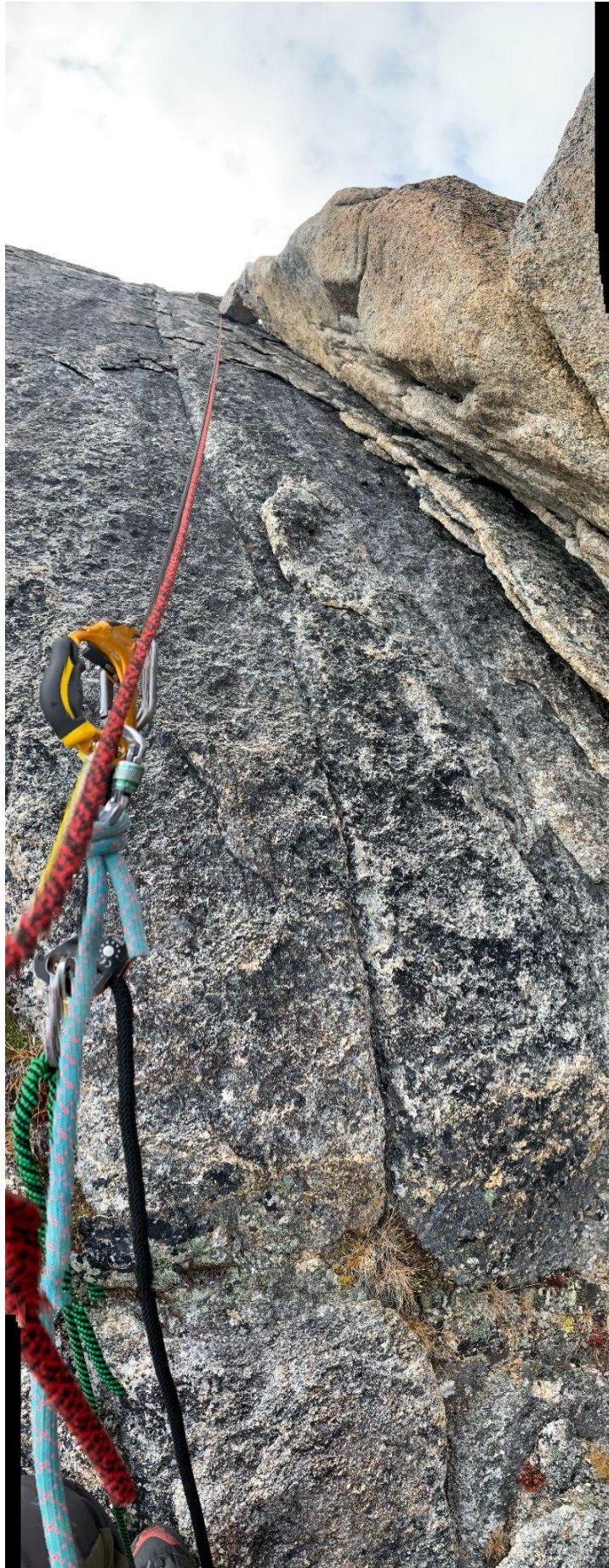
Участок R4-R5. Фото со станции R5



Команда на стене



Начало участка R5-R6



Вторая половина R5-R6



Начало участка R6-R7



Участок R7-R8



Участок R8-R9



Полка на R9



Участок R9-R10



Станция R10. Впереди начало R10-R11



Начало участка R10-R11



Участок R11-R12



Полка на R12



Участок R12-R13. Обход башни слева



Участок R13-R14



Команда на вершине.

Действия команды

Подход в базовый лагерь от артели "Марс" занял 1.5 дня. Труднодоступный район, местами заболоченная местность, местами мешающая растительность в виде Стланика.

В первый день обработали 2 полные веревки начала маршрута 100м. Практически полностью лазание на ИТО, поэтому скорость прохождения низкая, около 2 часов на веревку. Очень плохие точки на маятнике, приходилось блокировать несколько якорей забитых на 1-2мм в глухую щель.

Во второй день начали работать в 7:00. Зажумарили провешенную часть. Третья веревка тоже оказалась сложной из-за маятника и плохих точек в глухие щели. 4 и 5 веревки так же практически полностью на ИТО. В целом порода очень сыпется и лазать по такой скале очень проблематично и в скальниках и в ботинках. Пролезли основную часть стены, далее лазание и уклон проще, но местами тоже приходилось придерживать за точки и некоторые участки были не простыми - до 6б.

Поднявшись на вершину в 18:00, прикинули маршрут спуска и не ошиблись. Ближайший, широкий, осыпной кулуар практически весь идет пешком зигзагами, сделали 2 дюльфера по 50м в середине и в самом конце.

Итоги, выводы, комментарии:

Если сравнивать наш маршрут с маршрутами Курочкина 5б на г.Цей-Лоам в Ингушетии и маршрутами 5б в Крыму, то по трудозатратам и техническим элементам он сложнее, удаленнее и объективно опаснее из-за специфики породы скал.