

**ЧЕМПИОНАТ ПО АЛЬПИНИЗМУ  
В ВЫСОТНО-ТЕХНИЧЕСКОМ КЛАССЕ**

**ОТЧЁТ**  
О ВОСХОЖДЕНИИ НА ВЕРШИНУ ЧЕГЕМ (4351 м)  
ПО МАРШРУТУ ПО СЕВЕРО-ВОСТОЧНОЙ СТЕНЕ СЕВЕРО-  
ВОСТОЧНОГО ГРЕБНЯ (В. ФОРОСТЯНА) 6А КАТЕГОРИИ ТРУДНОСТИ  
ЗА ПЕРИОД  
с 30.07.2024 по 03.08.2024

# I. ПАСПОРТ ВОСХОЖДЕНИЯ

<b>1. Общая информация</b>		
1.1	ФИО, спортивный разряд руководителя	Кравченко Инна Анатольевна КМС
1.2	ФИО, спортивный разряд участников	Васильева Ирина Витальевна КМС Щекинова Татьяна Викторовна КМС
1.3	ФИО тренера	Васильев Андрей Сергеевич
1.4	Организация	
<b>2. Характеристика объекта восхождения</b>		
2.1	Район	2.4.1. От вершины Гумачи до перевала Китлод
2.2	Ущелье	Чегем
2.3	Номер раздела по классификационной таблице 2024 года	2.4.1.
2.4	Наименование и высота вершины	Чегем (4351 м)
2.5	Географические координаты вершины	
<b>3. Характеристика маршрута</b>		
3.1	Название маршрута	СВ стене СВ гребня
3.2	Предлагаемая категория сложности	6А
3.3	Степень освоенности маршрута	-
3.4	Характер рельефа маршрута	Скальный
3.5	Перепад высот маршрута (указываются данные альтиметра или GPS)	900 м
3.6	Протяженность маршрута (указывается в м.)	1700 м
3.7	Технические элементы маршрута (указывается суммарная протяженность участков различной категории сложности с указанием характера рельефа (ледово-снежный, скальный))	I кат. – 100 м. II кат. – 50 м. III кат. – 960 м. IV кат. – 190 м. V кат. (ск.) – 200 м. VI кат. (ск.) – 200 м. из них А1-А2 – 230 м.
3.8	Средняя крутизна маршрута, (°)	45
3.9	Средняя крутизна основной части маршрута, (°)	90
3.10	Спуск с вершины	по В гребню 2Б кат. сл. (вариант маршрута Таля)
3.11	Дополнительные характеристики маршрута	Воды на бастионе нет
<b>4. Характеристика действий команды</b>		
4.1	Время движения (ходовых часов команды, указывается в часах и днях)	36 часов, 4 дня
4.2	Ночевки	Площадка на большой полке в палатке. На перемычке перед снежно-ледовым гребнем в палатке.

4.3	Время обработки маршрута	10 часов, 1 день
4.4	Выход на маршрут	Начало обработки: 7-00, 30 июля 2024 Отрыв: 7-00, 1 августа 2024
4.5	Выход на вершину	12-00, 3 августа 2024
4.6	Возвращение в базовый лагерь	13-00, 4 августа 2024
<b>5. Ответственный за отчет</b>		
5.1	ФИО, e-mail	Кравченко И.А. inna3006.88@mail.ru

## II. ОПИСАНИЕ ВОСХОЖДЕНИЯ

### 1. Характеристика объекта восхождения

#### 1.1. Общее фото маршрута.

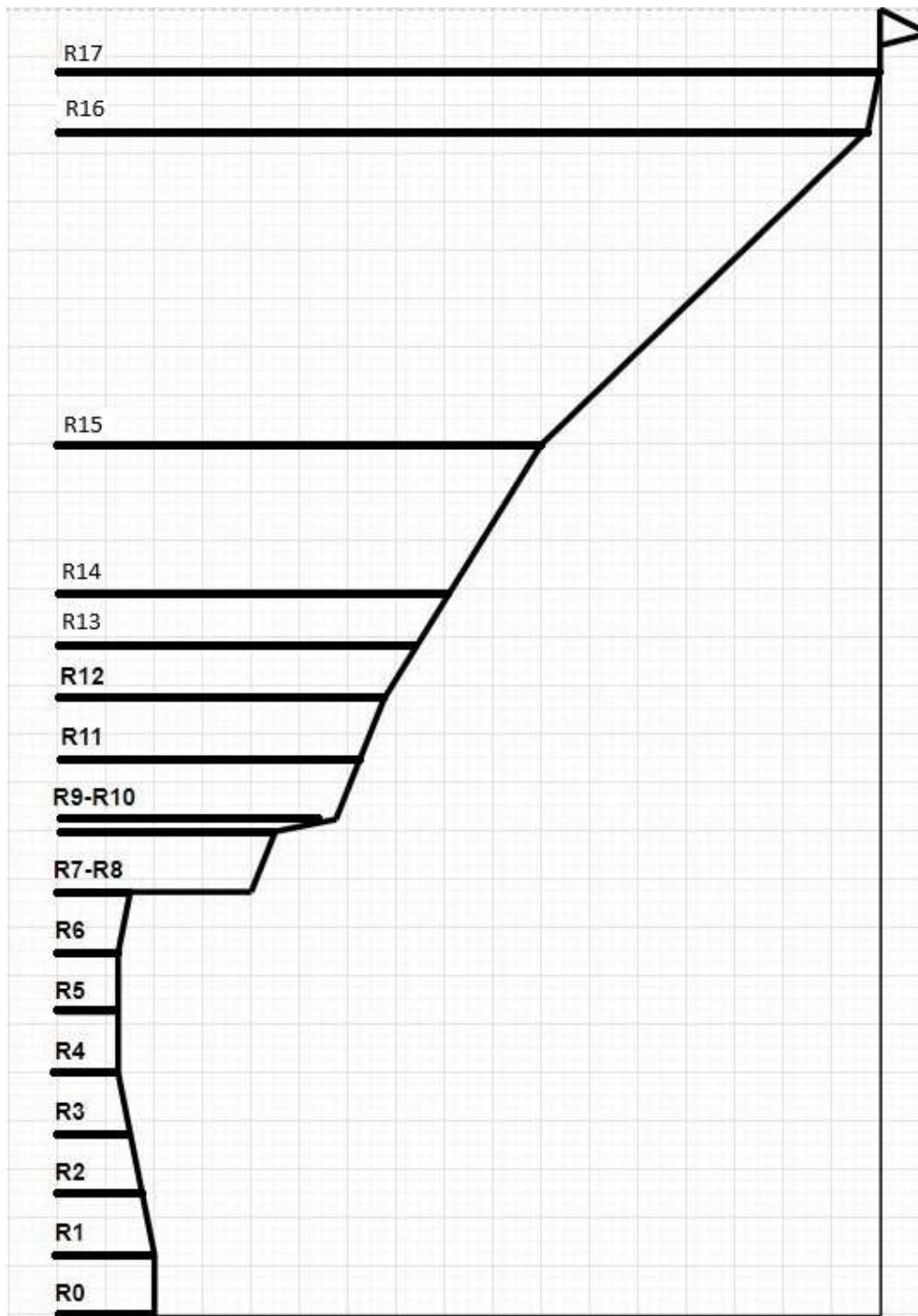


1.2. Профиль скального бастиона. Вид со стороны пер. Донкина

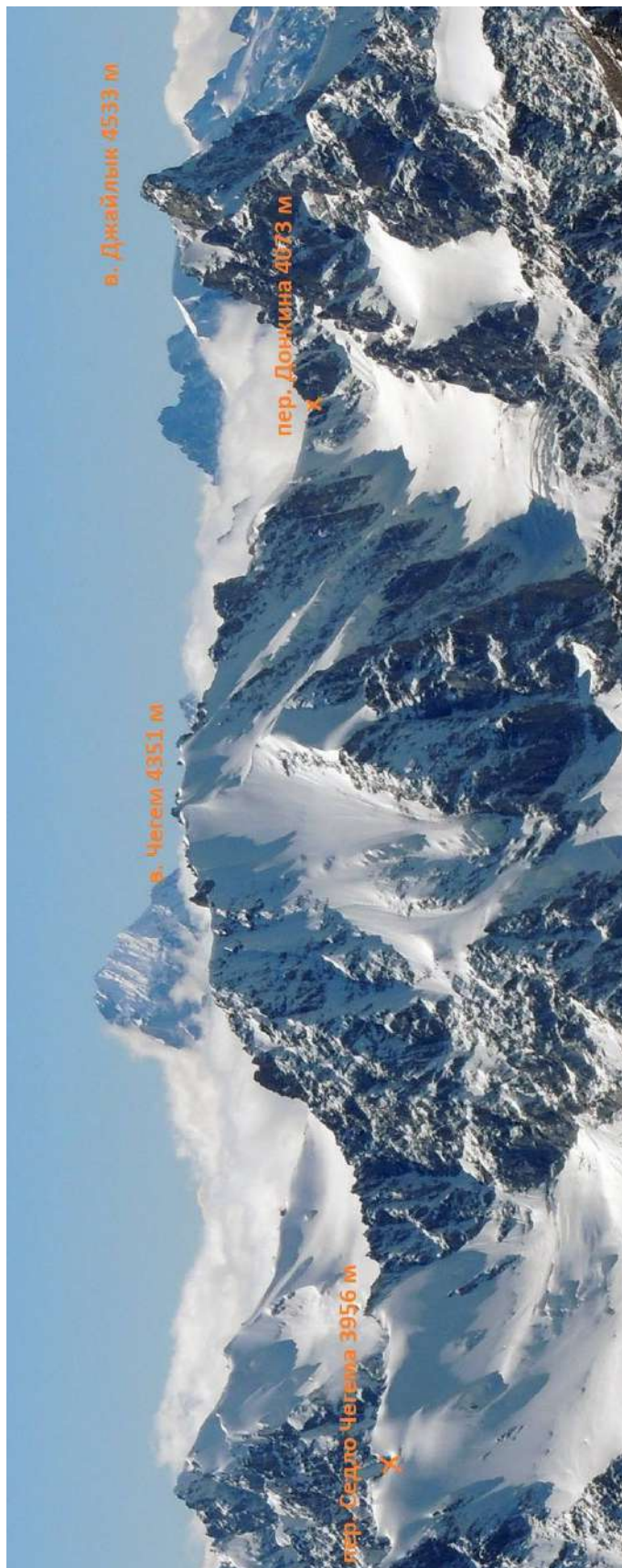


Фото из отчета Рашитова С.Р. 2005

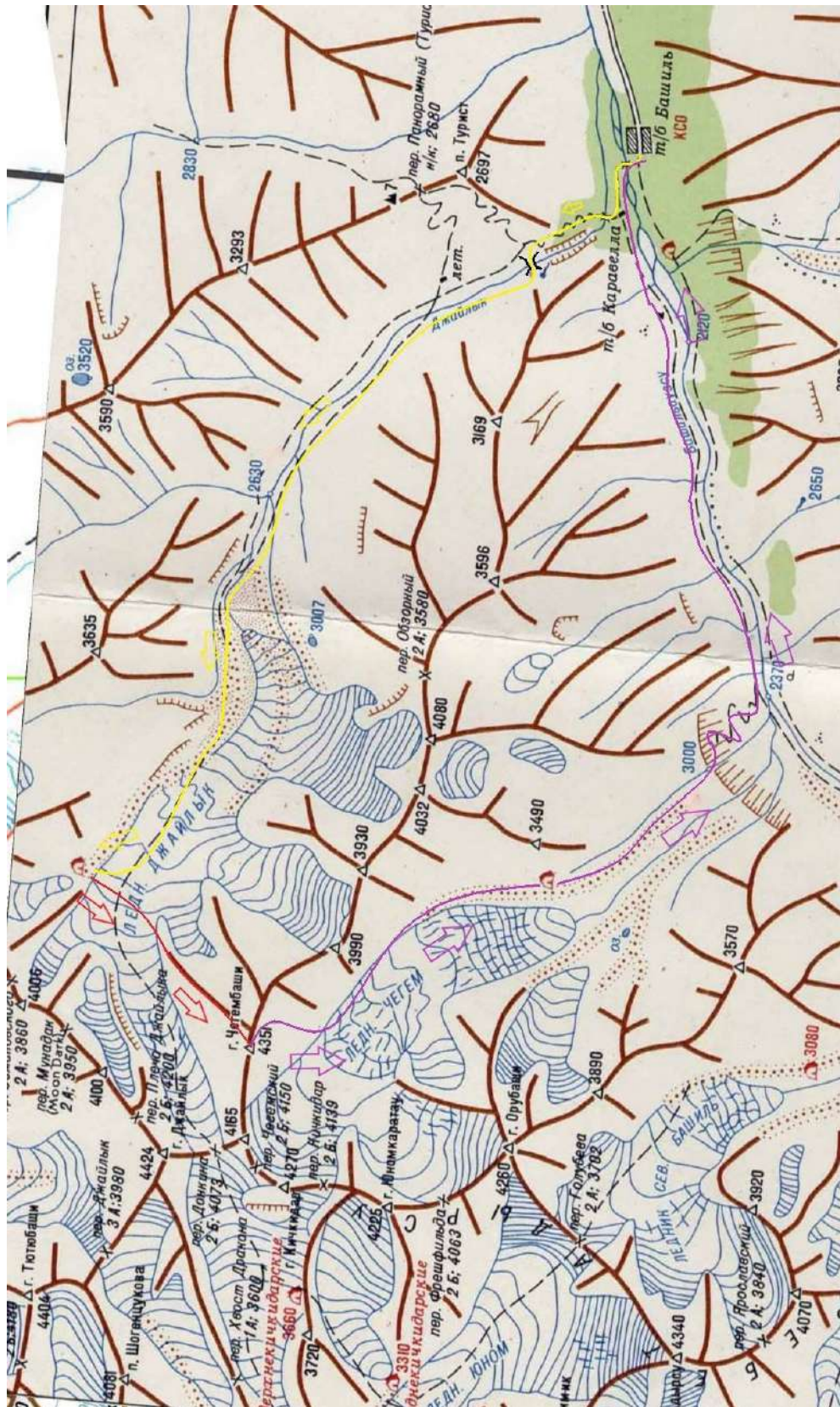
### 1.3. Рисованный профиль маршрута



#### 1.4. Фотопанорама района



1.5. Карта района.





## **1.6. Пути подхода.**

Вариант подхода через перевал Донкина посчитали небезопасным, поэтому подход был через турбазу Башиль.

До поселка Булунгу хорошая грунтовая дорога, местами асфальт. Далее до полузаброшенной турбазы Башиль хорошая ровная грунтовка.

После турбазы Башиль перейти по подвесному мосту реку Башильаузсу сначала основное русло, затем по еще одному мосту второй рукав. Далее двигаться по тропе вверх по левому (орографически) берегу реки. Тропа оборудована перилами из стального троса и проходит по лесу. Через 30 минут тропа выполаживается и выходит из леса. Далее по травянистым склонам двигаемся вдоль реки Джайлык-су. Переходим р.Кентчат и продолжаем движение по левому берегу. Через еще 30-40 минут ходу можно пойти по левобережной морене (как мы и сделали) либо идти внизу вдоль реки Джайлык-су. У нас было 50 метров неприятного спуска с гребня левобережной морены, рекомендуем идти по ней, но спуститься в низинке, не доходить до конца к скалам. Далее необходимо подняться на ледник Джайлык по открытой части языка. После движение по пологой части ледника еще около часа до места ночевки. Исходный бивуак напротив СВ бастиона г. Чегем в кармане левобережной морены ледника Джайлык. Есть вода и достаточно тепло. От турбазы Башиль 6-9 часов. От ночевки до начала маршрута 30-45 мин по ровному леднику.

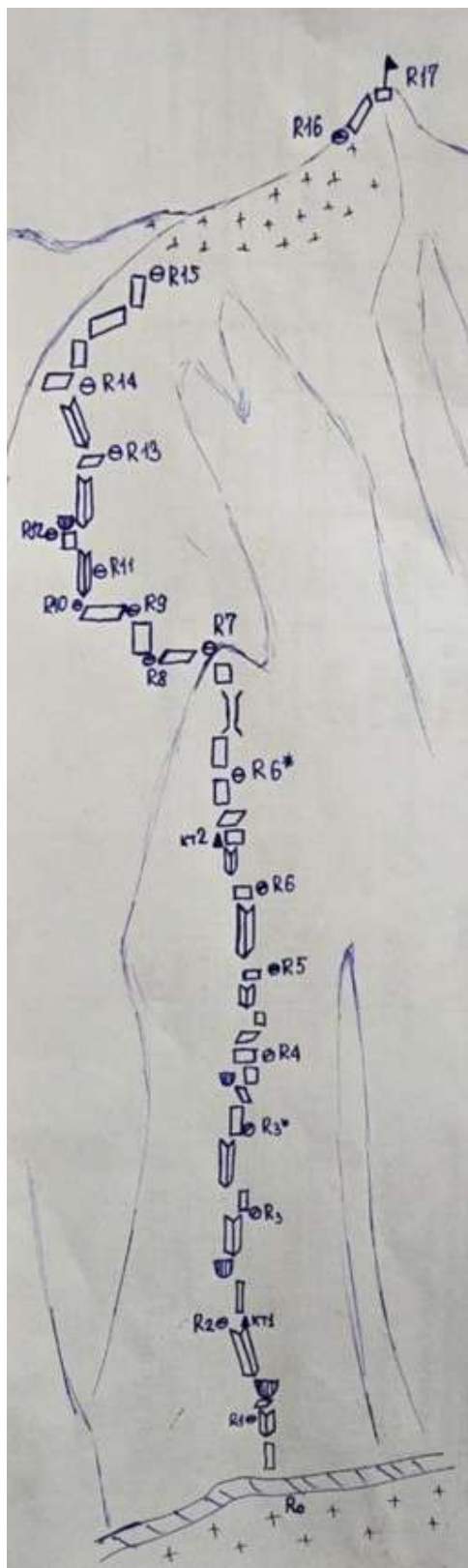
## 2. Характеристика маршрута

### 2.1. Техническая фотография маршрута.



## 2.2. Обрисовка маршрута в символах УИАА.

№ участка	прогажен ность	Крутизна, град.	Категория сложности	Ледобуры/ ИТО	Закладные /ИТО	Якоря/ ИТО	Шлямбура /ИТО
16-17	40	75	IV	0/0	5/0	0/0	0/0
15-16	800	30-45	II-III	28/0	0/0	0/0	0/0
14-15	150	50	II-III	0/0	10/0	3/0	0/0
13-14	50	70	IV-V	0/0	8/0	1/0	0/0
12-11	30	70	IV-V	0/0	5/0	3/0	0/0
11-12	30	70	IV-V	0/0	4/0	4/0	0/0
10-11	30	70	IV-V	0/0	7/0	0/0	0/0
9-10	50	0	I-II	0/0	0/0	0/0	0/0
8-9	50	70	III-IV	0/0	6/0	4/0	0/0
7-8	100	0	I-II	0/0	2/0	1/0	0/0
6*-7	60	80	V	0/0	8/2	6/1	0/0
6-6*	30	90	V-V+	0/0	6/3	3/1	0/0
5-6	30	90	V-V+	0/0	5/4	4/4	1/0
4-5	30	90	V-VI A1	0/0	3/1	6/2	1/0
3*-4	30	90	VI A1	0/0	4/3	6/6	2/2
3-3*	30	95	VI A1-A2	0/0	4/3	5/4	2/2
2-3	50	95	VI A1	0/0	11/9	5/5	3/2
1-2	50	95- 120	VI A1-A2	0/0	9/9	3/3	3/3
0-1	40	80-90	IV-V A1	0/0	6/0	3/1	1/0



### 3. Характеристика действий команды

#### 3.1 Краткое описание маршрута по участкам.

R0-R1 (40 m, IV-V A1, 80°-90°) По снежному склону подойти к ранткдюфту шириной 1-2 м. Приспуститься в него и перейти на скальный бастион. Вверх по разрушенным мокрым скалам в направлении треугольного карниза. Станция на полке, не доходя до карниза.

R1-R2 (50 m, VI A1-A2, 95°-120°) Карниз проходится в лоб. По щели и затем по нависающему внутреннему углу до полки. Вверх по узкой вертикальной щели под карниз. Контрольный тур 1 (контрольный тур не нашли).

R2-R3 (50 m, VI A1, 95°) Через карниз по правой его части. Далее прямо вверх к узкой наклонной полке.

R3-R3\* (30 m, VI A1-A2, 95°) С полки вверх по щели к вершине откола (откол «гудит», вершина «живая»). Далее через нависающие стенки и щели. Станция на косой полке.

R3\*-R4 (30 m, VI A1, 90°) Нависающие стенки и щели. Станция на маленькой полочке для двух человек.

R4-R5 (30 m, V-VI A1, 90°) Далее нависание прекращается, вертикальная стена с чередующимися полками и стенками (встречаются шлямбура и крючья). Станция на вершине откола («колонны»).

R5-R6 (30 m, V-V+, 90°) От станции немного вверх и влево за угол, в большой внутренний угол.

R6-R6\* (30 m, V-V+, 90°) По углу и затем по его левой стене выход на удобную горизонтальную полку. Ниже полки на стенке контрольный тур 2.

R6\*-R7 (60 m, V, 80°) Далее по выполаживающимся скалам к основанию большого камина. По левой стенке камина выходим на большую полку – конец скального бастиона. Контрольный тур 3 (контрольный тур не нашли). Первая удобная площадка под палатку. Снега и воды нет.

R7-R8 (100 m, I-II, 0°) Пешком по полке влево за угол до ее конца.

R8-R9 (50 m, III-IV, 70°) По скалам средней и выше средней трудности вверх и влево движение до второй большой горизонтальной полки. Есть площадки под 2 палатки. Есть снежник.

R9-R10 (50 m, I-II, 0°) Пешком по полке. В дальнем (левом) конце полки – снежник и начало кулуара. На осыпных полках есть несколько площадок под ночёвки.

R10-R11 (30 m, IV-V, 70°) В дальнем (левом) конце полки – снежник и начало кулуара. Вверх по внутреннему углу в направлении нависающей стенки. Станция на полочке.

R11-R12 (30 m, IV-V, 70°) По левой стенке угла под монолитную нависающую стену. Станция на полочке.

R12-R13 (30 m, IV-V, 70°) Правее от нависающей стены в узкий кулуар, выводящий на осыпные полки.

R13-R14 (50 m, IV, 70°) Вверх по внутреннему углу-камину, переходящему в кулуар, выйти на большие осыпные полки.

R14-R15 (150 m, II-III, 50°) По осыпным полкам наверх и влево, встречаются небольшие простые стенки и внутренние углы. Далее участок, где нужно немного спуститься по полкам, а затем вверх и вправо по разрушенным скалам выйти на перемычку, с которой начинается снежно-ледовый склон. На перемычке есть площадка под палатку.

R15-R16 (800 m, II-III, 30°-45°) По снежно-ледовому склону, а потом по гребню до вершинной башни. Ниже вершины есть ровное снежное поле, где можно поставить палатку.

R16-R17 (40 m, IV, 75°) Выход на вершину в левой части вершинной башни по серии стенок и полок выше средней трудности.

Спуск по В гребню, по варианту маршрута А. Таля 2Б на ледник Чегем – 2-3 часа.



Фото вид на место ночевки со стены.



Фото места ночевки.

### 3.2 Фото прохождения участков.



Фото 1. Начало маршрута. Участок R0.



Фото 2. Один участник на станции R1, лидер проходит нависание на R1-R2.



Фото 3. Участок R2-R3. Прохождение перил с баулом



Фото 4. Вид снизу на участок R2-R3. Карнизы.





Фото 5. Участок R3-R4.



Фото 6. Вид на участок R4-R5.

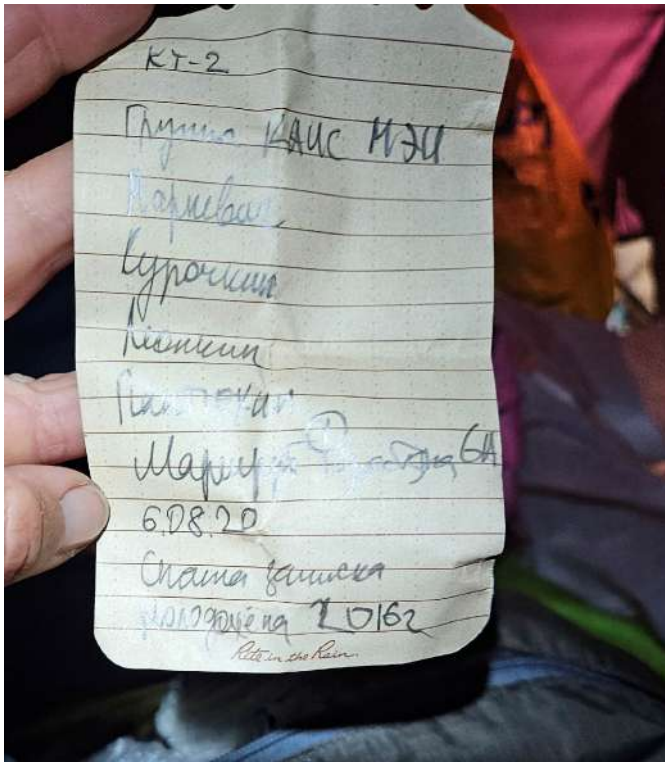


Фото 7. Записка с контрольного тура 2



Фото 8. Контрольный тур 2



Фото 9. Вид с R6\* на участок R6\*-R7. Левая стена камина.



Фото 10. Полка на участке R7-R8



Фото 11. Участок R8-R9



Фото 12. Участок R10-R11



Фото 13. Выход на осыпные полки. Участок R14-R15.



Фото 14. Выход на снежную перемычку. Участок R15. Есть место под палатку.



Фото 15. Начало снежно-ледового участка. Выход на гребень.



Фото 16. Движение по снежно-ледовому склону. Участок R15-R16.



Фото 17 Участок R15-R16.



Фото 18. Вершинная башня. Участок R16-R17.



### 3.4. Фото команды на вершине.



### 3.5. Тактические действия.

Перед восхождением по маршруту Форостяна было совершено восхождение на в.Джайлык по 5Б кат. трудности двумя двойками в качестве подготовки к восхождению.

29.08.24 в 7:00 группа вышла из а/л Башиль на подход под маршрут. Бивуак установлен на морене напротив маршрута в 17:00. Погода в течение дня была солнечная, безоблачная.

30.08.2024 В 4-00 двойка вышла на обработку нижнего скального бастиона. В 4:45 были под маршрутом. В 5:20 начали работу на скале. К 15:20 были провешены 4 веревки перил на участке R0-R4. Погода солнечная, безоблачная. Лидером работала И. Кравченко.

31.08.2024 Ночью начался дождь с грозой, который продолжался весь день. В этот день группа на маршруте не работала.

01.08.2024 В 4-00 начали движение по перилам. В 7:00 начали работать на участке R4-R5. И к 18:00 вышли на широкие осыпные полки R7-R8, где

установили палатку и встали на ночёвку, на полке воды и снега нет. Погода: переменная облачность, без осадков. Лидером работала И. Васильева.

02.08.2024 В 5-00 Продолжили движение по маршруту, в 7:00 были на следующей полке R10, есть снежник. Остановились, чтобы натопить воды. В 9:30 продолжили движение R10-R11. В 16:30 вышли на перемышку перед снежно ледовым гребнем. На осыпях установили палатку и встали на ночёвку. Погода солнечная, безоблачная. Лидером работала Т. Щекинова.

03.08.24 В 5-30 начали движение по снежно-ледовому гребню. В 12:00 стояли на вершине Чегем. Лидером работала Т. Щекинова.

В 13:30 начали спуск. В 15:30 спустились на ледник Чегем. В 17:30 встали на ночевки слева от языка ледника на морене, перед моренным гребнем.

04.08.24 В 8:00 начали движение по гребню морены. В 13:00 пришли на базу Башиль.

Участки R0-R6 пройдены лидером преимущественно на ИТО. Остальные участки – свободным лазанием. Другие члены команды передвигались по перилам на зажимах. Командный груз вытягивался в баулах во второй рабочий день. Остальные дни рюкзаками.

### **3.6. Оценка безопасности маршрута.**

Варианты наличия связи на маршруте. Рекомендации для последующих восходителей. Подробная информация о спуске с вершины с указанием ориентиров. Заключение о предварительной оценке маршрута в сравнении с классифицированными маршрутами той же категории сложности, имеющимися в опыте восхождений у участников команды.

Маршрут технически сложный, разнообразный и длинный. Требуется высокий навык работы с различным снаряжением. В особенности передвижение на ИТО, много нависающих участков. Также необходимо умение ориентироваться на маршруте и работать на всех видах рельефа. Верхняя часть маршрута ледово-снежная. Наличие кошек, инструментов и ледобуров обязательно.

Тем не менее, маршрут считаем объективно безопасным. Т.к. основная ключевая часть нависающая и достаточно монолитная. По бастиону камни не летели.

Связь на маршруте ретранслировалась через группы на в. Джайлык или в. Юном. Также связь поддерживали через спутниковый телефон.

Маршрут можно рекомендовать, как первую 6А – есть возможность обрабатывать бастион столько, сколько нужно, в зависимости от уровня

подготовки. Мест для ночевок нет до участка R7. Вода/снег на маршруте на R10 и с R15 до вершины. Спуск с вершины долгий, местами требуется умение ориентироваться.