

ОТЧЁТ

**О (ВТОРОМ ПРОХОЖДЕНИИ) НА ВЕРШИНУ (ЧЕРНАЯ ВОСТОЧНАЯ
901м) ПО МАРШРУТУ (ЦЕНТРАЛЬНЫЙ КУЛУАР СЕВЕРНОГО СКЛОНА)
1Б КАТЕГОРИИ СЛОЖНОСТИ КОМАНДОЙ (РЕГИОНАЛЬНАЯ
ОБЩЕСТВЕННАЯ ОРГАНИЗАЦИЯ «ФЕДЕРАЦИЯ АЛЬПИНИЗМА
ЯМАЛА») ЗА ПЕРИОД 13 августа 2025 года**

2025 год

I. ПАСПОРТ ВОСХОЖДЕНИЯ

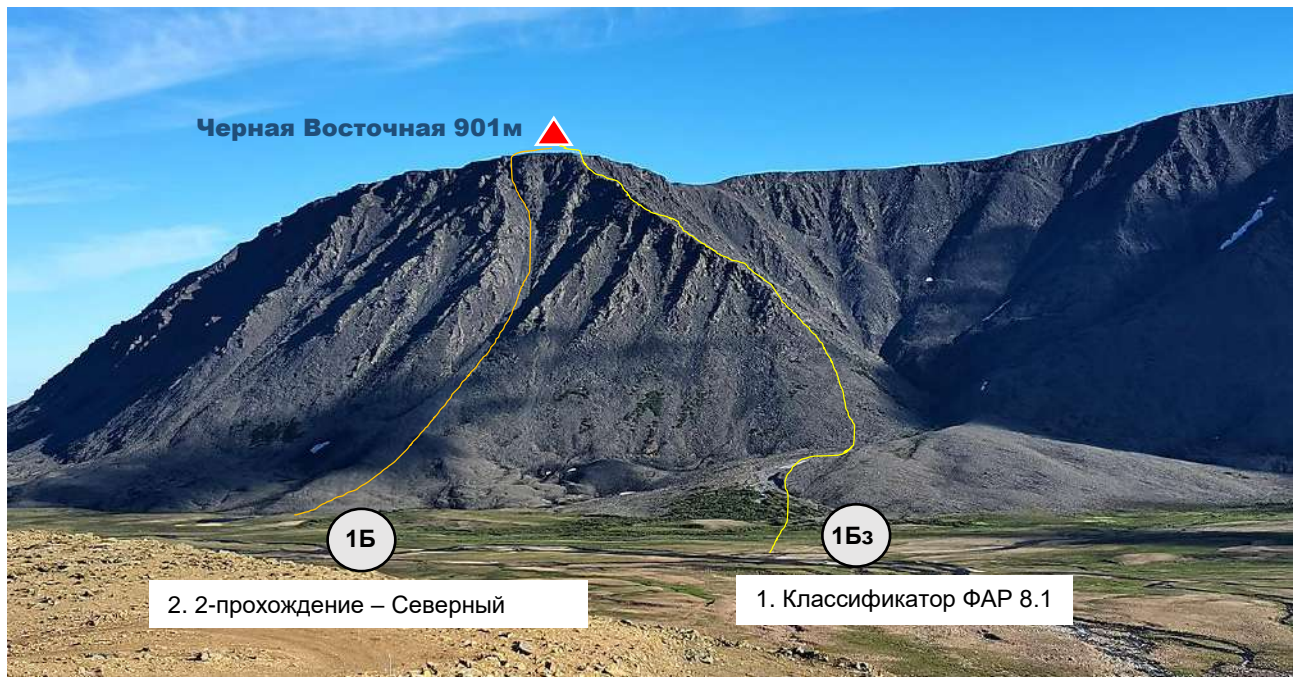
№№ п.п.	1. Общая информация	
1.1	ФИО, спортивный разряд руководителя	Донюшко Евгений Владимирович, первый разряд по альпинизму, Инструктор ФАР III категории
1.2	ФИО, спортивный разряд участников	Канаки Диана Александровна (Значок) Мезенцев Руслан Александрович (Значок) Белова Надежда Георгиевна (Значок) Денисов Данил Тарасович (Значок)
1.3	ФИО тренера	Бернацкий Сергей Игоревич, мастер спорта по альпинизму, I категории
1.4	Организация	РЕГИОНАЛЬНАЯ ОБЩЕСТВЕННАЯ ОРГАНИЗАЦИЯ «ФЕДЕРАЦИЯ АЛЬПИНИЗМА ЯМАЛА»
2. Характеристика объекта восхождения		
2.1	Район	Полярный Урал, горный массив Рай-Из
2.2	Ущелье	Долина реки Енга-Ю
2.3	Номер раздела по классификационной таблице 2013 года	8.1. Приполярный Урал
2.4	Наименование и высота вершины	Гора Черная Восточная 901 метров
2.5	Географические координаты вершины (широта/долгота), координаты GPS *(1)	
3. Характеристика маршрута		
3.1	Название маршрута	Северный Центральный Кулуар
3.2	Предлагаемая категория сложности	1Б
3.3	Степень освоенности маршрута	<u>Второе прохождение</u>
3.4	Характер рельефа маршрута	<u>Скальный</u>
3.5	Перепад высот маршрута (указываются данные альтиметра или GPS)	600 метров
3.6	Протяженность маршрута (указывается в м)	1100 метров
3.7	Технические элементы маршрута (указывается суммарная протяженность участков различной категории сложности с указанием характера рельефа (ледово-снежный, скальный))	I кат. сл. лёд/ <u>скалы</u> /комбинация - 110м. II кат. сл. лёд/ <u>скалы</u> /комбинация - 58м. III кат. сл. лёд/ <u>скалы</u> /комбинация - 6м. IV кат. сл. лёд/ <u>скалы</u> /комбинация - нет. Движение по закрытому леднику – нет Спуск дюльфером (на спуске) – нет
3.8	Спуск с вершины	На Север, по <u>пути подъема</u> в ущелье <u>р. Енга-Ю</u>
3.9	Дополнительные характеристики маршрута	1. В августе как правило устойчивая летняя погода, довольно продолжительное световое время. 2. Подходы к горе предполагают броды через р.Енга-Ю, глубины 0,5-0,7м.

		3. Для летнего времени имеется достаточное количество наличия чистой проточной воды из ручьев.
4. Характеристика действий команды		
4.1	Время движения (ходовых часов команды, указывается в часах и днях)	5 часов, 1 день
4.2	Ночевки	<u>Не предусмотрена</u>
4.3	Выход на маршрут	10:15ч. 13 августа 2025 г.
4.4	Выход на вершину	15:05ч. 13 августа 2025 г.
4.5	Возвращение в базовый лагерь	17:00ч. 05 мая 2025 г.
5. Ответственный за отчет		
5.1	ФИО, e-mail	Пушкарёва Лариса Владимировна lp256@mail.ru

II. ОПИСАНИЕ ВОСХОЖДЕНИЯ

1. Характеристика объекта восхождения

1.1. Общее фото вершины



1. СЗ гребень, Черная Восточная к 1Бз Сергей Журавлев.

2. Северный центральный кулуар, Черная Восточная, Второе прохождение 1Б.

Расположение:

Находится в Ямало-Ненецком автономном округе Тюменской области, который входит в Уральский федеральный округ Российской Федерации. Она расположена на Полярном Урале, в 60 км к северо-западу от Салехарда и в 25 км от поселка Харп. Вершина относится к горному массиву Рай-Из и находится в долине реки Енга-Ю, которая является правым притоком реки Сось.

Физико-географические характеристики:

Высота: 1036,0 м - наивысшая точка горы Черная Центральная, 901,0 м - Черная Восточная, 1022,0м - Черная Западная.

- Форма: Куполообразная.

- Рельеф: Характеризуется выраженными скальными гребнями северного склона, а также скальными каровыми ребрами в пределах северо-восточного и северо-западного каровых цирков (северный склон).

Особенности для альпинизма:

Вершина пригодна для учебно-спортивных восхождений. Основные объекты интереса:

- Скальные гребни северного склона.

- Каровые ребра и цирки, обеспечивающие разнообразие маршрутов различной сложности.

Топонимика:

Название «Черная» является официальным и обозначено на картах Полярного Урала. Оронимами «Центральная», «Восточная» и «Западная» - вершины массива уточнены для удобства навигации альпинистов.

Примечание:

Вершина представляет интерес для подготовки спортсменов благодаря сочетанию доступности, выраженного рельефа и разнообразия технических элементов. Рекомендуется для организации тренировочных сборов и категорийных восхождений.

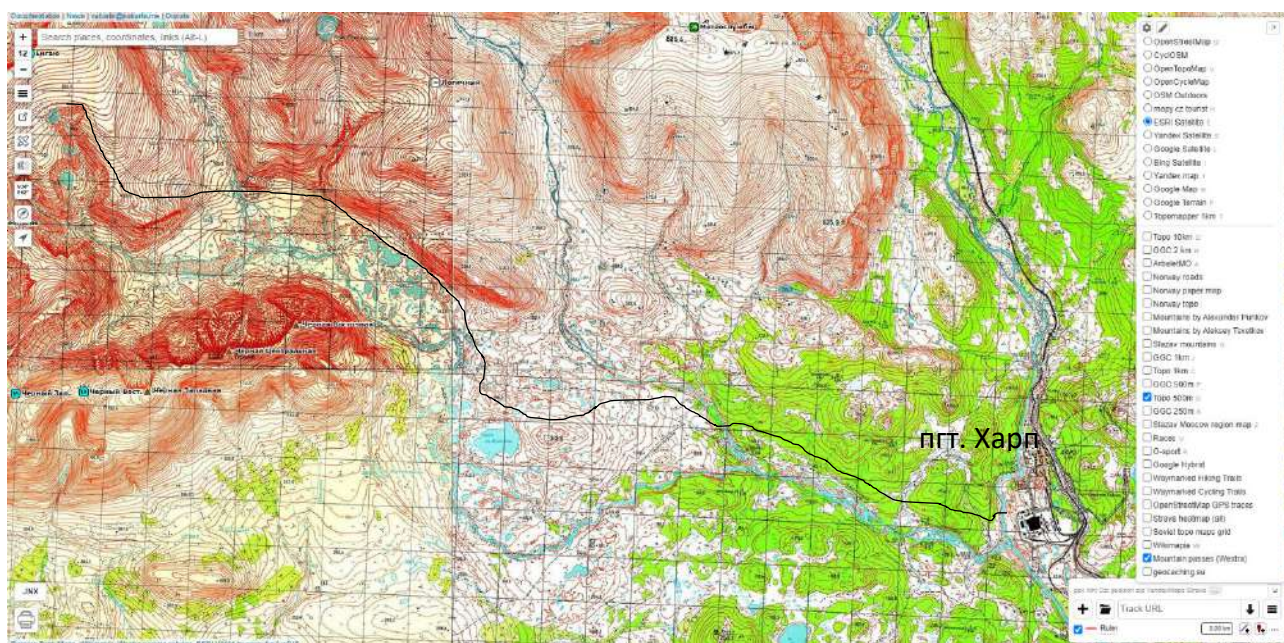
1.2. Фото профиля маршрута



1.3. Фотопанорама района



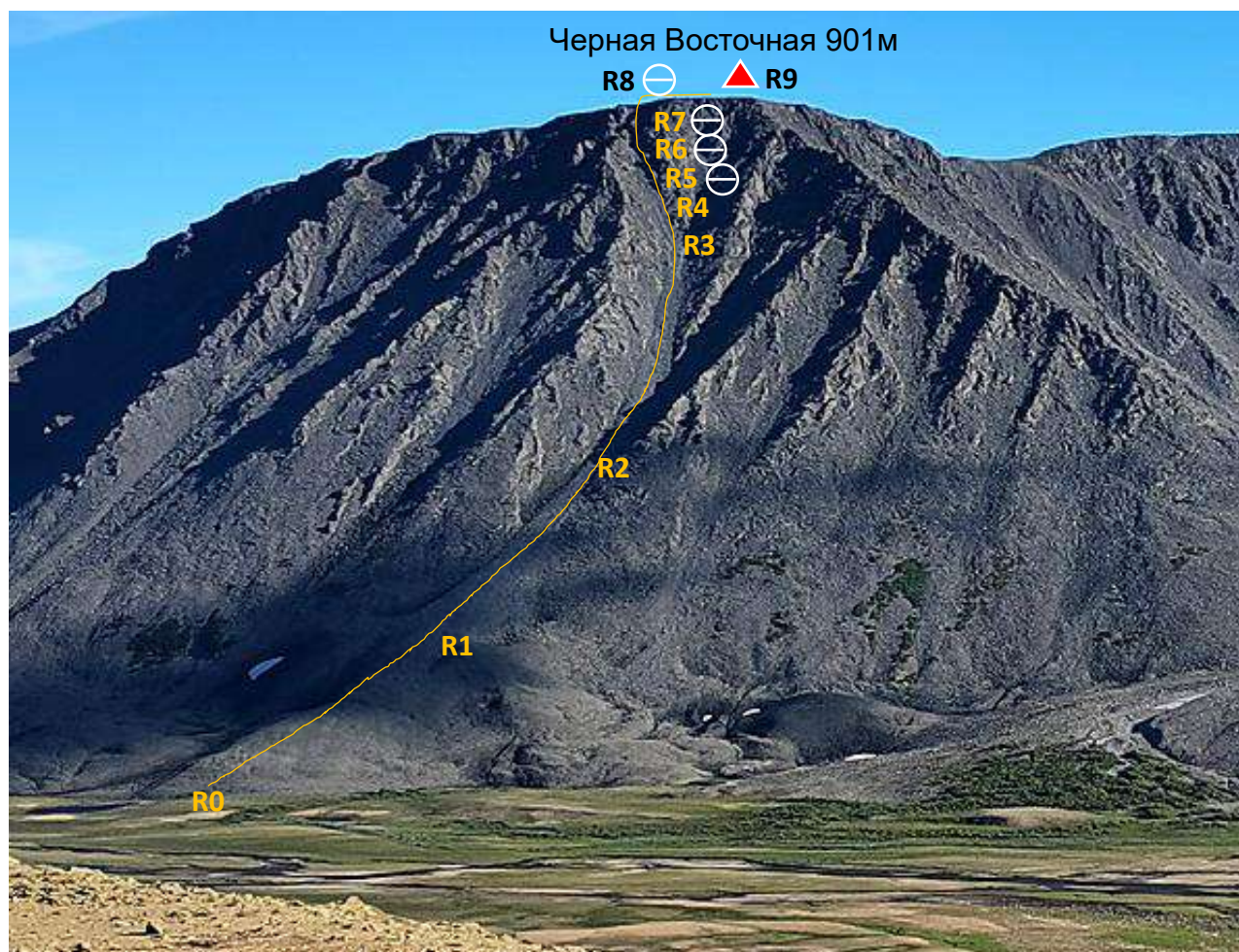
1.4. Карта района



[Р] - остановка автомобиля на стоянке по маршруту на ледник Романтиков.
 — - грунтовая дорога, время в пути, пгт Харп – стоянка на ледник Романтиков – 30 минут (25км)
 — - подходы через долину реки Енга-Ю к подножью вершины Черная, время в пути 1 час.

2. Характеристика маршрута

2.1. Техническая фотография маршрута



2.2. Номера участков на технической фотографии должны соответствовать номерам участков п.2.3.

2.3. Техническая характеристика участков маршрута *(5)

№ участка	Характер рельефа	Категория сложности	Протяженность, м	Вид и количество крючьев
R0	Начало маршрута – осыпной склон, курумник, 25°	н/к	250	-
R1	Осыпной склон, курумник 30°	н/к	250	-
R2	Осыпной склон, курумник, 35°	н/к	250	-
R3	Осыпной склон, курумник, 40°	н/к	50	-
R4	Одновременное движение по осыпи и скалам, 45°	I	40	-

R5	Попеременное движение по скалам, 45°	II	40	-
R6	Попеременное движение по скалам, Ключ! Наклонная плита 55°	II – 8м III - 6м	14	4 закладные
R7	Попеременное движение по разрушенным скалам, 50°	I - 70 II - 10	80	-
R8	Одновременное движение к вершине 20°	н/к	130	-
R9	Вершина – Черная Восточная 901м.	-	-	-

3. Характеристика действий команды

3.1. Краткое описание прохождения маршрута.

Маршрут по центральному Северному кулуару склона горы Черная Восточная относится к категории сложности 1Б (ориентировочно). Этот маршрут проходит по северному склону горы, который протянулся примерно на два километра и имеет среднюю крутизну 35-40 градусов. Перепад высот составляет около 600 метров, что делает склон отличным для маршрутов 1Б-2Б категорий сложности.

На вершину горы ведет только один квалифицированный маршрут по Западному гребню, который имеет категорию сложности 1Бз. Для нашего восхождения мы выбрали центральный кулуар северного склона, который ведет практически к вершине. Подход к началу маршрута от автомобильной дороги занял около часа.

Маршрут начинается с некрутого склона, расположенного между контрфорсами. Ориентируясь на нижние выходы скал, мы прошли по осыпи и курумнику примерно 800 метров. Крутизна склона постепенно увеличивалась с 25° до 40°, на участке R4 мы организовали связки и двигаясь одновременно по кулуару, мы преодолели еще 80 метров. Страховка осуществлялась через скальные выступы.

Далее маршрут стал еще круче и сложнее. Начиная с участка R5, мы двигались попеременно до вершины. Рельеф в основном относился к категориям сложности II-III с уклоном 50-55°.

Выход на вершинное плато (участок R8) представлял собой крутой осыпной склон с выходом скал, крутизна которого достигала 45-55 градусов.

Спуск с вершины начался с плавного спуска по плато, затем мы двигались по более пологим участкам вершины на восток. Путь занял около двух часов.

№ участка	Описание	Номер фото
R0	Начало маршрута – осыпной склон, курумник, 25°	-
R0-R1	Осыпной склон, курумник 30°	-
R2-R3	Осыпной склон, курумник, 35°	-
R3-R4	Осыпной склон, курумник, 40°	Фото 1

R4-R5	Одновременное движение по осыпи и скалам, 45°	-
R5-R6	Попеременное движение по скалам, 45°	Фото 2
R6-R7	Попеременное движение по скалам, Ключ! Наклонная плита 55°	Фото 3, 4, 5
R7-R8	Попеременное движение по разрушенным скалам, 45-55°	Фото 6
R8-R9	Одновременное движение к вершине 20°	-

Фото 1



Фото 2



Фото 3



Фото 4



Фото 5



Фото 6



3.2. Фото команды на вершине у контрольного тура.

На вершине Черная Восточная тура нет.



3.3. Оценка безопасности маршрута.

Маршрут на вершину Черная Восточная (901 м) — это классический спортивный маршрут категории сложности 1Б (ориентировочно). Он подходит для проверки технических навыков и умений начинающих альпинистов. Маршрут можно использовать для учебно-спортивных целей в качестве «открывашки» перед началом сборов.

Близость к поселкам Харп и города Лабытнанги позволяет альпинистам жить в городе и не делать дополнительных ночёвок или длительных подходов. Четко выраженные ориентиры на маршруте обеспечивают безопасность и удобство прохождения.

Связь на маршруте поддерживалась непрерывно благодаря УКВ-радиостанциям. Телефонная связь была доступна: «МТС» на предвершинном подъеме и вершине, а «МегаФон» хорошо ловит на вершине и у подножья вершины Черная.

Маршрут проходит по кулуару, в основной части склоны осыпные, по краям скалы. Верхняя часть состоит из монолитных скал, где можно использовать различные страховочные элементы для страховки и самостраховки.

Этот маршрут оказался логичным, интересным и разнообразным по формам рельефа. Положительным моментом было то, что сложность маршрута постепенно возрастала, что требовало от нас умения организовывать перила на скалах.

В случае возникновения неблагоприятных метеорологических условий, существует возможность обеспечения безопасного схода обратно по пути подъема в кулуар.

Маршрут соответствует требованиям безопасности альпинистских учебно-спортивных маршрутов. Спуск безопасный, по пути подъема или по пологим склонам на восток.

Аналоги маршрута: Маршрут можно сравнить с популярными маршрутами 1Б категории сложности - на вершину Большой Вудъяврчорр и на «Откол» через пер. Географов в Хибинах, Рай-Из ск по гребню С.Журавлева на Полярном Урале.

.